

23

+

3.4.

-1.32.13.
(индекс)

МИНИСТЕРСТВО КУЛЬТУРЫ СССР

ПАМЯТНИКИ ИСТОРИИ И КУЛЬТУРЫ СССР
(недвижимые)

СОЮЗНАЯ РЕСПУБЛИКА РСФСР

Министерство культуры РСФСР. Госинспекция по охране памятников

(наименование республиканского органа охраны памятников)

История и культуры

ПАСПОРТ

I. НАИМЕНОВАНИЕ ПАМЯТНИКА Новоголутвин монастырь /комплекс/II. ТИПОЛОГИЧЕСКАЯ
ПРИНАДЛЕЖНОСТЬ

памятник археологии	памятник истории	памятник архитектуры	памятник монумент. иск-ва
		4	

III. ДАТИРОВКА ПАМЯТНИКА (или дата исторического события, с которым связано возникновение памятника — для памятников истории)

XVI-XIX векIV. АДРЕС (местонахождение) ПАМЯТНИКА Московская обл., г. Коломна, ул. Лазарева

(АССР, край, область, район, автономная обл.,

Новоголутвин монастырь

национальный округ; населенный пункт; пути подъезда)

V. ХАРАКТЕР
СОВРЕМЕННОГО
ИСПОЛЬЗОВАНИЯ

по первонач. назначению	культурно-просветит.	туристско-экскурсион.	лечебно-оздоровительн.	жилые помещения	хозяйственное	не используется
	музей библ. клуб		больн. санат. д/отд.	+	+ учреждение торгов. промышл. склад	

ПРИЛОЖЕНИЯ:

Фото общего вида —

Фото фрагментов — 5

Генплан —

См. генплан Кремля

Обмеры: план —

фасад —

разрез —

Схематический план

охранной зоны —

VI. ИСТОРИЧЕСКИЕ СВЕДЕНИЯ

- а) для памятников археологии — история возникновения, кем и когда производились разведки и раскопки, место хранения коллекций.
- для памятников истории — история возникновения: краткая характеристика событий и лиц, в связи с которыми объект приобрел значение памятника.
- для памятников архитектуры и монументального искусства — автор, строитель, заказчик, история создания.

В 1799 году из Богоявленского Голутвина монастыря братия была переведена в помещенные ликвидированного архиерейского подворья и образован монастырь, названный по главному храму — Троицким и в память о упраздненной обители Новоголутвинским. Подворья существовало на этом месте, видимо, значительно раньше первого упоминания о нем в ПКМТ /1578г./. Писцовые книги отмечают существовавшие ~~краснокирпичные~~ каменные строения. Описание построек монастыря дал также архидиакон Павел Алеский в середине XVII века. Сметные записи после разорительного пожара 1739 года описывают в основном сохранившиеся до нашего времени сооружения. Существующая застройка монастыря сохранила отдельные здания основных периодов застройки подворья. Наиболее древней является "Владычья палата" напротив Успенского собора. В ее состав входила церковь Покрова и, видимо, трапезная с хлебной и поварской. Отдельные исследователи относят также к XVII веку "Крестовую палату" в первом этаже Архиерейского комплекса. Наиболее широко представлена застройка XVIII века. К ней относятся два корпуса келий — Архиерейский и Духовное училище, а также фрагменты северного прясла ограды. В 1705 г. построена Троицкая церковь. Известно, что некоторые иконы в ней были написаны мастерами Оружейной палаты, в том числе Тихоном Филатьевым. Возможно, к этому времени относится и одноэтажный корпус у южной стены. После перевода епископской кафедры в Тулу предполагалось разместить в монастыре два кавалерийских эскадрона. Однако в 1799 г. учреждается монастырь. В 1823 году строится в память о покровителе Богоявленского монастыря церковь Сергия, а в 1825 колокольня. В эти же годы устроена новая монастырская ограда с башнями. Строительная деятельность в монастыре вплоть до его закрытия после первой четверти

б) перестройки и утраты, изменившие первоначальный облик памятника.

Утрачены завершения всех культовых сооружений, разобрана часть ограды. Здания перепланированы, территория застроена и захламлена.

XIX века практически не велась, лишь уже возведенные ранее сооружения перестраивались и всегда не лучшим образом.

в) реставрационные работы (общая характеристика, время, автор, место хранения документации)

Ведутся с 1973 года. Автор Орловский С.П. Архив треста "Мособлстройреставрация".

XI. ТЕХНИЧЕСКОЕ СОСТОЯНИЕ

характеристика общего состояния:
 для памятников археологии культурного слоя важнейших находок
 для памятников архитектуры и истории конструкций стен покрытий потолков пола декора фасадов интерьеров
 в интерьере: живописи скульптуры прикл. иск-ва
 для памятников монументального искусства цоколя постамента скульптуры грунта красочного слоя

хорошее	среднее	плохое	аварийное
Здания и территория комплекса в плохом состоянии			

X. СИСТЕМА ОХРАНЫ

а) категория охраны

союзная	республ.	местная	не состоит
	+		

б) дата и № документа о принятии под охрану Пост.СМ РСФСР от 30.08.60 № 1327

в) границы охранной зоны и зоны регулирования застройки (краткое описание со ссылкой на утверждающий документ)

не установлены

г) балансовая принадлежность и конкретное использование Горжлуправление - жилье,
СМУ-3 треста "Мособлстрой-3" - учреждение и художественный фонд

д) дата и № охранного документа

Дата составления паспорта

15 Окт. 1977 г.

Составитель Орловский С. П. архитектор
 (ф. и. о., должность или профессия)

(подпись)

Инспектор по охране памятников

(подпись)

М. П.

ПАМЯТНИКИ ИСТОРИИ И КУЛЬТУРЫ СССР (недвижимые)

СОЮЗНАЯ РЕСПУБЛИКА РСФСР

~~Госинспекция по охране памятников истории и культуры. Министерство культуры~~
(наименование республиканского органа охраны памятников)

П А С П О Р Т

I. НАИМЕНОВАНИЕ ПАМЯТНИКА Новоголутвин монастырь /комплекс/

II. ТИПОЛОГИЧЕСКАЯ
ПРИНАДЛЕЖНОСТЬ

памятник археологии	памятник истории	памятник архитектуры	памятник монумент. иск-ва
		4	

III. ДАТИРОВКА ПАМЯТНИКА (или дата исторического события, с которым связано возникновение памятника — для памятников истории)

XVI - XIX век

IV. АДРЕС (местонахождение) ПАМЯТНИКА Московская обл. г. Коломна, ул. Лазарева
Новоголутвин монастырь
(АССР, край, область, район, автономная обл.,

национальный округ; населенный пункт; пути подъезда)

V. ХАРАКТЕР
СОВРЕМЕННОГО
ИСПОЛЬЗОВАНИЯ

по первонач. назначению	культурно-просветит.	туристско-экскурсион.	лечебно-оздоровительн.	жилые помещения	хозяйственное	не используется
	музей библ. клуб		больн. санат. д/отд.	+	учреждение торгов. промышл. склад	

ПРИЛОЖЕНИЯ:

- Фото общего вида —
- Фото фрагментов —
- Генплан — **см. Генплан Кремля**
- Обмеры: план —
- фасад —
- разрез —
- Схематический план охранной зоны —

VI. ИСТОРИЧЕСКИЕ СВЕДЕНИЯ

- | | | | |
|----|---|-----------------------------------------------------|-----------------------------------------------------------------------------------------------------------------------|
| а) | } | для памятников археологии | — история возникновения, кем и когда производились разведки и раскопки, место хранения коллекций. |
| | | для памятников истории | — история возникновения; краткая характеристика событий и лиц, в связи с которыми объект приобрел значение памятника. |
| | | для памятников архитектуры и монументального иск-ва | — автор, строитель, заказчик, история создания. |

В 1799 году из Богоявленского Голутвина монастыря братия была переведена в помещение ликвидированного архиерейского подворья и образован монастырь названный по главному храму —Троицким и в память о упраздненной обители Ново-голутвинским. Подворье существовало на этом месте видимо значительно ранее первого упоминания о нем в ПИМГ/1578г./Писцовые книги отмечают существовавшие каменные строения. Описание построек монастыря дал также архидиакон Павел Алепский в середине XVII века. Сметные записи после разорительного пожара 1739 г. описывают в основном сохранившиеся до нашего времени сооружения. Существующая застройка монастыря сохранила отдельные здания основных периодов застройки подворья. Наиболее древней является "Владычная палата" напротив Успенского собора. В её состав входила церковь Покрова и видимо трапезная с хлебней и поварня. Отдельные исследователи относят также к XVI веку "Крестовую палату" в первом этаже Архиерейского комплекса. Наиболее широко представлена застройка XVII века к ней относятся два корпуса келий—Архиерейский и Духовное училище, а также фрагменты северного прясла ограды. В 1705 г. построена Троицкая церковь, известно что некоторые иконы в ней были написаны мастерами Оружейной палаты, в том числе Тихоном Филатьевым. Возможно к этому времени относится и одноэтажный корпус южной стены. После перевода епископской кафедры в Тулу предполагалось разместить в монастыре два кавалерийских эскадрона. Однако в 1799 г. учреждается монастырь. В 1823 году строится в память о покровителе Богоявленского монастыря церковь Сергия, а в 1825 колокольня. В эти же годы устроена новая монастырская ограда с башнями. Строительная деятельность в монастыре вплоть до его закрытия после первой четверти XIX века практически не велась, лишь уже возведенные ранее сооружения перестраивались и всегда не лучшим образом.

б) перестройки и утраты, изменившие первоначальный облик памятника.

Утрачены завершения всех культовых сооружений, разобрана часть ограды. Здания перепланированы, территория застроена и загажена.

в) реставрационные работы (общая характеристика, время, автор, место хранения документации)

Ведутся с 1973 года. Автор Орловский С.П. Архив треста "Мособлстройреставрация".

VII. ОПИСАНИЕ ПАМЯТНИКА

а)	}	для памятников археологии	— характер культурного слоя, важнейшие находки.
		для памятников истории	— характеристика памятника, наличие, текст и время установления мемориальной доски.
		для памятников архитектуры	— основные особенности планировочной, композиционно-пространственной структуры и конструкций; характер декора фасадов и интерьеров; наличие живописи, скульптуры, прикладного искусства; строительный материал, основные габариты.
		для памятников монумент. иск-ва	— основные особенности композиционного и колористического решения; тексты, материал, техника, размер.

Участок застройки монастыря расположен в центре Кремля. Участок обнесён оградой с северной и южной стороны и частично с востока. В состав ограды входят три башни и двое ворот/см. отдельные паспорта/Застройка монастыря выполнена по свободной планировке лишь с соблюдением меридионального направления для гражданских и широтного для культовых сооружений расположения осей зданий. Все культовые постройки: колокольня, ц. Троицы, ц. Покрова/Владычные палаты/ и ц. Сергия смещены к Соборной площади или находятся на красной линии застройки монастыря, с севера. Большие корпуса также располагаются периметрально по восточной и западной границе участка. К югу смещены все хозяйственные строения. Такой периметральный способ застройки даёт возможность максимально использовать территорию участка. Известно, что кроме различных временных сооружений внутри находился прекрасный фруктовый сад. Загороженный со всех сторон монастырь был рассчитан на восприятие его архитектурных сооружений с большого расстояния или изнутри. Причём судя по описанию 1739 года вид изнутри с нагромождением галерей, сеней и чердаков был наиболее интересен. С появлением новой колокольни монастырь стал играть более активную роль в силуэте окружающей застройки. Декоративное значение сооружений подворья достигалось применением полихромных окрасок, позолоты глав сочетанием глади стен и проемов, высокими тесовыми кровлями. На все сооружения монастыря см. отдельные паспорта.

б) общая оценка общественной, научно-исторической и художественной значимости памятника.

Комплекс Новоголутвина монастыря сохранил коллекцию культовых и гражданских построек XVI-XIX века, после реставрации комплекса это собрание будет уникальным в истории русской архитектуры.

VIII. ОСНОВНАЯ БИБЛИОГРАФИЯ, АРХИВНЫЕ ИСТОЧНИКИ, ИКОНОГРАФИЧЕСКИЙ МАТЕРИАЛ

- ЦИАЛ ф.796 оп.16 д.224 Дело о ремонте Архиерейского дома 1739г.
 - + ЦИАЛ ф.834 оп.4 д.773 Церкви Новоголутвина монастыря
 - + Цгам ф.454 оп.3 д.74 Метрики Новоголутвина монастыря
- Памятники архитектуры Московской области. Каталог. т. I М. 1975 стр. 235-237

XI. ТЕХНИЧЕСКОЕ СОСТОЯНИЕ

характеристика общего состояния:

для памятников археологии

культурного слоя
важнейших находок

для памятников архитектуры и истории

конструкций
стен
покрытий
потолков
пола
декора фасадов
интерьеров

в интерьере:

живописи
скульптуры
прикл. иск-ва

для памятников монументального искусства

цоколя
постаментов
скульптуры
грунта
красочного слоя

хорошее	среднее	плохое	аварийное
Здания и территория комплекса в плохом состоянии			

X. СИСТЕМА ОХРАНЫ

а) категория охраны

союзная	республ.	местная	не состоит
	+		

б) дата и № документа о принятии под охрану

Пост.СМ РСФСР от 30.08.1960 №1327

в) границы охранной зоны и зоны регулирования застройки (краткое описание со ссылкой на утверждающий документ)

не установлены

г) балансовая принадлежность и конкретное использование

Горжилуправление -жильё, СМУ-3 треста

"Мособлстрой-3" -учреждение и Художественный фонд.

д) дата и № охранного документа

Дата составления паспорта

15 ОКТ 1977 г.

Составитель

Орловский С.П. архитектор

(ф. и. о., должность или профессия)

(подпись)
(подпись)

Инспектор по охране памятников

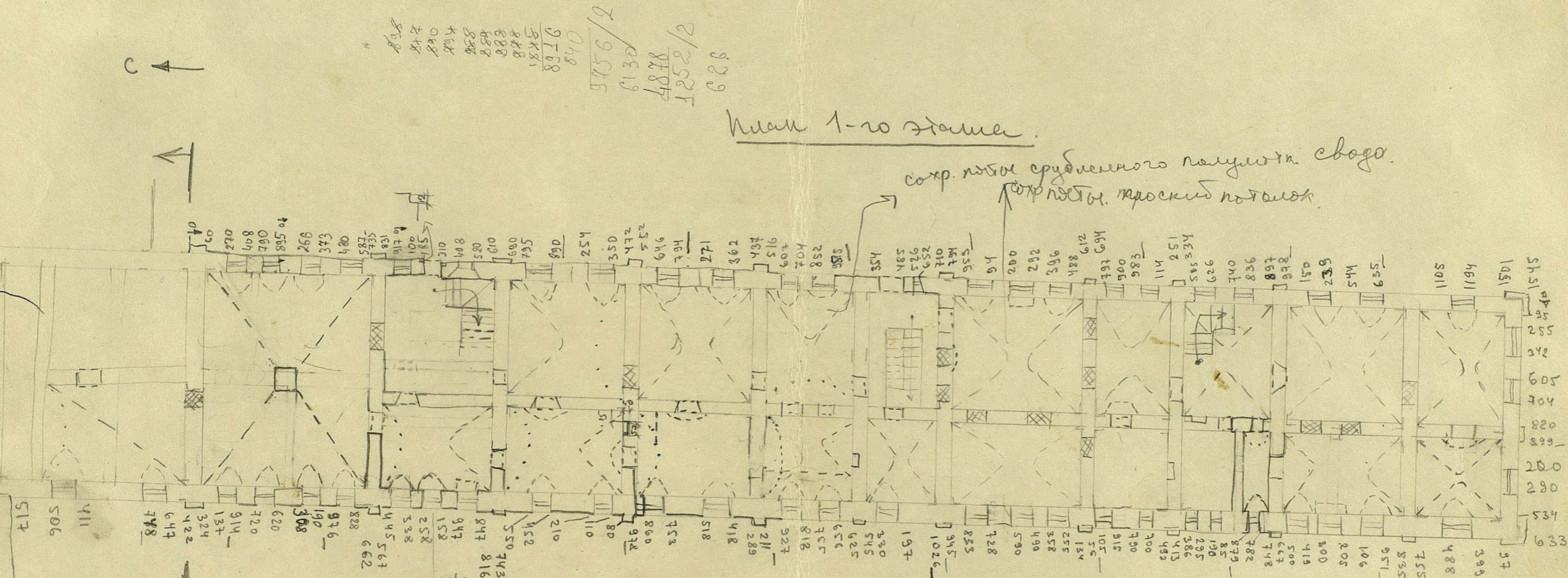
М. П.

(подпись)

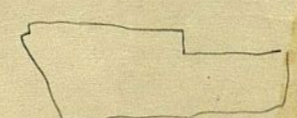
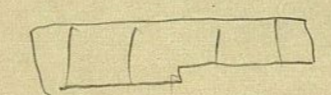
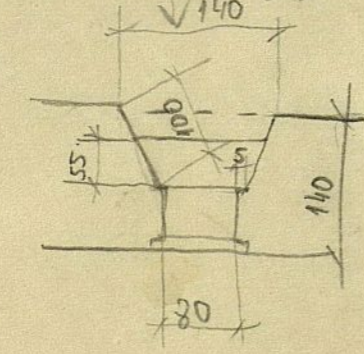
Мариновская область,
 1. Коломна,
 Ново-Галутинский монастырь,
 Вратский корпус

План 1-го этажа.

сохр. подол срубленного полуколла свода.
 сохр. подол. красный подпол.



1 м
 1:100
 ↑
 ↑

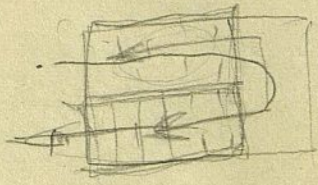


89
 35
 30

Обмерили; Аносова
 Ерой - Ерошенко.
 Шаршин.

889
 633
 1332
 4300
 1532
 2768
 1384
 4300
 908
 3534
 2768

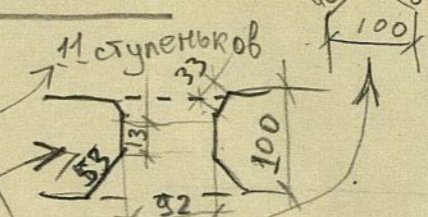
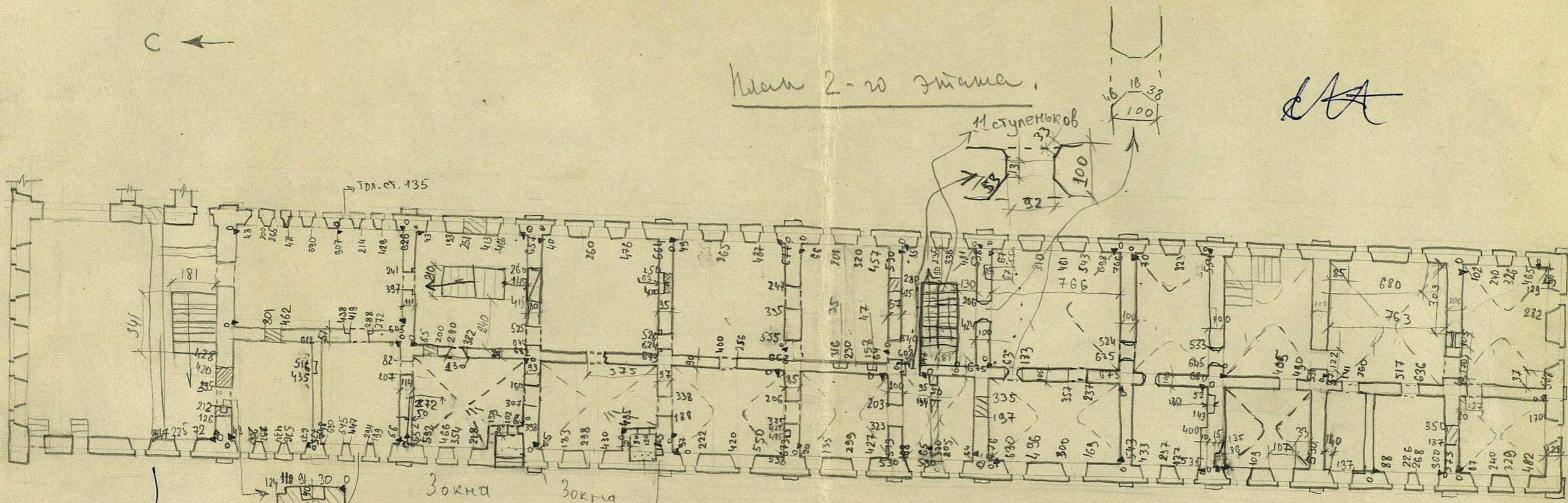
Московская область
 г. Коломна
 Ново-Голуевский монастырь
 Братский корпус



С ←

План 2-го этажа

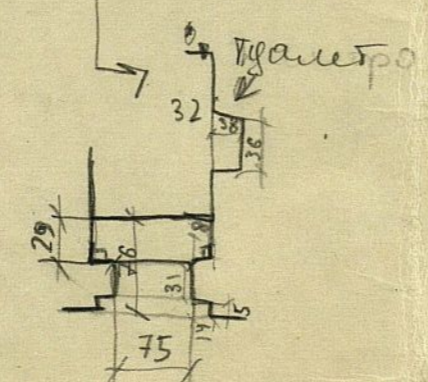
СА



ст. урочище
 Покровской
 у. вл.

605	682
612	58
612	668
1244	30
	538
	1296

748
425
1493



82
626
133

535
100
67
25
25
60
2650

Измерили: Е. Андреева,
 А. Еремеева
 В. Смирнов

июль 82