

МИНИСТЕРСТВО КУЛЬТУРЫ СССР

индекс

# ПАМЯТНИКИ ИСТОРИИ И КУЛЬТУРЫ СССР (недвижимые)

СОЮЗНАЯ РЕСПУБЛИКА РСФСР

Министерство культуры. Главное управление по охране памятников истории и культуры  
(наименование республиканского органа памятников)

## П А С П О Р Т

I. НАИМЕНОВАНИЕ ПАМЯТНИКА

Монастырь Троицкий Ново-Голутвин. Церковь Сергия

I. ТИПОЛОГИЧЕСКАЯ ПРИНАДЛЕЖНОСТЬ

памятник археологии	памятник истории	памятник архитектуры	памятник монумент. иск-ва
		4	

III. ДАТИРОВКА ПАМЯТНИКА (или дата исторического события, с которым связано возникновение памятника—для памятников истории)

кон. ХУП – нач. ХУШ вв., 1823 год

IV. АДРЕС (местонахождение) ПАМЯТНИКА

Московская обл., Коломенский р-н,

г. Коломна, ул. Лазарева

(АССР, край, область, район, автономная обл., национальный округ, населенный пункт; пути подъезда)

V. ХАРАКТЕР СОВРЕМЕННОГО ИСПОЛЬЗОВАНИЯ

по первонач. назначению	культурно-просветит.	туристско-экскурсион.	лечебно-оздоровительн.	жилые помещения	хозяйственное	не используется
	музей библ. клуб		больн. санат. д/отд.		учреждение торгов. промышл. склад	

ПРИЛОЖЕНИЯ:

- Фото общего вида— 3
- Фото фрагментов— 8
- Генплан—
- Обмеры: план— 2
- фасад—
- разрез—
- Схематический план
- охранной зоны—

Вкладыши 2 стр.

## VI. ИСТОРИЧЕСКИЕ СВЕДЕНИЯ

- а) 

{	для памятников археологии	— история возникновения, кем и когда производились разведки и раскопки, место хранения коллекций.
	для памятников истории	— история возникновения: краткая характеристика событий и лиц, в связи с которыми объект приобрел значение памятника.
	для памятников архитектуры и монументального иск-ва	— автор, строитель, заказчик, история создания.

Кирпичная Сергиевская церковь с Преображенским приделом состоит из нескольких разновременных частей: храм с приделом выстроен в 1823 году как домовая церковь при покоях архимандрита. Его трапезная до постройки храма принадлежала келейному (бывшему архиерейскому) корпусу ХУП века, где служила парадными сенями. Под ней помещалась житенная палата. Западный притвор — переход, соединяющий трапезную с северо-западной башней ограды, появился, вероятно, одновременно с храмом, в первой четверти XIX в.

Вероятно, во второй половине XIX в. фасады здания были оштукатурены, на окнах появились штукатурные рамочные наличники и были заложены стрельчатые ниши в завершениях нескольких нижних окон, что исказило первоначальный облик памятника.

В документах 1914 года содержится прошение о разрешении промыть и местами поправить позолоту внутренней росписи храма.

б) перестройки и утраты, изменившие первоначальный облик памятника. Утрачено завершение храма. Стрельчатые ниши над окнами храма частично заложены, на апсиде окно растесано в дверь. Окна трапезной растесаны, либо заложены. Штукатурка фасадов осыпается. В подклете и трапезной имеются современные толстые и тонкие стены. Роспись интерьера церкви забелена.

в) реставрационные работы (общая характеристика, время, автор, место хранения документации)

Реставрационные работы начаты в 1982 году трестом "Мособлстрой-реставрация". Автор проекта — архитектор С.П. Орловский. В настоящее время здание законсервировано.

## VII. ОПИСАНИЕ ПАМЯТНИКА

для памятников археологии	—характер культурного слоя, важнейшие находки,
а) ( для памятников истории	—характеристика памятника, наличие текст и время установления мемориальной доски.
	—основные особенности планировочной, композиционно-пространственной структуры и конструкций; характер декора фасадов и интерьеров; наличие живописи, скульптуры, прикладного искусства; строительный материал, основные габариты.
для памятников монумент. иск-ва	—основные особенности композиционного и колористического решения; тексты, материал, техника, размер.

Двухъярусная, на высоком подклетном этаже, кирпичная церковь с приделом, выстроенная в стиле псевдоготики XIX в., располагается в линии северной ограды монастыря. Ее объем примыкает к северному концу архиерейского корпуса, крайнее помещение которого служит трапезной. На северо-западе к ней небольшим притвором-переходом присоединена угловая башня ограды. Выразительный силуэт церкви играет немаловажную роль в формировании живописного ансамбля монастыря и всего коломенского Кремля.

Композиция постройки четырехчастная. Прямоугольный в плане небольшой бесстолпный храм ориентирован длинной осью с севера на юг. С востока примыкает полукруглая апсида, с юга — небольшой прямоугольный, ориентированный с запада на восток, придел с полукруглой апсидой. Прямоугольная, ориентированная с севера на юг, трапезная шире храма с приделом и простирается дальше них в южном направлении. С запада примыкает узкий прямоугольный притвор-переход, соединяющий здание с башней ограды, через которую осуществляется вход в церковь с улицы. Еще два входа устроены в южной стене трапезной из помещений второго этажа келейного корпуса. В помещениях использованы следующие перекрытия: в подклете трапезной система сводов с центральным опорным столбом, в подклете храма, придела и в самом приделе — коробовые своды, в храме свод лотковый, в апсидах конхи, в трапезной подклет плоский потолок (древние своды не сохранились).

В объемной композиции памятника доминирует высокий четверик храма, (см. вкладьш № I)

б) общая оценка общественной, научно-исторической и художественной значимости памятника.

Памятник является интересным образцом псевдоготики XIX в., играющим немаловажную роль в формировании живописного ансамбля монастыря и всего коломенского Кремля.

## VIII. ОСНОВНАЯ БИБЛИОГРАФИЯ, АРХИВНЫЕ ИСТОЧНИКИ, ИКОНОГРАФИЧЕСКИЙ МАТЕРИАЛ.

1. ЦГИА г.Москвы, ф.454, оп.3, д.74, стр.88, 1887 г.

(Метрика на Троицкий Ново-Голутвин монастырь)

2. Архив ЛОИА, ф.1, д.137, л.1, 1914 г. (прошение о разрешении промыть позолоту).

Обмерные планы, кроки обмеров, фотографии и негативы — в Производственном бюро по охране памятников Московской области.

**XI. ТЕХНИЧЕСКОЕ СОСТОЯНИЕ**

характеристика общего состояния:

для памятников археологической культуры слоя  
важнейших находок

для памятников архитектуры и истории конструкций  
стен

покрытий

потолков

пола

декора фасадов

интерьеров

в интерьере: живописи

скульптуры

прикл, иск-ва

для памятников монументального искусства цоколя

постаumenta

скульптуры

грунта

красочного слоя

хорошее	среднее	плохое	аварийное
+			
+			
+			
+			
+		+	
	+		
+		+	

**X. СИСТЕМА ОХРАНЫ**

а) категория охраны

союзная

республ.

местная

не состоит

+

б) дата и № документа о принятии под охрану Постановление Совета Министров РСФСР от 30.08.60 № 1327, приложение № I

в) границы охранной зоны регулирования застройки (краткое описание со ссылкой на утверждающий документ)

Границы охранной зоны памятника не утверждены.

г) балансовая принадлежность и конкретное использование Первый этаж не используется. Второй этаж занимает Коломенское отделение Комбината художественных работ Художественного фонда РСФСР.

д) дата и № охранного документа

Дата составления паспорта

" ноябрь 1983 г.

Составитель Замжицкая О.М.

(Ф., и. должность или профессия)

ст.техник В/О "Союзреставрация"

(подпись)

Белов С.С.

*(подпись)*

Инспектор по охране памятников

М. П.

(подпись)

Вкладыш № I  
к паспорту "Монастырь Троицкой Ново-Голутвин.  
Церковь Сергия", Московская обл., Коломенский  
р-н, г. Коломна, ул. Лазарева.

К разделу УП а) (продолжение)

глухой декоративный верхний ярус которого завершен высокой выпуклой четырехгранной кровлей. Маковичная главка с крестом на яблоке утрачена. Остальные части здания равны по высоте примыкающему келейному корпусу и объединены с ним и между собой общим венчающим карнизом. Внутреннее деление здания на ярусы не совпадает с наружным, так второй ярус простирается от междуэтажного перекрытия над первым этажом до сводов, приходящихся, примерно, на уровне окон верхнего глухого яруса.

В организации фасадов храма использовано характерное для классицизма ордерное членение стен и готические стрельчатые формы окон и некоторых элементов декора. Одинаково организованные фасады храма симметричны относительно средней оси, подчеркнутой в верхнем ярусе средней пилястрой. Каждый ярус прорезан двумя сидящими по осям стрельчатыми окнами. В двух нижних ярусах окна взяты в общие вертикальные стрельчатые ниши. Ложные окна третьего яруса также помещены в стрельчатые ниши, между окнами и на углах объема применены пилястры с белокаменными стилизованными капителями. На кровле, над пилястрами помещены пирамидальные белокаменные пинакли — по три на каждом фасаде. Вертикальные членения образованы белокаменным пояском в нишах между первым и вторым ярусом, пышным белокаменным карнизом красивого профиля с модульонами, переходящим на фасады апсиды, придела, трапезной и корпуса. Венчающий антаблемент состоит из белокаменного карниза хорошей профилировкой и гладкого фриза.

Декор апсид отличается лишь тем, что окна имеют прямоугольную форму, над ними помещены стрельчатые ниши. Окна трапезной ампирического характера — прямоугольные с белокаменными подоконниками. Декор ограничивается междуэтажным и венчающим карнизом. Стены всего здания покрыты поздней штукатуркой, на окнах сделаны штукатурные наличники, что обедняет художественный облик памятника, скрывая декоративный прием сочетания краснокирпичных стен с богатым белокаменным декором.

(см. вкладыш № 2)

## Вкладыш № 2

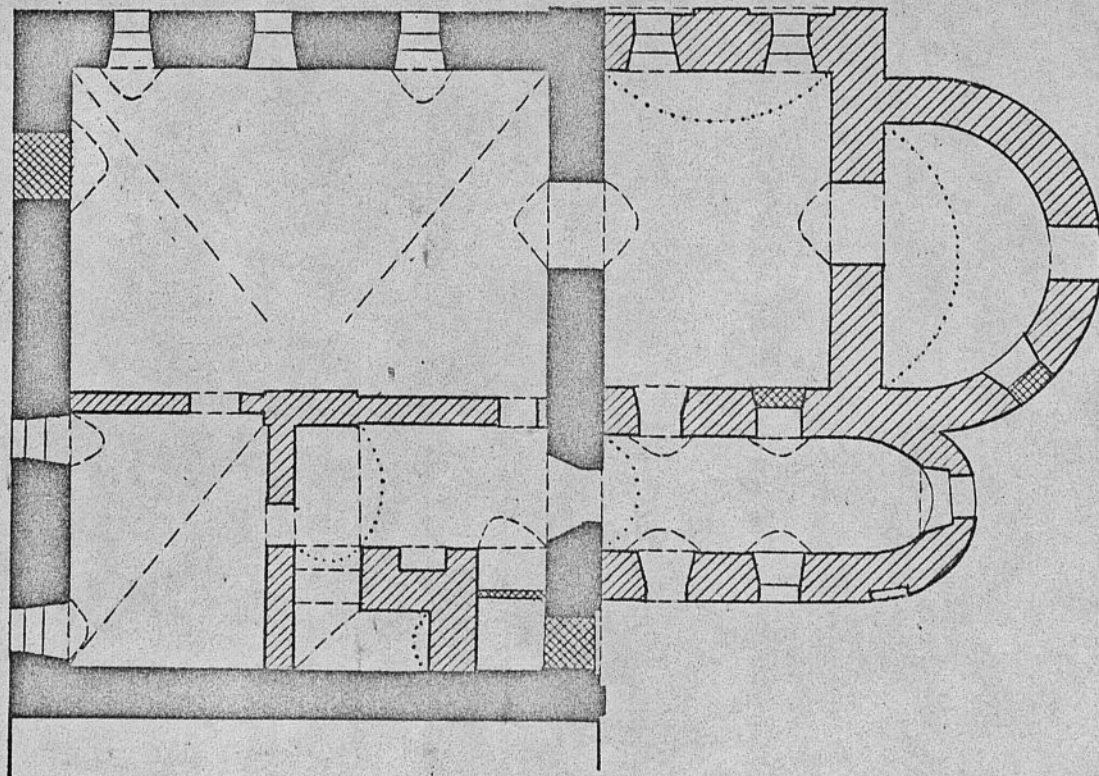
к паспорту "Монастырь Троицкий Ново-Голутвин.  
Церковь Сергия", Московская обл., Коломенский р-н,  
г.Коломна, ул.Лазарева.

К разделу УП а) (продолжение)

Внутреннее помещение бесстолпной церкви очень мало. Отделка интерьера почти не сохранилась. Роспись храма и трапезной забелена кроме маленького фрагмента на западной стене храма с изображением "Святого Митродания, епископа воронежского". Судя по этому фрагменту, выполненному масляными красками в коричневатой колористической гамме, роспись интерьеров была выполнена в академической манере во второй половине XIX века. Стены в интерьере окрашены масляной краской, потолки и своды побелены. На арке между храмом и трапезной сохранились штукатурные рамки. Полы доски.

Интерьер подклета находится в запущенном состоянии: полы провалены, штукатурка стен облетает.

МОСКОВСКАЯ ОБЛАСТЬ  
г. Коломна, ул. Лазарева, 9.  
Монастырь Троицкий Ново-Голутвин  
Церковь Сергия, к. XVII - н. XVIII в.в., 1823 г.  
План 1 этажа



■ к. XVII - н. XVIII в.в.

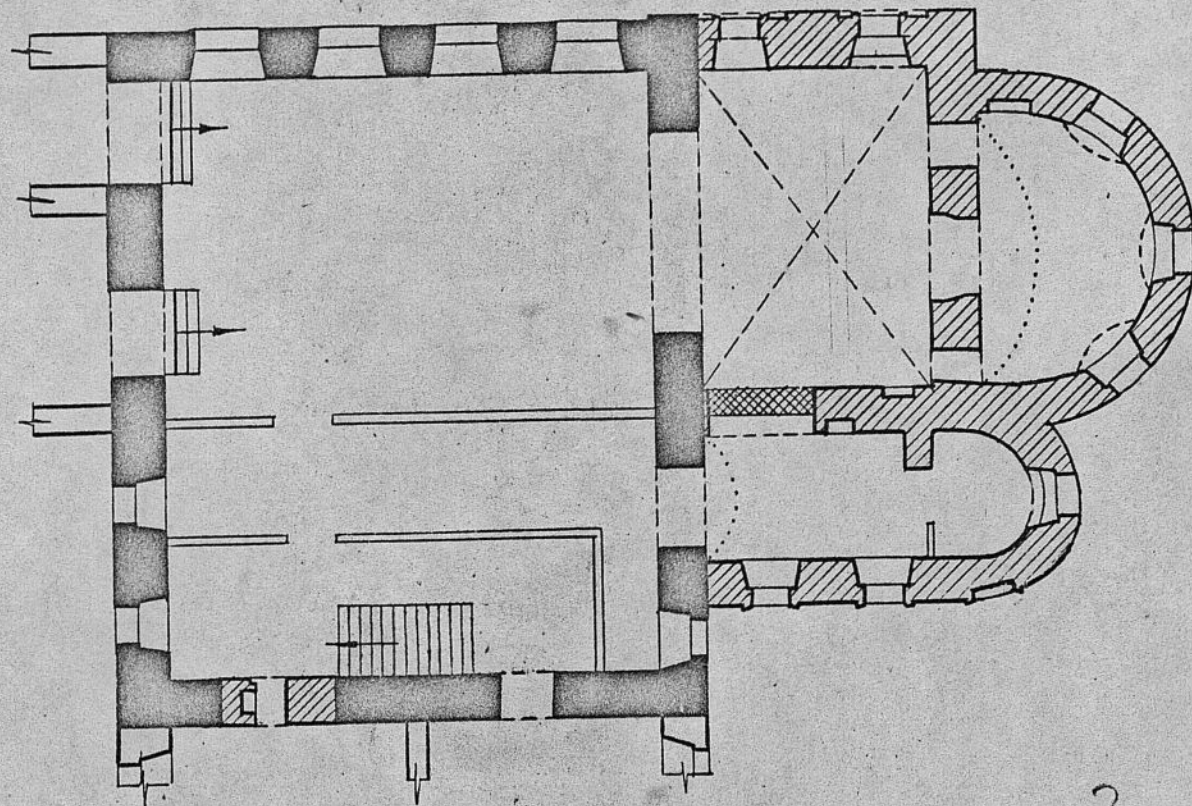
▨ 1823 г.

0 10 м

3

в/о "Союзреставрация" МК СССР  
обмерили: Е.А. Антипова  
С.А. Никольский  
выполнил: А.Е. Ерошенко 1984

МОСКОВСКАЯ ОБЛАСТЬ  
 г. Коломна  
 ул. Лазарева, 9  
 Монастырь Троицкий Ново-Голутвин  
 Церковь Сергия, к. XVII - н. XVIII в.в., 1823 г.  
 ПЛАН II ЭТАЖА



к. XVII - н. XVIII в.в.

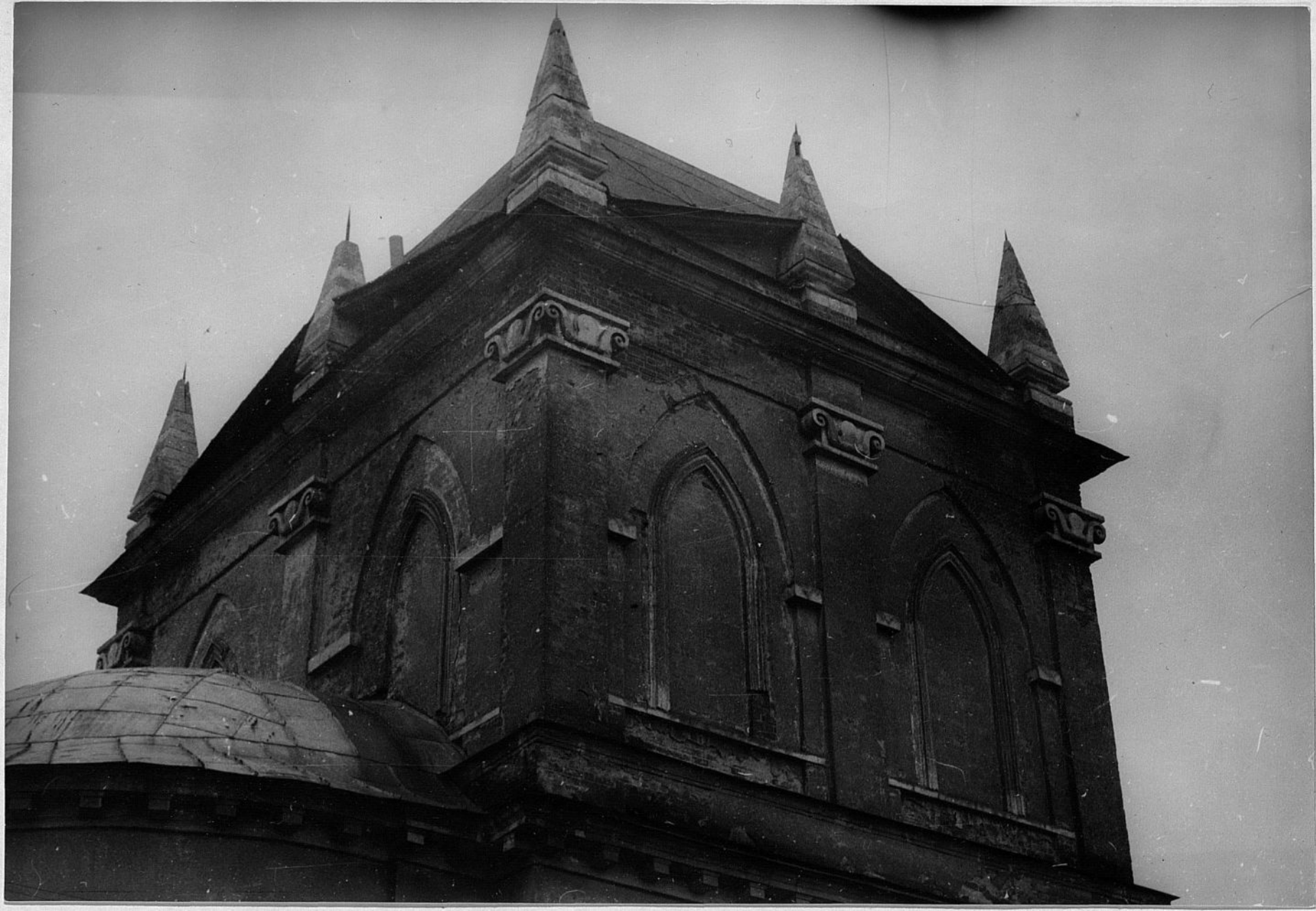
1823 г.

0  10 м

3

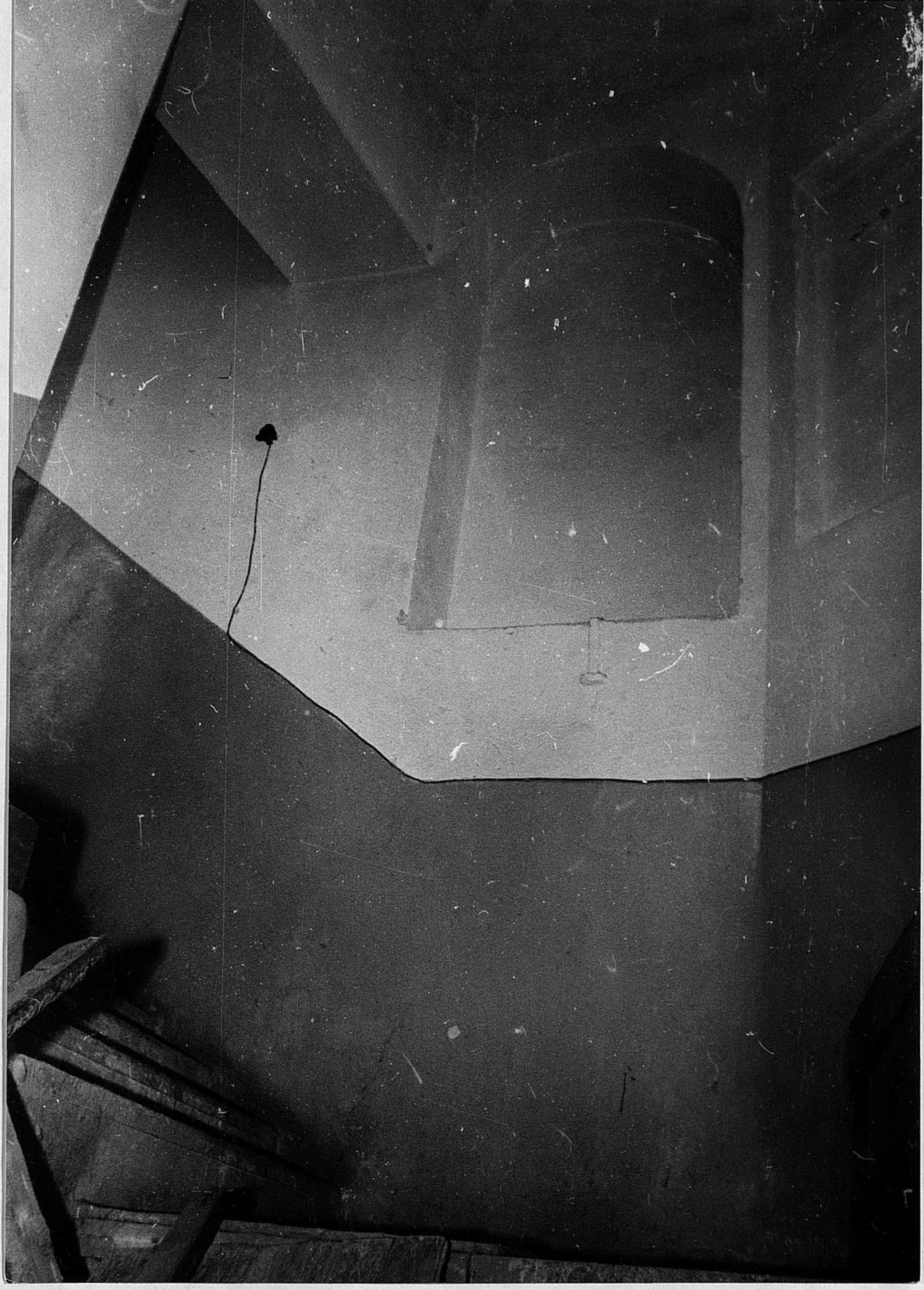
В/О «СОЮЗРЕСТАВРАЦИЯ» МК СССР  
 ОБМЕРИЛИ: Е.А. АНТИПОВА  
 Г.К. СМЕРНОВ  
 А.Е. ЕРОШЕНКО  
 ВЫПОЛНИЛ: А.Е. ЕРОШЕНКО 1984 г.





Московская обл.  
г. Коломна  
ул. Мазарева  
м-рь Троицкий Ново-Полудвин  
Ц-вь Сергия 1823г. с трапезной к. XVII-и XVIII вв.  
Верхняя часть храма, Вид с С.

Фото Шаршина Р.Н. 1982г.



Московская обл.

г. Коломна

ул. Лазарева

ш. р. Трескинский Ново - Рязань

Усть Сергиев 1823г. старинной к. XVII - и XVIII вв.

Кибереер. Башки. Родина лесничу в у. в.

Фото Шаршукя П. Н. 1922г.



Московская обл.  
г. Коломна  
ул. Лазарева  
д. № Троицкий Ново-Поселки  
из в. Сергия 1823, с трапезной к. XVII - и XVIII вв.  
Интерьер. Вид из трапезной в храм.

Фото Шаршина Р.Н. 1982г.



Московская обл.

г. Коломна

ул. Лазаревы

М-р Троицкий Ново-Полтавский

В-во Сергия 1823г с трапезной, к. XVII-и XVIII вв.

Окно на ав. фасаде храма.

Фото Шаршина П.Н. 1982г.





Московская обл.

? Коломна

ул. Лазарева

д. р. Троицкий Ново-Помучин

Ув. Сергиев 1823, стратегией к XVII-н. XVIII вв.

Одно аписки храма.

Рого Шаринина Р.Н. 1982.



Московская обл.

? Коломна

ул. Лазарева

д. р. Троицкий Ново-Волынский

Уго Сергия 1823, с трапезной к. XVII-и. XVIII вв.

Белокач. выгалинный карниз.

Фото Шаршета П. И. 1982?



Московская обл.

г. Коломна

ул. Лазарева

и-рь Францкии Ново-Ромулвни

цво Серит 1823, с франсузой и XVIII-и XVIII вв.

Франш. ускоре

Рого Шариния П.Н. 1982г.



Московский обл.

г. Коломна

ул. Лазарева

и-лэ Трансний Ново-Полубин

у-во Сервис 1823,

с Трансией к XVII - и XVIII вв.

Вид с С.

Резо Шаринна Р. Н. 1982г.





Московская обл.  
г. Коломна  
ул. Лазаревы  
ш. в. Троицкий Ново-Ромульщи  
ц в. в. Сергиев 1823г.  
с Трапезной к XVII - и XVIII вв

Интерьер храма. Трапез. росписи на зап. стене.

Фото Шаршина Р. Н. 1982г.



Мокновская обл.  
г. Коломна  
ул. Лазарева  
и р. Троицкий Ново-Волынец  
и в Сергие 1823г. с трапезной к. XVII - и XVIII вв  
Вид с С.

Фото Кармина Р. Н. 1982г



Московская обл.  
г. Коломна  
ул. Лазарева  
д. Троицкий Ново-Толуцкий  
Уво Сервис 1823, с трапецией к XVIII и XVIII вв.  
Вид с В,

Фото Шаршина Р.И., 1982г.



Московская обл.  
г. Коломна.  
ул. Лазаревя  
М-рь Троицкий Ново-Волыкович  
из в. Сергия 1823г.  
с трапезной к XVII - и XVIII вв.  
Вид с юга

Фото Шариня П.Н. 1982г.