

МИНИСТЕРСТВО КУЛЬТУРЫ СССР

3.4.

1.32.13

индекс

ПАМЯТНИКИ ИСТОРИИ И КУЛЬТУРЫ СССР (недвижимые)

СОЮЗНАЯ РЕСПУБЛИКА РСФСР

~~Министерство культуры~~ Главное управление по охране памятников истории и культуры
(наименование республиканского органа памятников)

П А С П О Р Т

I. НАИМЕНОВАНИЕ ПАМЯТНИКА

Монастырь Троицкий Ново-Голутвин. Церковь Троицы

II. ТИПОЛОГИЧЕСКАЯ ПРИНАДЛЕЖНОСТЬ

памятник археологии	памятник истории	памятник архитектуры	памятник монумент. иск-ва
		4	

III. ДАТИРОВКА ПАМЯТНИКА (или дата исторического события, с которым связано возникновение памятника — для памятников истории)

1705 год

IV. АДРЕС (местонахождение) ПАМЯТНИКА

Московская обл., Коломенский р-н,
(АССР, край, область, район, автономная обл.,

г. Коломна, ул. Лазарева

национальный округ, населенный пункт; пути подъезда)

V. ХАРАКТЕР СОВРЕМЕННОГО ИСПОЛЬЗОВАНИЯ

по первонач. назначению	культурно-просветит.	туристско-экскурсион.	лечебно-оздоровительн.	жилые помещения	хозяйственное	не используется
музей библ. клуб			больн. санат. дотд.		учреждение торгов. промышл. склад	+

Здание находится в процессе реставрации

ПРИЛОЖЕНИЯ:

- Фото общего вида -- 3
- Фото фрагментов -- 2 I
- Генплан --
- Обмеры: план -- 2
- фасад --
- разрез --
- Схематический план
- охранной зоны --
- Вкладыш 4 стр.

VI. ИСТОРИЧЕСКИЕ СВЕДЕНИЯ

- а) { для памятников археологии
для памятников истории
для памятников архитектуры
и монументального иск-ва

— история возникновения, кем и когда производились разведки и раскопки, место хранения коллекций.
— история возникновения; краткая характеристика событий и лиц, в связи с которыми объект приобрел значение памятника.
— автор, строитель, заказчик, история создания.

Коломенская Троицкая церковь в бывшем архиерейском доме построена в 1705 году коломенским архиепископом Антонием. Дата постройки приведена в документах 1786 года и в метрике на монастырь.

В 1739 году, после крупного пожара, архитектором Иваном Мичурным была составлена опись церкви и смета на починку. По описи ремонта требовали оконные заполнения, двери, деревянный пол церкви (предполагалось заменить на *мизанетий*). Штукатурное покрытие стен и сводов, деревянная "крышка" и покрытие из белого железа, глава и крест. С северной стороны у церкви имелась паперть с площадкой и четырнадцатью ступенями, также требовавшая ремонта. В подклете была кладовая палата с дверью и тремя слюдяными окнами. На западе церковь соединялась с архиерейскими палатами деревянным переходом, который также сгорел.

Ремонт был произведен в 1742 году. Вероятно, в это время интерьер церкви был украшен лепниной и росписью в характерных формах стиля барокко. До настоящего времени лепнина сохранилась лишь на своде алтаря, но, возможно, ею был украшен и храм.

К 1801 году относятся сведения о починке железной кровли церкви, сорванной бурей.

Чрезвычайно ценные сведения сообщает план, составленный архитектором И.А.Селеховым на рубеже XVIII и XIX вв. и носящий название "План бывшему архиерейскому дому в городе Коломне с расположением на помещении двух эскадронов Екатеринославского кирасирского полку полкового командира и унтер штаба". На плане показана квадратная каменная паперть у северного фасада с лестницей, направленной на восток. У за-

б) перестройки и утраты, изменившие первоначальный облик памятника. (см. вкладыш № I)

Здание находится в процессе реставрации. Не восстановлена глава, кровли храма и трапезной, отделка интерьеров (штукатурное покрытие, полы, заполнения оконных и дверных проемов).

в) реставрационные работы (общая характеристика, время, автор, место хранения документации)

Реставрационные работы начаты трестом "Мособлстройреставрация" в конце 1970-х гг. Восстановлены окна и порталы, барабан. Устраиваются тесовые кровли. Западная паперть XIX в. разобрана. Ведущий архитектор - С.П.Орловский.

VII. ОПИСАНИЕ ПАМЯТНИКА

- | | |
|---------------------------------|---|
| для памятников археологии | —характер культурного слоя, важнейшие находки, |
| а) { для памятников истории | —характеристика памятника, наличие текста и время установления мемориальной доски, |
| для памятников архитектуры | —основные особенности планировочной, композиционно-пространственной структуры и конструкций; характер декора фасадов и интерьеров; наличие живописи, скульптуры, прикладного искусства; строительный материал, основные габариты, |
| для памятников монумент. иск-ва | —основные особенности композиционного и колористического решения; тексты, материал, техника, размер, |

Кирпичная на высоком подклете церковь, выстроенная в местн. ст. в упрощенных формах московского барокко, расположена в северо-западной части территории монастыря. Церковь является композиционным центром ансамбля монастыря и играет немаловажную роль в облике всего центра города.

Церковь сложена верстовой кладкой из кирпича размером 30(29)х15(14)х8,5(9) см.

Композиция церкви складывается из квадратного в плане храма, окруженного с трех сторон галерей, примыкающей на востоке пятигранной апсиды и примыкающей на западе квадратной в плане трапезной. Особенностью памятника является то, что галерея включена в объем церкви, образуя ее нижний ярус. Поднимающийся над ним четверик храма опирается на внутренние стены, прорезанные внизу для сообщения с галереей большими арочными проемами. Такая структура определяет ярусную композицию храмовой части. Подклет разделен поперечными стенами на помещения, соответствующие апсиде, храму и трапезной вместе с западной галереей. Очень толстые продольные стены подклета являются основанием для стен галерей и храма одновременно. В подклете трапезной к стенам приложена массивная кладка из белокаменных блоков, обрывающаяся на высоте пяти сводов. Назначение и время появления ее неизвестно. В памятнике использованы следующие перекрытия: в храме сомкнутый свод с отверстием для светового барабана, в галереях цилиндрические своды, в апсиде граненая конха, в трапезной свод лотковый, в подклете цилиндрические своды.

(см. вкладыш № 2)

б) общая оценка общественной, научно-исторической и художественной значимости памятника.

Троицкая церковь является своеобразным местным вариантом стиля московского барокко и интересна оригинальностью своей композиции.

VIII. ОСНОВНАЯ БИБЛИОГРАФИЯ, АРХИВНЫЕ ИСТОЧНИКИ, ИКОНОГРАФИЧЕСКИЙ МАТЕРИАЛ

1. ЦГАДА, ф. 248, кн. 794, л. л. 425-426, 435, 1939 г. (опись и смета на починку церкви Троицы).

2. ЦГАДА, ф. 248, кн. 800, л. 114, 1943 г. (о произведенных работах)
оп. 14. (см. вкладыш № 4)

Вклады № I

к паспорту "Монастырь Троицкий Ново-Голутвин. Церковь Троицы", Московская обл., Коломенский р-н, г. Коломна, ул. Лазарева

К разделу УI а) (продолжение)

надного фасада показан каменный в первом этаже и деревянный во втором, прямоугольный, поперечно ориентированный притвор в южной части которого помещается лестница в церковь. Между западным фасадом притвора и архиерейским корпусом показана деревянная на каменных столбах галерея-переход.

В документах 1819 г. о состоянии церкви сказано: "Сделанной в куполе деревянной накат от давности лет сгнил и провис... глава... полиняла, крышка на церкви и на корпусе местами ветха..." Предполагалось накат сломать, находящийся выше него купол побелить, восстановить в "восьмерике" (8-гранном барабане) четыре световых окна, починить крышу и окрасить главу. Для производства работ был заключен договор с местным мещанином И. М. Гапоновым, который обязался выполнить все работы за 250 рублей. По-видимому, ремонт тогда же и был произведен.

^{В 1871 г.} Во второй половине XIX в. или в кон. XIX-нач. XX вв., церковь поновлялась. Стены снаружи были оштукатурены, детали декора побелены. Сильной переделке подверглись все окна, утратившие свои старинные формы и растесанные в прямоугольные или арочные, с штукатурными наличниками. Портал северного фасада был превращен в трехчастное окно, наперть с лестницей к этому времени уже отсутствовала. В подклете были пробиты новые окна. Уличный вход в церковь с большим козырьком был устроен на северном фасаде притвора. Стена над ним была расписана по штукатурке. В интерьере храма стены были расписаны масляными красками.

Вкладыш № 2

к паспорту "Монастырь Троицкий Ново-Голутвин. Церковь Троицы", Московская обл., Коломенский р-н, г. Коломна, ул. Лазарева.

К разделу УП а) (продолжение)

Ярусная композиция храма из двух четвериков, в соответствии со структурой плана, асимметрична относительно поперечной оси: верхний объем с восьмигранным барабаном и главой по отношению к нижнему смещен к востоку. Зрительно уравнивающие друг друга объемы апсиды и трапезной имеют одинаковую высоту (из-за отсутствия кровли трапезная сейчас смотрится ниже).

Фасады нижнего яруса храма прорезаны тремя симметрично посаженными проемами: арочным порталом и двумя окнами с лучковым верхом по сторонам. Верхний четверик храма прорезан одним центральным окном на севере и юге, трапезная — четырьмя нерегулярно посаженными окнами. Асимметричный западный фасад прорезан порталом и одним окном.

В декоративном оформлении фасадов памятника использованы детали, ведущие происхождение от "нарышкинского" барокко кон. ХУП в. (форма наличников окон и порталов) и элементы древнерусского зодчества (дыньки порталов, зубчатый карниз). Углы фасадов оформлены широкими лопатками, усложненными наложенными сверху узкими "пилястрами" с расширением вверху и внизу, имитирующим капитель и базу. Вертикальные членения образованы выступом цоколя, облицованного белым камнем, межъярусным поясом, образованным выступающими рядами кирпича, и венчающим кирпичным карнизом, украшенным зубчиками. Аналогичные карнизы проходят по верху четверика и на барабане.

Наличники окон и порталов, выполненные из кирпича, состоят из полочек подоконников, тонких полукруглых колонок по бокам, с включением дыnek с перехватами на порталах, и фигурных завершений, в верхие части которых вставлены белокаменные кресты. В окна вставлены кубоватые решетки. Два оконных проема

(см. вкладыш № 3)

Вкладыш № 3

к паспорту "Монастырь Троицкий Ново-Голутвин. Церковь Троицы", Московская обл., Коломенский р-н, г. Коломна, ул. Лазарева.

К разделу УП а) (продолжение)

подклета трапезной арочной формы, обрамлений не имеют.

Очень маленький, но высокий интерьер храма соединен тремя большими арочными проемами с галереей. Также небольшой интерьер трапезной более низкий, просторный и светлый.

Отделка интерьеров сохранилась в небольших фрагментах: Свод алтаря украшен лепниной и росписью в стиле барокко: на синем фоне разбросаны позолоченные картуши и сетчатый орнамент, в среднем квадрифолии располагалась живописная композиция (утрачена). В основании свода проходит поздний штукатурный карниз. Масляная роспись стен храма выполнена, вероятно, в конце XIX века. В своде написана новозаветная Троица и девять ангелов. На южной и северной стене вверху - фигуры сидящих евангелистов, в среднем ярусе "Преображение" и "Вознесение", по сторонам от композиций - фигуры святых в рост. На западной стене - "Ветхозаветная Троица" и "Сшествие Святого духа". В сильно потускневшей колористической гамме преобладают красные, голубые, зеленые тона и золото, фон - грязно бежевого цвета. Качество живописи - среднее. Отделка интерьера трапезной не сохранилась, кирпич стен покрыт насечкой под штукатурку. Полы отсутствуют. В интерьере подклета полы кирпичные, кое-где из белокаменных плит, стены побелены по обмазке.

Вклады № 4

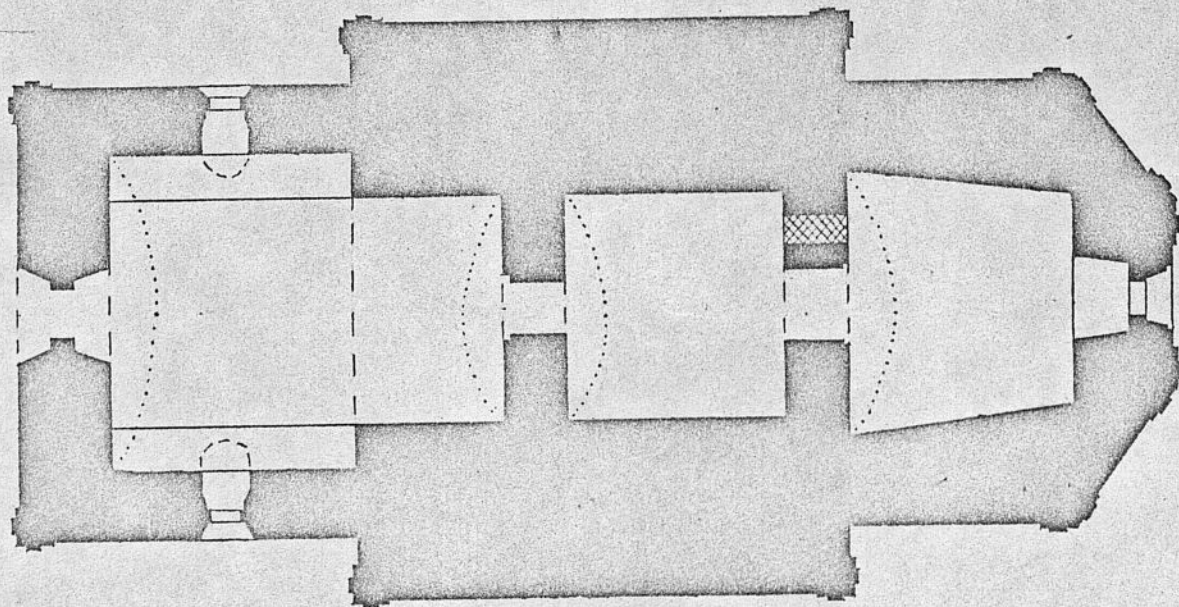
к паспорту "Монастырь Троицкий Ново-Голутвин. Церковь Троицы", Московская обл., Коломенский р-н, г. Коломна, ул. Лазарева.

К разделу УШ (продолжение)

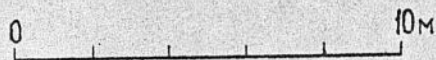
- + 3. ГИМ ОПИ, ф. 465, ед. хр. 121, л. 23, 1786 г. (О дате постройки церкви).
- 4. ЦГАДА, ф. 1204, оп. 1, д. 2406, 1801 г. (о ремонте кровли).
- + 5. ЦГИА СССР, ф. 1488, оп. 2, ед. хр. ⁹⁵²949, лл. ⁴⁻⁹1, 2 (План бывшему Архиерейскому дому в г. Коломне...).
- 6. ЦГИА г. Москва, ф. 203, оп. 751, св. 1851, ед. хр. 2527 (О ремонте 1819 г.).
- + 7. ЦГИА г. Москвы, ф. 454, оп. 3, д. 74, с. 88-95 об (Метрика на Троицкий Ново-Голутвин монастырь, 1887 г.).

Обмерные планы, кроки обмеров, фотографии и негативы хранятся в Производственном бюро по охране памятников Московской области.

Московская обл., г. Коломна,
ул. Лазарева,
Монастырь Троицкий, Ново-Голутвин,
Церковь Троицы, 1705 г.
Подклет

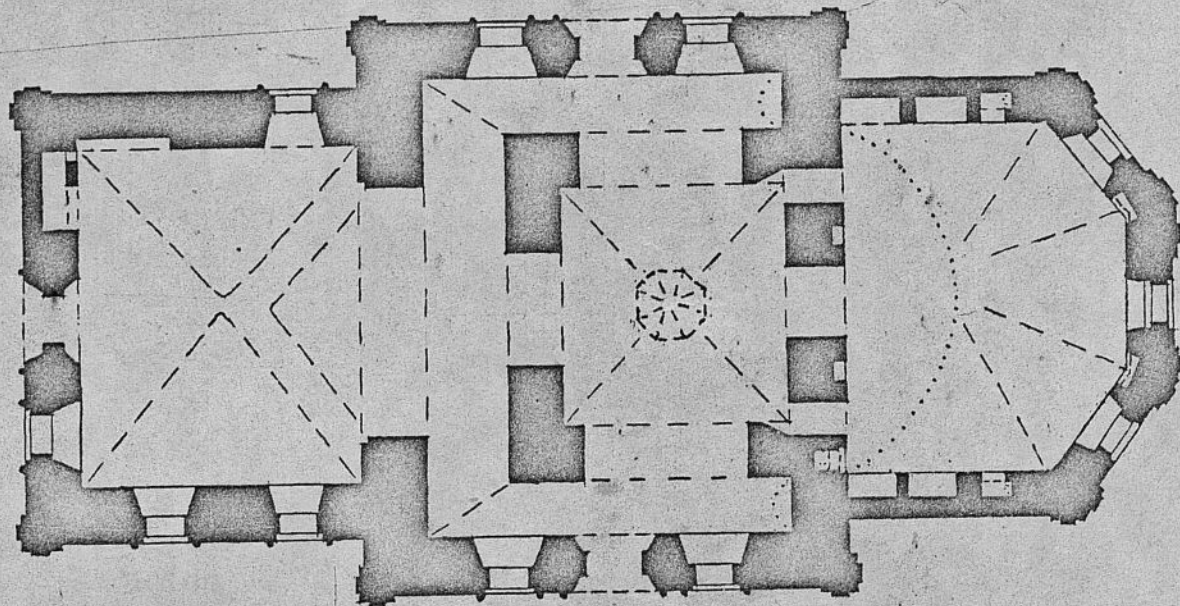


2



В/О «Союзреставрация» МК СССР
Обмер: Ерошенко А.
Смирнов Г.К.
Антипова Е.А.
Июль, 1982 г.
Выполнила: Березкина Е.В.

Московская обл., г. Коломна,
ул. Лазарева,
Монастырь Троицкий, Ново-Голутвин,
Церковь Троицы, 1705 г.
Верхний ярус



0 10м

3

в/о «Союзреставрация» МК СССР
ОБМЕРЧИ: Ерошенко А.
Смирнов Г.К.
Замжицкая О.М.
июль, 1982 г.
выполнила: Берёзкина Е.В.



Московская обл.

с. Коломна

Ново-Полувини м-р

ц в Троице, 1705г.

с.-з. угол. Фрагм. шестигранного карниза.

Рубо Шаршина П. Н. 1982г.



Могилевская обл.

г. Колодица

Ново-Полубвинский м.р.

ул. Громова, 1705г.

Вход в подклет на левой фасаде,

Фото Шаршина П. Н. 1982г.



Московский обл.

г. Коломна

Ново-Рязанский м-рь

д. в. в. Троицы, 1705г.

Окно на зап. фасаде.

Фот. Шаршина П. Н. 1982г.



Московская обл.
? Коломна
Ново-Полувини ш-рь
у в.о. Троицы, 1705г.

Обработка с.-з. уша

Фаб Шаршина П.Н. 1982г.



Московская обл.

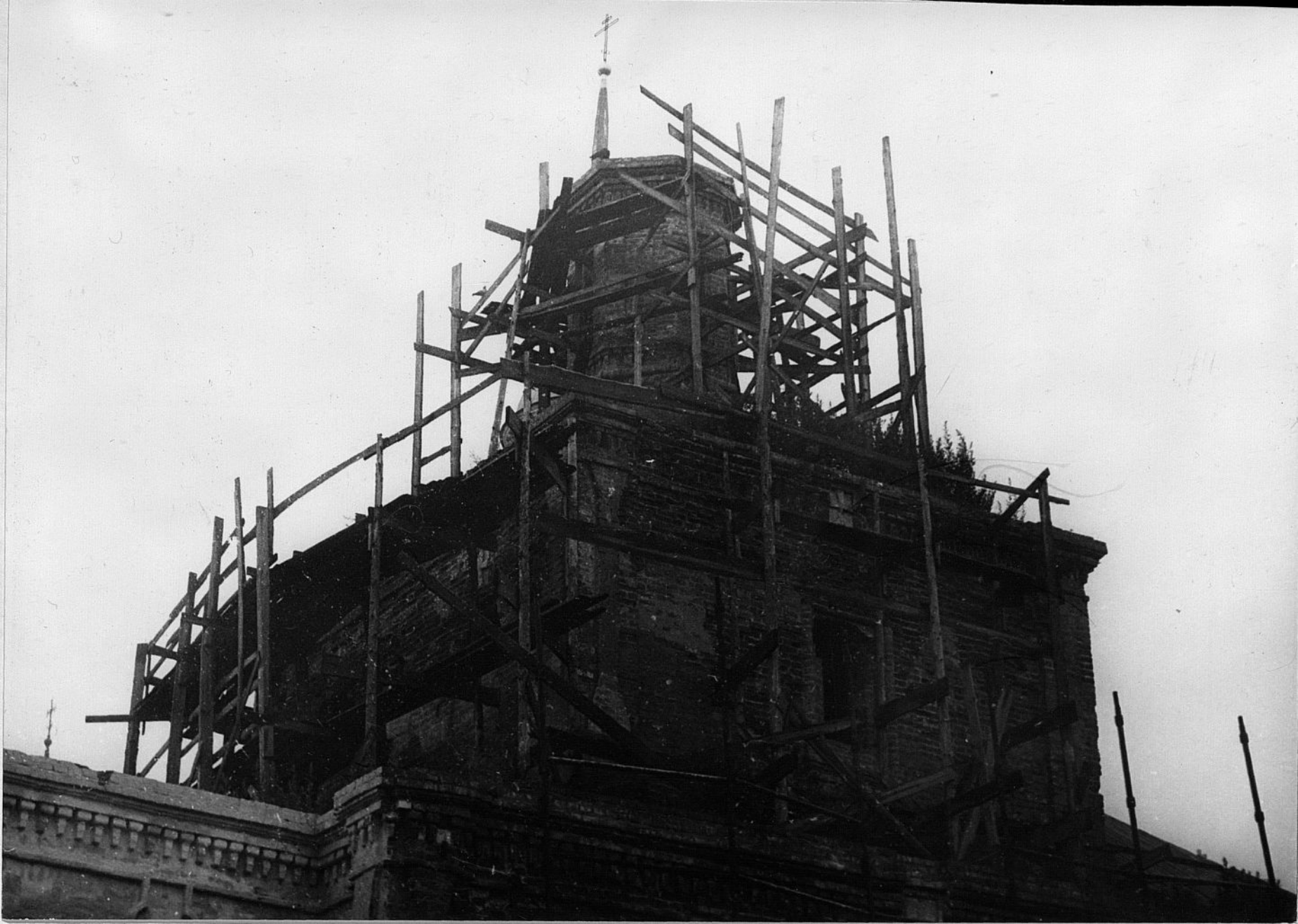
г. Коломна

Ново-Полуднин м-р

д. в. Трусы, 1705г.

Глава храма

Фото Шаршина Р.Н. 1982г.



Монгольская обл.
г. Кочовия
Ново-Ремудкин с-ль
ул. Трушын, 17057.

Завершение храма. Выг с 10-3.

Фото Шаршина П.Н. 1982г.



Московская обл.
? Коломна
Ново-Голубини и др.
4-6 Троицы, МОС?
Завершение портала на зап. фасаде.

Фото Кармина Р. Н. 1982г.



Московская обл.

г. Коломна

Ново-Полудвинский м-рь
ул. в. Троицы, 1705г.

Сев. фасад храма

Фото Шаршина П.И. 1982г.



Косовина едл.

и Коломия

Ново-Полувини и др.

у в. Трешчи, 1705г.

— Кидерлер Трапезица, Вид на С-З

Фото Шаринца П. Н. 1982г.



Мокновская едл.

г. Коломна

Ново-Полудвин м-р

ул. в Троицы, 1705г.

Интерьер храма. Вид на южную стену.

Фото Шаршина П.Н. 1982г.



Московская обл.

? Коломна

Ново-Полувини м-р
у в.о. Троицы, 1705г.

Вид с С-В

Фото Шаршина Р.Н. 1982г



Монументальная скульптура.

г. Коломна

Ново-Волыковское мр

Троицкая ул., 1705г.

Западный фасад

Рис. Шаршина П. Н. 1983г.



Московская обл
г. Коломна
Ново-Волыбинский м-р
Троицкая ул-ца, 1905г.
Интерьер парка.

Фото Шаринина П.Н. 1983г.



Минувшая обл.

? Коломна

Ново-Волынский ш-рь

и во Франк, 1705.

Интерьер подклета анжон. Виз на В.

Фото Шаршина Р.Н. 1982.



Московская обл.

г. Коломна

Ново-Полубвичи м-ль

у-во Трущот, 1705г.

Интерьер подклета

Фото Шаршина П. Н. 1982г.



Московская обл.

г. Коломна

Ново-Посадский м-р

д. в Троице, 1705г.

Интерьер. Вид из стратегической восток.

Фото Шаршина П. Н. 1982г.



Монастырь св.
 в. Колочинг
 Ново-Томувини ш-ль
 в. Троицы, 1905г.
 Интерьер храма. Вид на своды.

Фото Шариния П.Н. 1982г.



Московская обл.;

г. Коломна, ул. Лазарева.

М-рo Трешукий Ново-Голубин.

Вид с севера.

Фото + к. XIX - н. XX вв. из Коломенского
краеведческого музея.

Репродукция О. Замосцкой, 1983



CONFESSIO ET AGNIUS



Московская обл.

г. Коломна

Ново-Полувин. м-рь

д. в Троице, 1705,

Интерьер храма. Трапез, роспись зап. стены.

Рого Шаршина П.И. 1982,



Московский обл.
г. Коломна
Ново-Полушкин м-р
Троицкий ул., 1705г.
Вид с Ю-З

Рис Шаршина П. Н. 1983г.



Мокшанская обл.
г. Коломна
Ново-Полуванское м-р.
в к. Трещины, 1705г.
Общий вид с Ю.

Фото Шаршина П.И. 1983г.



Московский обл.

г. Коломна

Ново-Полувинский м-рь

ул. в. Трушова, 1705.

Интерьер алтаря. Лейтенинг и ростиль свеча.

Рубо Шаршина П. Н. 1982г.



Московская обл.

г. Коломна

Ново-Волыцкий м-рь

у в. Троицы, 1705 г.

Фрагм. портала западн. фасада.

Фот. Шаршина П. Н. 1982.



Московская обл.

? Кошониц

Ново-Волытин м-рь

из в. Францы, 1705?

Интерьер алтаря. Вид на Ю-З.

Рого Шаршина П. Н. 1982?