

ПАМЯТНИКИ ИСТОРИИ И КУЛЬТУРЫ СССР
(недвижимые)СОЮЗНАЯ РЕСПУБЛИКА РСФСРМинистерство культуры. Главное управление по охране памятников истории и
(наименование республиканского органа охраны памятников)
культуры

П А С П О Р Т

I. НАИМЕНОВАНИЕ ПАМЯТНИКА ЧасовняII. ТИПОЛОГИЧЕСКАЯ
ПРИНАДЛЕЖНОСТЬ

памятник археологии	памятник истории	памятник архитектуры	памятник монумент. иск-ва
		4	

III. ДАТИРОВКА ПАМЯТНИКА (или дата исторического события, с которым связано возникнове-
ние памятника — для памятников истории)Конец 1830-х - начало 1840-х годовIV. АДРЕС (местонахождение) ПАМЯТНИКА Московская область, Коломенский район,
(АССР, край, область, район, автономная обл.,
г. Коломна, ул. Лазарева. Проезд: от г. Москвы с Казанского вокзала поез-
национальный округ, населенный пункт, пути подъезда)
дом до ст. Коломна II5 км.V. ХАРАКТЕР
СОВРЕМЕННОГО
ИСПОЛЬЗОВАНИЯ

по перво- нач. назна- чению	культурно- просветит.	туристско- экскурсион.	лечебно- оздорови- тельн.	жилые помещения	хозяйст- венное	не исполь- зуется
	музей библ. клуб		больн. санат. д/отд.		учреждение торгов. промышл. склад	+

ПРИЛОЖЕНИЯ:

Фото общего вида — I
 Фото фрагментов — 4
 Генплан —
 Обмеры: план — I
 фасад —
 разрез —
 Схематический план
 охранной зоны —
 Вкладыш — I

VI. ИСТОРИЧЕСКИЕ СВЕДЕНИЯ

а)	{	для памятников археологии	— история возникновения, кем и когда производились разведки и раскопки, место хранения коллекций.
		для памятников истории	— история возникновения: краткая характеристика событий и лиц, в связи с которыми объект приобрел значение памятника.
		для памятников архитектуры и монументального иск-ва	— автор, строитель, заказчик, история создания.

Некоторые косвенные данные, натурные обследования и архитектурно-стилистический анализ позволяют датировать часовню концом 1830-х - началом 1840-х годов. Часовня принадлежала Бобренево-Голутвину монастырю и была построена вместо обветшавшей деревянной.

Видимо, во второй половине XIX в. часовня была оштукатурена и главный (южный) фасад над входом был украшен живописью.

б) перестройки и утраты, изменившие первоначальный облик памятника.

Утрачено завершение часовни; повреждены белокаменные постаменты колонн портика и белокаменная ступенька перед главным входом; главный вход переделан в окно; в интерьере свод в северной части обрушился; штукатурка сильно осыпалась, полы утрачены, почти полностью утрачена живопись на южном фасаде над входом в часовню.

в) реставрационные работы (общая характеристика, время, автор, место хранения документации)

Реставрационные работы не проводились.

VII. ОПИСАНИЕ ПАМЯТНИКА

а)	{	для памятников археологии	— характер культурного слоя, важнейшие находки.
		для памятников истории	— характеристика памятника, наличие, текст и время установления мемориальной доски.
		для памятников архитектуры	— основные особенности планированной, композиционно-пространственной структуры и конструкций; характер декора фасадов и интерьеров; наличие живописи, скульптуры, прикладного искусства; строительный материал, основные габариты.
		для памятников монумент. иск-ва	— основные особенности композиционного и колористического решения; тексты, материал, техника, размер.

Часовня пристроена к северо-восточному пилону (с наружной стороны) Пятницких ворот Коломенского кремля.

Здание кирпичное, первоначально было, видимо, неоштукатурено, с белокаменными деталями, выстроено в стиле зрелого классицизма.

В ярусной композиции подчеркнут вертикализм постройки. Высокий, слегка вытянутый с севера на юг четверик завершен глухим каннелюрованным барабаном на квадратном трибуне.

Южный фасад, где располагался главный арочный вход, украшен двухколонным портиком, выполненным полностью из белого камня: на ионические колонны с небольшим энтазисом опирается полуциркулярная арка, завершенная низким треугольным фронтоном. Из белого камня сделаны так же завершение четверика, трибун и барабан. Белокаменные детали на фоне кирпичных стен Пятницких ворот и часовни придавали постройке особую декоративность.

В интерьере часовня была оштукатурена и побелена. Ее внутреннее пространство перекрыто ориентированным с севера на юг полулотковым сводом с небольшими прямоугольными распалубками (над прямоугольной нишей на западе и симметричной на востоке). В северо-западном углу сделан еще
(см. вкладыш № I)

б) общая оценка общественной, научно-исторической и художественной значимости памятника.

Яркий пример культовой архитектуры в стиле зрелого классицизма; белокаменный декор отличается сочностью и пластичностью проработки.

VIII. ОСНОВНАЯ БИБЛИОГРАФИЯ, АРХИВНЫЕ ИСТОЧНИКИ, ИКОНОГРАФИЧЕСКИЙ МАТЕРИАЛ

1. ГИМ, ф. 465, 25 ед. хр., л. 75. Донесение в Коломенскую духовную консисторию от 19 мая 1825 г. О ветхости дерев. часовни около Спасской башни.
2. Т. Сергеев-КОЗИН. Коломенский кремль. "Архитектурное наследство", № 2, М., 1952, стр. 149 (рисунок М. Ф. Казакова 1778 г. "Пятницкие ворота").

(см. вкладыш № I)

IX. ТЕХНИЧЕСКОЕ СОСТОЯНИЕ

		хорошее	среднее	плохое	аварийное
характеристика общего состояния: для памятников археологии	культурного слоя важнейших находок			+	
для памятников архитектуры и истории	конструкций стен покрытий потолков пола декора фасадов интерьеров	+	+	+	
в интерьере:	живописи скульптуры прикл. иск-ва		+	+	
для памятников монументального искусства	цоколя постаменты скульптуры грунта красочного слоя			+	

X. СИСТЕМА ОХРАНЫ

а) категория охраны	союзная	республ.	местная	не состоит
				+

б) дата и № документа о принятии под охрану на охране не состоит

в) границы охранной зоны и зоны регулирования застройки (краткое описание со ссылкой на утверждающий документ)

Границы охранной зоны не установлены.

г) балансовая принадлежность и конкретное использование Не используется.

д) дата и № охранного документа _____

Дата составления паспорта

Составитель арх. В/О "Союзреставрация"
(ф. и. о., должность или профессия)

январь 1983.

С.А.Никольский

Никольский (подпись)

Инспектор по охране памятников БЕЛОВ.С.С.

Белов (подпись)

М. П.

ВКЛАДЫШ № I

к паспорту "Часовня". Московская область, Коломенский район,
г. Коломна, ул. Лазарева.

к разделу УП а) (продолжение)

один вход в часовню с лучковой перемычкой.

Живописи в интерьере не было. Снаружи, в тимпане арочной перемычки портика сохранились следы клеевой живописи второй половины XIX в. (?).

Здание сложено из кирпича размером 24 x II(II,5) x 6,5(7,5) см на известковом растворе. Система перевязки кладки - верста, шов не обработан.

к разделу УШ. (продолжение)

Обмерный план, фотографии, кроки обмеров и негативы хранятся в Московском областном управлении культуры.



Московская обл
г. Коломна
ул. Лазаревка

Усадьба, 1830-40 гг
Общ. вид с ю-з

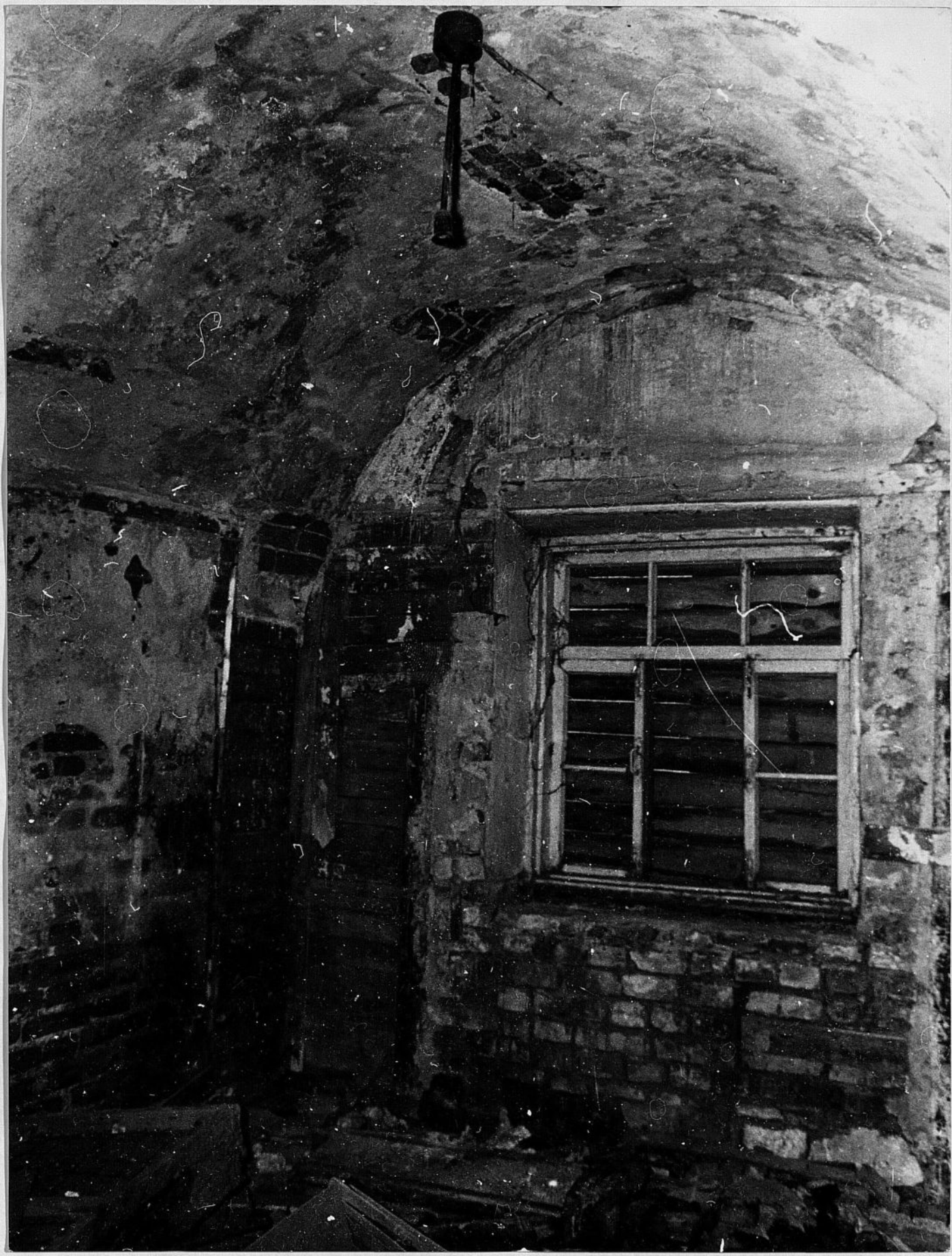
Фото С. Никольского, 1982



Московская обл.
г. Коломна
Ул. Лазарева

Часовня, 1830-40 гг.
Западный вход

Фото С. Михальского, 1982



Московская обл.
г. Коломна
ул. Лазарева

Часовня, 1830-40 гг.
Фрагмент интерьера
Вид с с-з

Фото С. Михайского, 1982



Московская обл.
г. Коломна
д. Лазарева

Усовия, к. 1830-40^{л.}
Фрагмент верхней части портика

Фото С. Николаевского, 1982

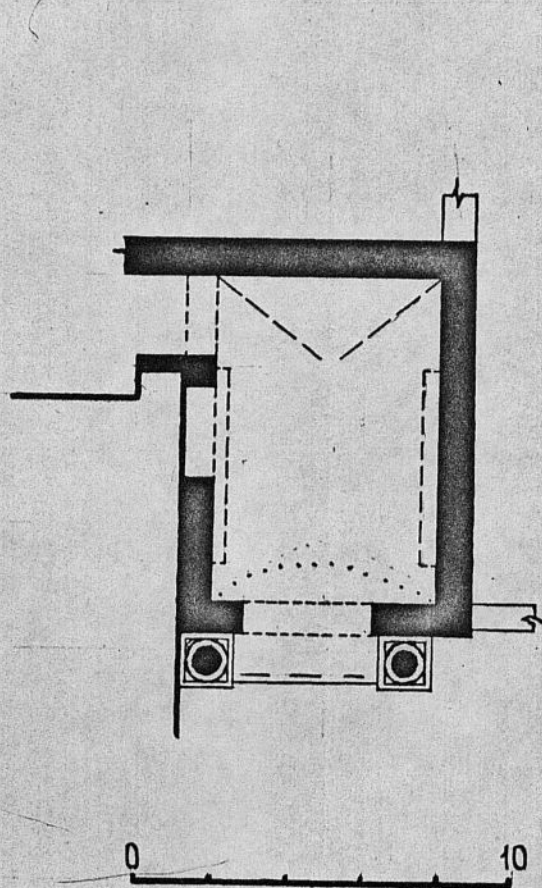


Московская обл.
г. Коломна
ул. Лазарева

Сасовия, 1830-40 гг.
База колонной пертика

Фото С. Микольского, 1982

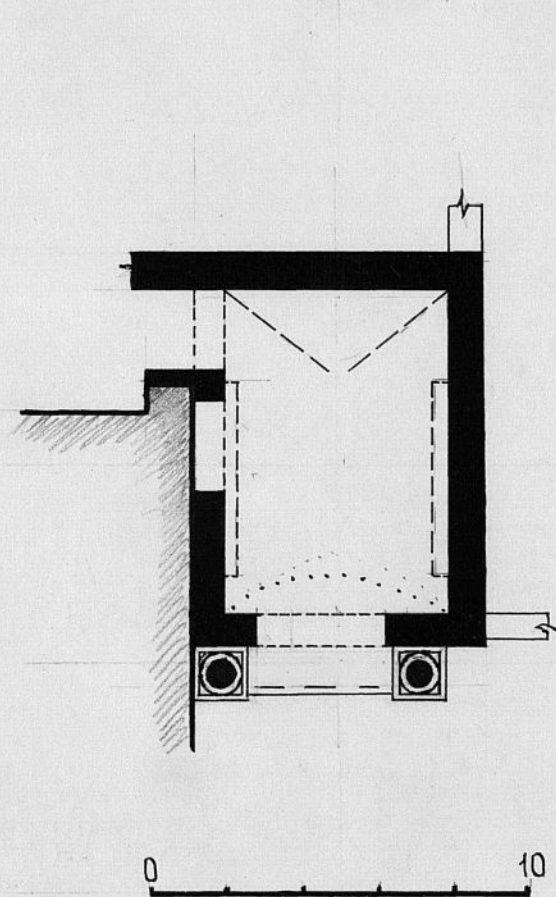
МОСКОВСКАЯ ОБЛ., г. Коломна
ул. Лазарева
Часовня, нач. XIX в.



1

255
в/о «Союзреставрация» МКСР
обмер: Смирнов Г.К.
Никольский С.А.
авг., 1982г.
выполнил: Самохин А.А.

МОСКОВСКАЯ ОБЛ., Г. КОЛОМНА
УЛ. ЛАЗАРЕВА
ЧАСОВНЯ, НАЧ. XIX В.



1

в/о «Союзреставрация» МКСР
ОБМЕР: Смирнов Г.К.
Никольский С.А.
авг., 1982г.
выполнил: Самохин А.А.

М = 1:100 *Лерх*

г. Коломна, ул. Лазарева

часовня у Петлициных ворот на XIX в.

Свод частично
рухнул
высота, 1 ст. подрука
шв. р-р

24 x 11 (1115) x 6,5 (715)

весь портал и 5/к
с фронтальной

барабан 5/к
ступенька

Обмер:

Г. Смирнов
С. Никольский
авг. 82

Остатки
клев.
печ. и
в темноте
фронтальная
стенка?



С = 142

