

ПАМЯТНИКИ ИСТОРИИ И КУЛЬТУРЫ СССР

(недвижимые)

СОЮЗНАЯ РЕСПУБЛИКА РСФСР~~Министерство культуры, Главное управление по охране памятников~~
(наименование республиканского органа охраны памятников)

истории и культуры

П А С П О Р Т

I. НАИМЕНОВАНИЕ ПАМЯТНИКА Церковь БогоявленияII. ТИПОЛОГИЧЕСКАЯ
ПРИНАДЛЕЖНОСТЬ

памятник археологии	памятник истории	памятник архитектуры	памятник монумент. иск-ва
		4	

III. ДАТИРОВКА ПАМЯТНИКА (или дата исторического события, с которым связано возникновение памятника — для памятников истории)

1680-1689 годы, 1800-1803 годыIV. АДРЕС (местонахождение) ПАМЯТНИКА Московская обл., г. Коломна,
(АССР, край, область, район, автономная обл.,ул. Артиллеристов, 20

национальный округ, населенный пункт, пути подъезда)

V. ХАРАКТЕР
СОВРЕМЕННОГО
ИСПОЛЬЗОВАНИЯ

по первонач. назначению	культурно-просветит.	туристско-экскурсион.	лечебно-оздоровительн.	жилые помещения	хозяйственное	не используется
+	музей библ. клуб		больн. санат. д/отд.		учреждение торгов. промышл. склад	

ПРИЛОЖЕНИЯ:

Фото общего вида — 20

Фото фрагментов —

Генплан —

Обмеры: план — I

фасад —

разрез —

Схематический план

охранной зоны —

Вкладыш к п.п. УПа), УИ - 2 стр.

VI. ИСТОРИЧЕСКИЕ СВЕДЕНИЯ

- | | | | |
|----|---|---|---|
| а) | { | для памятников археологии | — история возникновения, кем и когда производились разведки и раскопки, место хранения коллекций. |
| | | для памятников истории | — история возникновения: краткая характеристика событий и лиц, в связи с которыми объект приобрел значение памятника. |
| | | для памятников архитектуры и монументального иск-ва | — автор, строитель, заказчик, история создания. |

Богоявленская церковь расположена на территории древней Гончарной слободы, вошедшей в черту города в 80-х годах XVIII века. Прежде здесь находилось село Бобышево с деревянной церковью Зачатия Анны. Каменная церковь с отдельно стоящей колокольней была сооружена в 1680-1689 годах. Главный ее престол, первоначально, по-видимому, был освящен во имя Образа Спаса Нерукотворного, однако уже в конце XVIII века церковь стала называться Богоявленской, "что на посаде в Бобышевой или Гончарной слободе". До начала XIX века рядом с ней существовала вторая, вероятно, теплая, деревянная церковь Введения, время сооружения которой неизвестно. В 1800 году прихожанами было написано прошение о дозволении построить при церкви два придела во имя Введения во храм и Св. священномученика Харлампия, которые предполагалось разместить в трапезной, а: "... состоящую в самой близости с трапезной каменную колокольню по разобрании до основания построить же в большем пространстве и в лучшем благолепии". Сооружение новой трапезной и колокольни было завершено в 1803 году, а освящение приделов состоялось в 1804 г.

В документах сохранилось имя одного из ктиторов - купца Герасима Ивановича Свиридова, на средства которого был оборудован придел Харлампия.

При перестройке здания в начале XIX века значительным изменениям подверглись фасады храма и апсиды, практически полностью утратившие элементы своего первоначального декора. Все окна в храме и апсиде были расширены, венчающие карнизы переложены, на боковых фасадах храма возведены два новых крыльца. В конце XIX - начале XX веков стены здания были покрыты цементной штукатуркой.

Существующий в храме иконостас относится ко второй половине XVIII века, иконостасы трапезной - середины XIX столетия. Настенная живопись в храме и трапезной выполнена в конце XIX века (1897 г.) и впоследствии неоднократно подновлялась. Деревянные хоры на западной стене храма были устроены, по-видимому, в начале XX века.

- б) перестройки и утраты, изменившие первоначальный облик памятника.

В XX веке в северном крыльце храма установлена лестница, ведущая на хоры. Над крыльцом надстроен деревянный тамбур, завершенный небольшой главкой. С северной стороны храма возведена небольшая деревянная пристройка, с северной стороны колокольни - кирпичная пристройка.

- в) реставрационные работы (общая характеристика, время, автор, место хранения документации)

Реставрационные работы не проводились.

VII. ОПИСАНИЕ ПАМЯТНИКА

а)	для памятников археологии	— характер культурного слоя, важнейшие находки.
	для памятников истории	— характеристика памятника, наличие, текст и время установления мемориальной доски.
	для памятников архитектуры	— основные особенности планированной, композиционно-пространственной структуры и конструкций; характер декора фасадов и интерьеров; наличие живописи, скульптуры, прикладного искусства; строительный материал, основные габариты.
	для памятников монумент. иск-ва	— основные особенности композиционного и колористического решения; тексты, материал, техника, размер.

Богоявленская церковь расположена на территории старого кладбища, на восточной окраине города. Судя по плану города, составленному М.Ф.Казачковым до перепланировки Коломны во второй половине XVIII века, церковь замыкала перспективу центральной улицы древнего посада, начинавшейся от Пятницких ворот кремля. Объемно-пространственное решение храма и апсиды характерно для русского зодчества вт.половины XVIII века. Архитектурно-декоративная обработка фасадов здания выполнена в стиле зрелого классицизма в начале XIX века.

Здание выстроено из кирпича на белокаменном цоколе. Стены снаружи покрыты цементной штукатуркой и выкрашены масляной краской в голубой цвет. Детали декора побелены. Кровли обшиты железом.

Памятник имеет трехчастную, симметричную относительно продольной оси композицию, состоящую из храма с апсидой, трапезной и колокольни. Невысокий, двухсветный четверик храма, покрытый пологой четырехскатной кровлей, завершен тесно поставленным пятиглавием. Круглые барабаны несут позолоченные, луковичной формы главы. Центральный световой барабан несколько превышает по объему боковые, декоративные барабаны. С севера и юга в храм ведут чуть смещенные от поперечной оси к западу крыльца, оформленные в виде двухколонных портиков. Развита, пониженная по отношению к четверику трехчастная, скругленных очертаний, апсида с выступающим в центре полукружием, покрыта вальмовой кровлей. Из-за перепада рельефа она имеет повышенный цоколь, а стены ее восточной части несколько сужаются кверху. Обширная со скругленными углами двухпридельная трапезная значительно превышает по ширине четверик храма. Необычно решено объемное построение высокой изящной колокольни. Ее основание несет два восьмигранных полуяруса, завершенных цилиндрическим ярусом звона. На западном фасаде колокольни устроено крыльцо, аналогичное крыльцам храма.

Фасады храма и апсиды, практически полностью утратившие характер архитектуры XVIII века, получили новое декоративное оформление, тяготеющее к формам классицизма. От первоначального декора сохранились лишь небольшие килевидные кокошники в основании барабанов пятиглавия и широкие лопатки, поставленные на углах четверика и между полукружиями апсиды. Стены храма завершаются гладкими фризами с упрощенными штукатурными карнизами, с верхней, по-видимому, белокаменной выносной плитой. На апсиде карниз деревянный. Окна прямоугольные с профилированными подоконниками и рамочными штукатурными наличниками. Над окнами второго света помещены скром-

б) общая оценка общественной, научно-исторической и художественной значимости памятника. (См. вкладыш № 1)

Образец культового здания конца XVIII века, получившего при перестройке в XIX столетии внешнюю обработку в стиле классицизма.

VIII. ОСНОВНАЯ БИБЛИОГРАФИЯ, АРХИВНЫЕ ИСТОЧНИКИ, ИКОНОГРАФИЧЕСКИЙ МАТЕРИАЛ

ЦГИА г.Москвы, ф.203, оп.760, д.16 (о сооружении трапезной и колокольни, 1804 г.).

ЦГИА г.Москвы, ф.204, оп.1, д.992, л.7 (о деревянной ц-ви, н. XIX в.).

ЦГИА г.Москвы, ф.203, оп.468, д.562 (о росписи интерьера, 1897 г.). Дело не сохранилось.

ЦГИА СССР, ф.799, оп.33, д.950, Страховые документы, 1910 г.

Н.Иванчин-Писарев, Прогулка по древнему Коломенскому уезду, М., 1843, стр.149-151.

"Богоявленская в городе Коломне церковь" - "Московские епархиальные ведомости", 1878, № 32, стр.284-288.

(См. вкладыш № 2)

IX. ТЕХНИЧЕСКОЕ СОСТОЯНИЕ

		хорошее	среднее	плохое	аварийное
характеристика общего состояния: для памятников археологии	культурного слоя важнейших находок				
для памятников архитектуры и истории	конструкций стен покрытий потолков пола декора фасадов интерьеров	+			
в интерьере:	живописи скульптуры прикл. иск-ва	+			
для памятников монументального искусства	цоколя постаментов скульптуры грунта красочного слоя				

X. СИСТЕМА ОХРАНЫ

а) категория охраны

союзная	республ.	местная	не состоит
	+		

б) дата и № документа о принятии под охрану

Постановление Совета Министров РСФСР

от 30.08.1960г., № 1327.

в) границы охранной зоны и зоны регулирования застройки (краткое описание со ссылкой на утверждающий документ)

Смотри "Проект зон охраны памятников истории и культуры г. Коломны", выполненный в 1980-1982 г.г. авторским коллективом Мастерской генплана института Генпланов ГлавПУ Мособлисполкома. Проект прошел все стадии согласования, но не утвержден.

г) балансовая принадлежность и конкретное использование первоначальному назначению.

Используется общиной верующих по

д) дата и № охранного документа

Нет.

Дата составления паспорта

« февраль 1986г.

Составитель арх. Шармин П.Н.
(ф., и., о., должность или профессия)

(подпись)

Инспектор по охране памятников

(подпись)

М. П.

Вкладыш № I

к паспорту: "Церковь Богоявления"
Московская обл., г. Коломна, ул. Артиллеристов, 20

к разделу УПа) (продолжение):

ные кирпичные полочки. Двухскатные, с треугольными фронтонами, покрытия крылец поддерживают колонны тосканского ордера. Ступени крылец сложены из белого камня.

Декоративное оформление трапезной и колокольни выполнено в стиле классицизма. По верху стен трапезной и первого яруса колокольни проходит белокаменный карниз с тонким рисунком обломов. Скругленные углы трапезной обработаны рустом. Боковые части северного и южного фасадов выделены раскреповками. Прямоугольные окна обрамлены рамочными штукатурными наличниками.

Колокольня является наиболее разработанной в архитектурном отношении частью здания. Купольный свод верхнего яруса, прорезанный полуциркульными окнами-резонаторами, которые обрамлены треугольными и "разорванными" фронтонами. Круглый барабан главы, декорированный трехчетвертными тосканскими колонками. В простенке между высокими, расположенными по странам света, арками звона верхнего яруса поставлены парные ионические колонны, капители которых несут большие белокаменные фиалы. Простенки между колоннами, под проемами звона обработаны упрощенной стилизованной аркатурой со стрельчатыми арками. Венчающий карниз яруса звона дополнен мутулами. Верхняя часть стен от пят арок до антаблемента обработана рустом. Два восьмигранных полуяруса прорезаны небольшими полуциркульными окнами с замками. Верхний полуярус обработан ленточным рустом, нижний - по сторонам света украшен треугольными фронтонами. Северо-западная и юго-западная грани основания колокольни раскрепованы двухколонными с фронтонами портиками, фланкирующими крыльцо центрального входа. Колонны портиков, также как и колонны крыльца, имеют лепные упрощенные коринфские капители.

Четверик храма перекрыт лотковым сводом, который прорезан круглым световым отверстием центрального купольного барабана. Апсида, объединяющаяся с храмом тремя проемами, перекрыта полулотковым с распалубками сводом. В трапезной большого выноса пристенные пилоны с перекинутыми между ними подпружными арками, отделяют придел от центральной части, которая перекрыта коробовым сводом с большими распалубками. Приделы со скругленными западными углами перекрыты лотковыми сводами с распалубками от подпружных арок. Первый ярус колокольни перекрыт крестовым сводом. Кирпичная лестница, ведущая на колокольню, проложена в толще северной стены. Выше, на "звон" ведут два марша деревянной лестницы. Межъярусные перекрытия плоские. Ярус "звона" перекрыт куполом.

В храме на западной стене устроены хоры. Пятиярусный, каркасный иконостас храма, украшенный резными позолоченными деталями, выполнен в формах барокко. Иконы в иконостасе ХУП-ХІІІ веков. Двухъярусные иконостасы приделов выполнены в формах эклектики.

Масляная живопись в интерьере неоднократно поновлялась. Полы выложены кафелем.

(См. вкладыш № 2)

Вкладыш № 2

к паспорту: "Церковь Богоявления"
Московская обл., г. Коломна, ул. Артиллеристов, 20

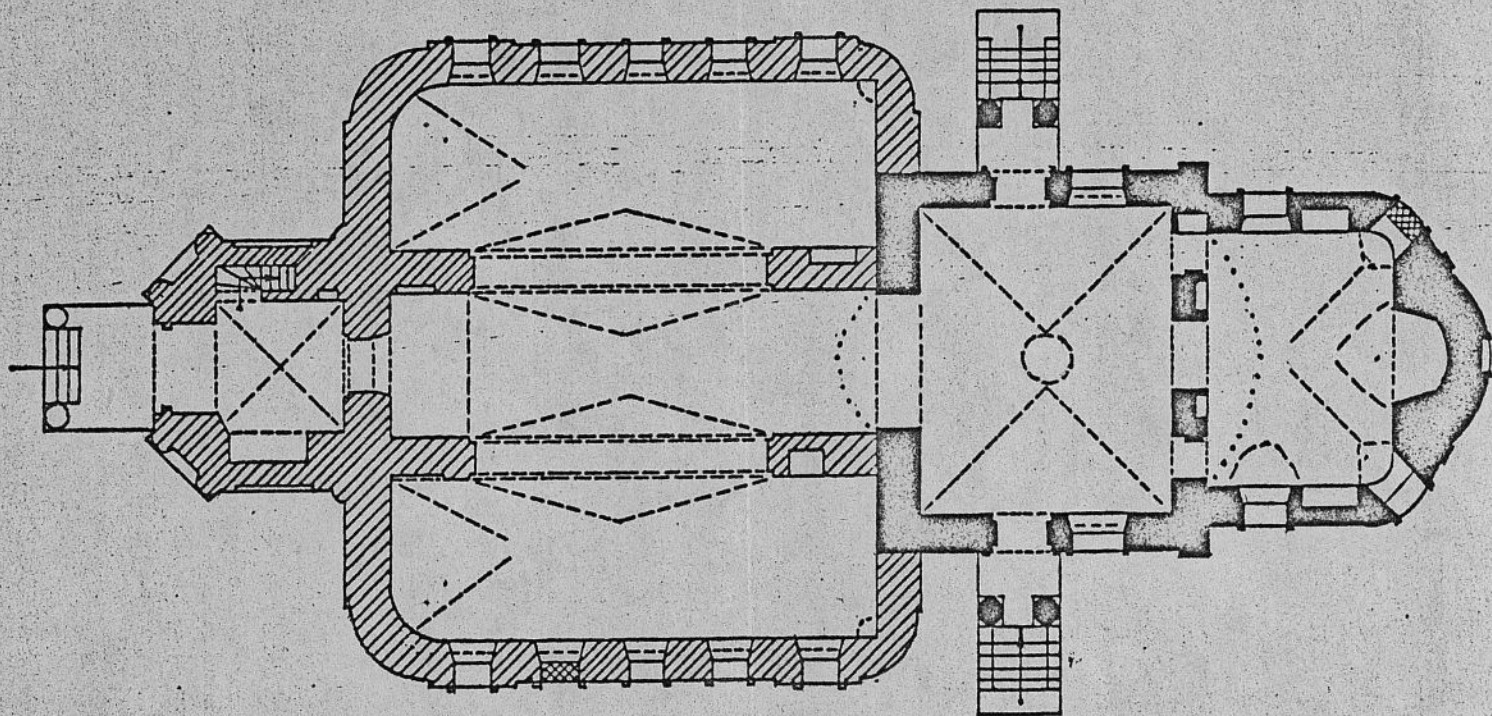
к разделу УШ (продолжение):

М.В. Фехнер, Коломна, М., 1966, стр. 62.

Памятники архитектуры Московской области, Каталог, М., 1975,
т. I, стр. 241, № 135.

Обмерный план, фотографии, кроки обмера и негативы хранятся
в Московском областном управлении культуры.

Московская обл.
г. Коломна
ул. Артиллеристов 20
Богоявленская ц-вь
1680-1689г.г., 1800-1803г.г.



Условные обозначения



Кладка 1680-1689г.г.

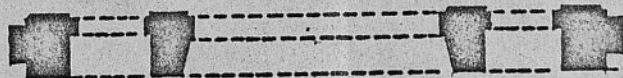


Кладка 1800-1803г.г.

0 10 м

3
В.О. "Союзреставрация" МК СССР
обмер: А.А. Самохин
Н.А. Кнотова
выполнил: А.А. Самохин
1986г.

Московская обл.
г. Коломна
ул. Артиллеристов 20
Богоявленская ц-вь
1680-1689г.г., 1800-1803г.г.
Южные ворота ограды

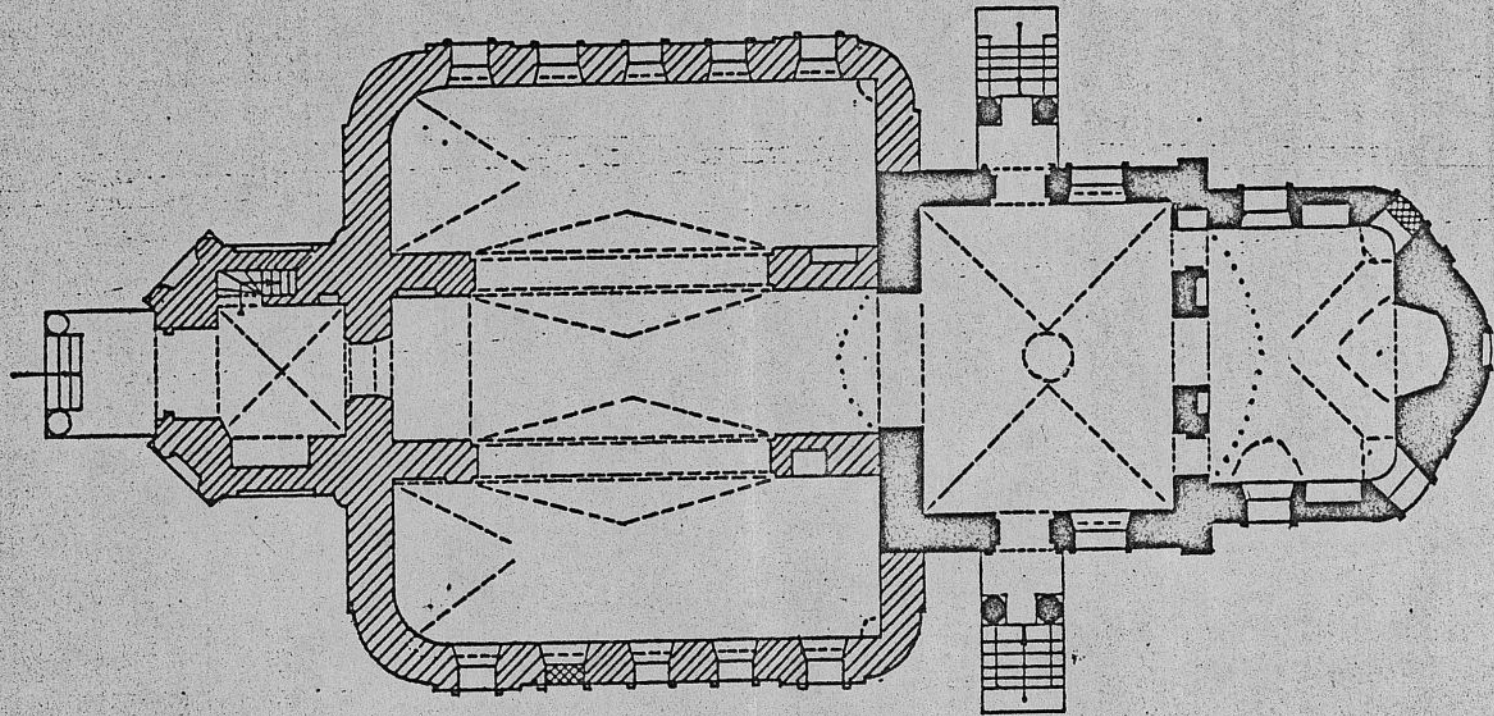


0 10 м

A horizontal scale bar with a solid line and vertical tick marks. The number '0' is at the left end and '10 м' is at the right end.

В.О. Союзреставрация" МК СССР
обмер: А.А. Самохин
Н.А. Кистова
выполнил: А.А. Самохин
1986г.

Московская обл.
г. Коломна
ул. Артиллеристов 20
Богоявленская ц-вь
1680-1689гг., 1800-1803гг.



Условные обозначения

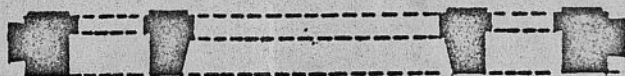
- Кладка 1680-1689гг.
- ▨ Кладка 1800-1803гг.

0 10 м

3

В.О. "Союзреставрация" МК СССР
обмер: А.А. Самохин
Н.А. Кистова
выполнил: А.А. Самохин
1986г.

Московская обл.
г. Коломна
ул. Артиллеристов 20
Богоявленская ц-вь
1680-1689 г.г., 1800-1803 г.г.
Южные ворота ограды



В.О. Союзреставрация МКССР
ОБМЕД: А.А. САМОХИН
Н.А. КИСТОВА
ВЫПОЛНИЛ: А.А. САМОХИН
1986 г.



Московская обл., г. Коломна,
ул. Архитекторов, 20.

Черновы Бочаренки 1680-1689 гг.; 1800-1803 гг.

Юрловы Фрасаг

257

догод Г. К. Смирнова, 1985



Московский обл., г. Коломна, ул. Вяткинского, 20.
Сергиев Богоявленский 1680-1689 гг.; 1800-1803 гг.

Вид с юго-востока.

257

Фот. Г. К. Смирнова, 1985



Московская обл., г. Каюшина,

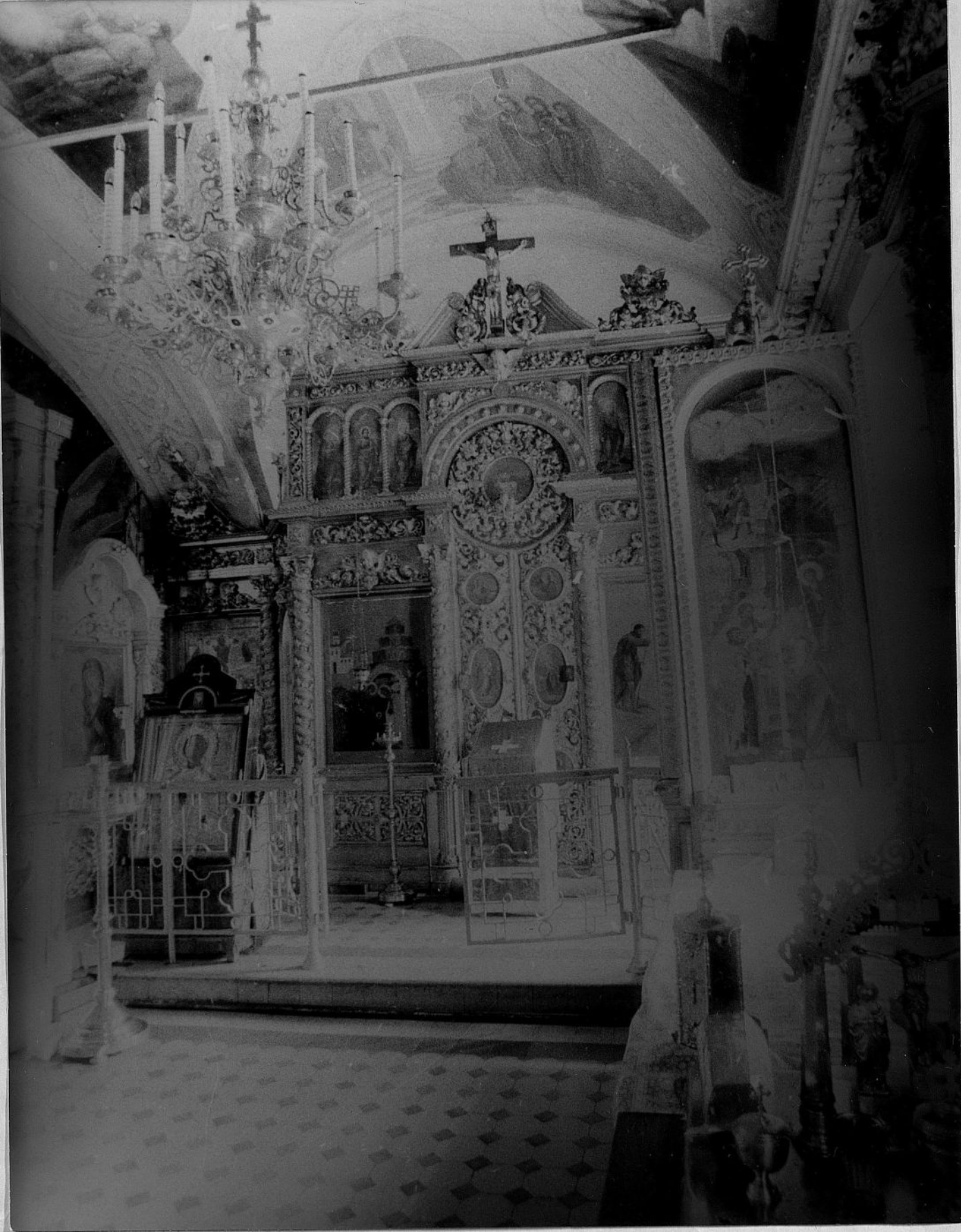
ул. Артемьевская, 29.

Церковь Богоявления 1680-1689 гг., 1800-1803 гг.

Храм

Вид с запада.

Фот. Г. К. Смирнова, 1985



Московская обл., с. Коломна.
ул. Артиллеристов, 20
Черновы. Богоявления 1680-1689 гг.; 1800-1803 гг.

Учреждение ^{состояло} ~~состояло~~ ^{состояло} ~~состояло~~ ^{состояло}
Учреждение ~~состояло~~ ^{состояло} ~~состояло~~ ^{состояло}
Учреждение ~~состояло~~ ^{состояло} ~~состояло~~ ^{состояло}
Учреждение ~~состояло~~ ^{состояло} ~~состояло~~ ^{состояло}

Фот. Г. К. Смирнова, 1985



ПРЕСТА ТРОНИЦА, БЛАГОДАТЬ ТВОЮ ВЕСИЛЬНИЦЮ ПОДЛЕЖАЮЩА

Московская обл., Коломна, ул. Архитекторов, 20.
Церковь Богоявления 1680-1689 гг.; 1800-1803 гг.

Фрагмент интерьера ^{центральной} апсиды
~~кофеевой кухни трапезной~~
Ранняя работа

Федо Г.К. Смирнова, 1985



Московская обл., г. Коломна,

ул. Архитекторов, 20.

Церковь Богоявления 1680-1689 гг.; 1800-1803 гг.

Вскрыты фрески прамезной

Рис. Г. К. Амурова, 1985



Московский обл. ? Калужская,

ул. Архитекторов, 20.

Чернов. Бюджетные 1680-1689; 1800-1805₂₀

Колокольня. Виз с юга.

Рез Г. Р. Смирнова, 1985



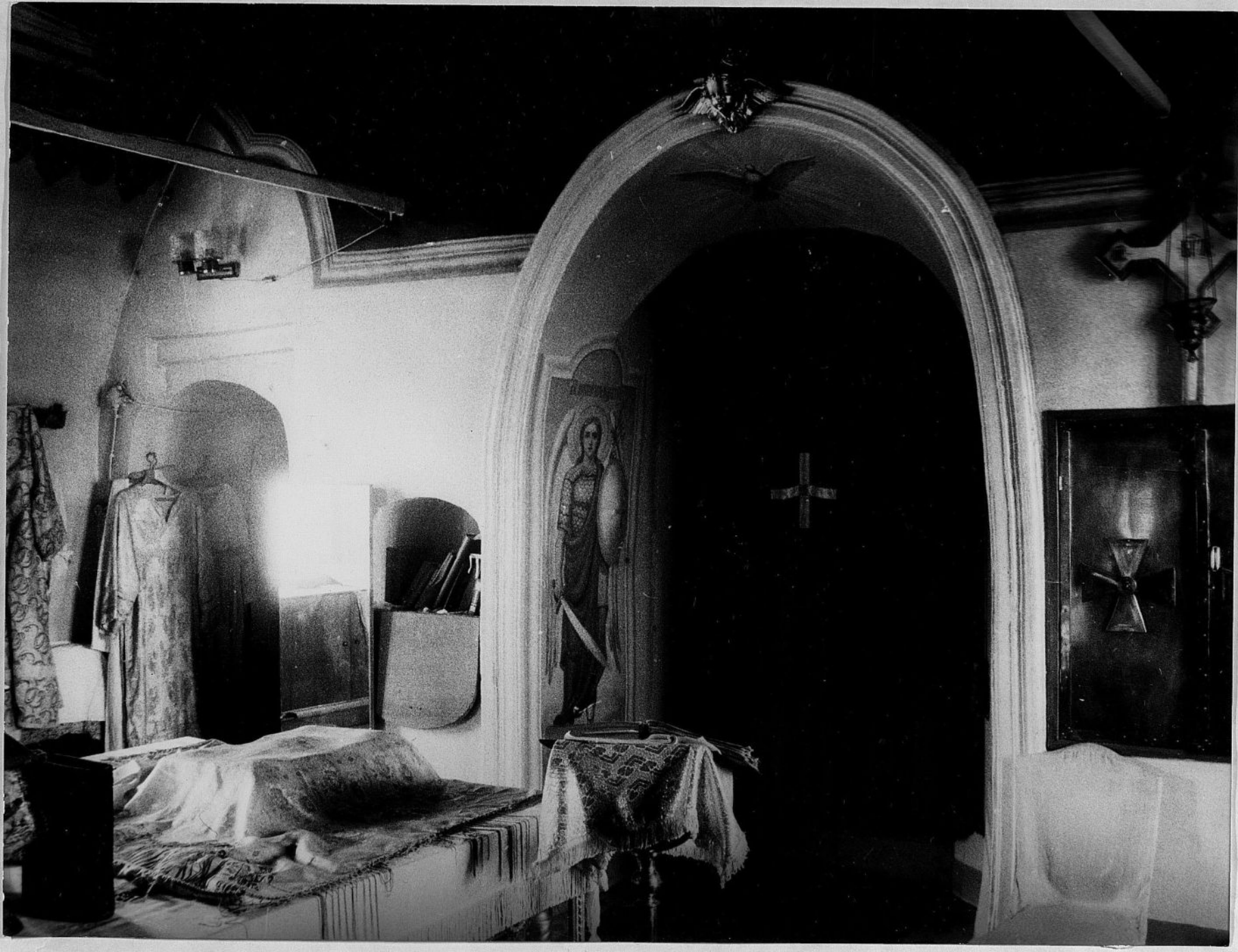
Московская обл, 2 Коломна,

ул. Архитекторов, 20.

Черные Тополянные 1680-1689 гг; 1800-1803 гг.

Западный фасад

фото Г. К. Смирнова, 1985

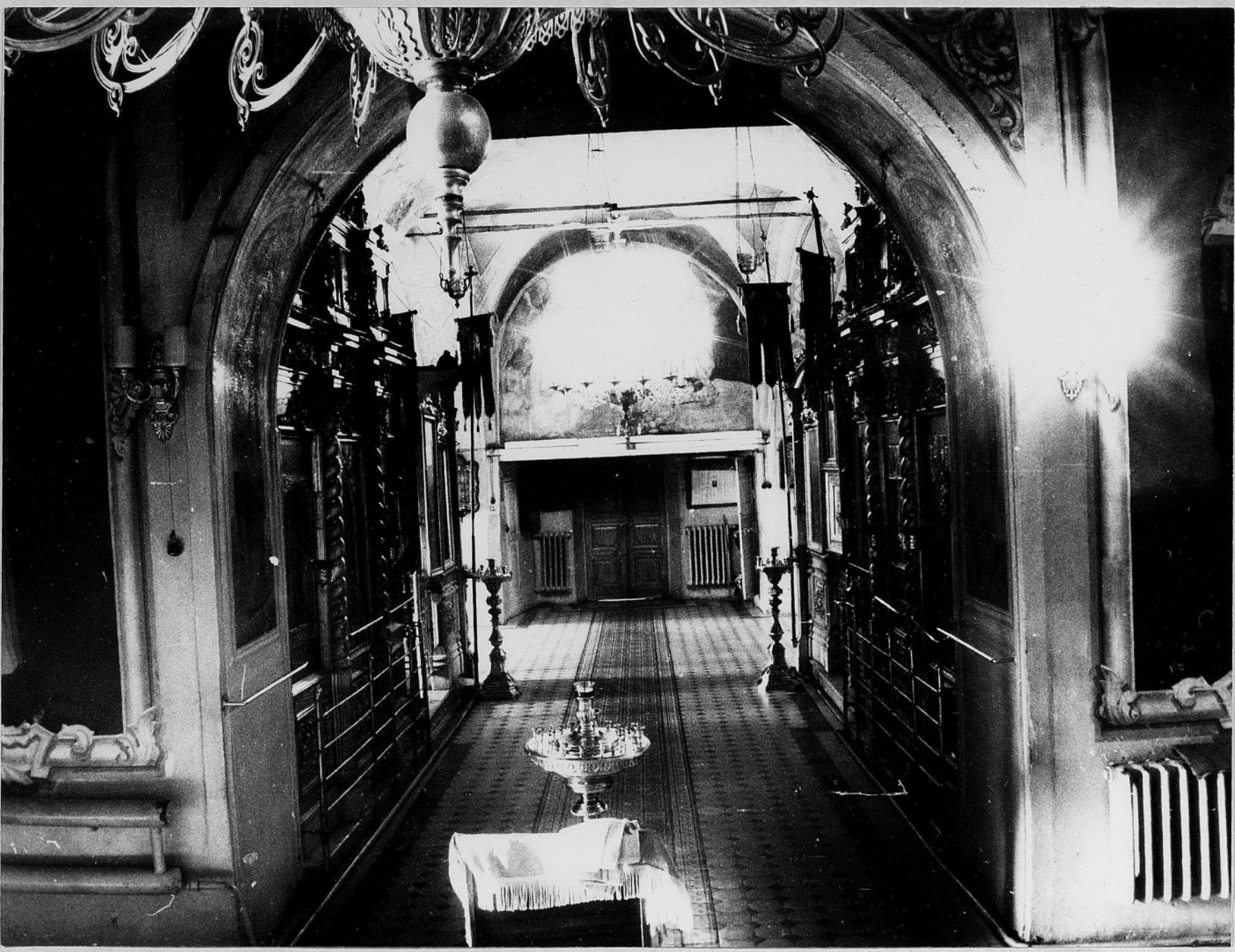


Московская обл., г. Коломна, ул. Архитекторов, 20.
Церковь Богоявления 1680-1689 гг.; 1800-1803 гг.

Интерьер алтаря храма

Выг на замат

Федо Г. К. Смирнова, 1985

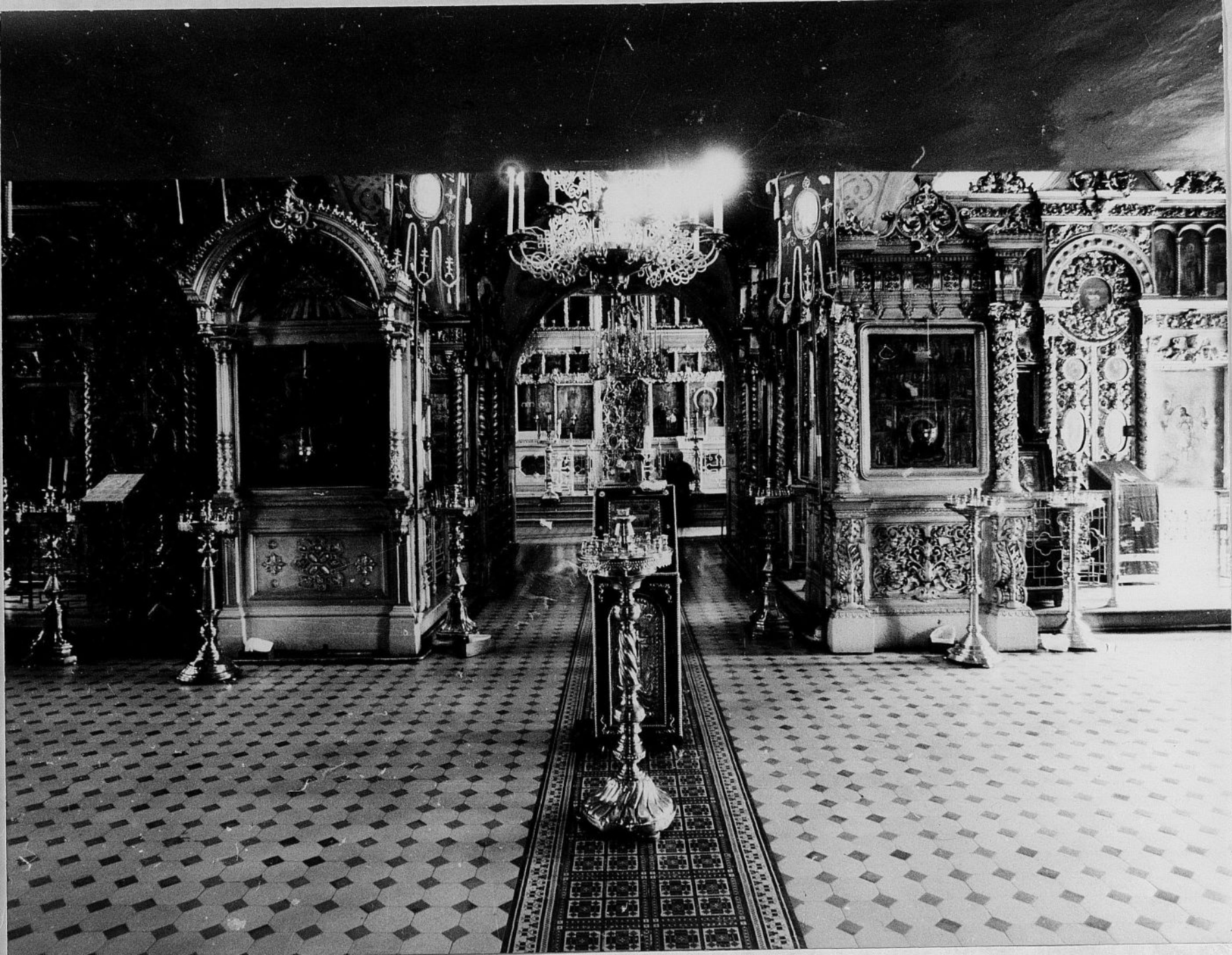


Московская обл., Коломна, ул. Артемьевская, 20.
Церковь Богоявления, 1680-1689 гг., 1800-1803 гг.

Интерьер вращающийся.

Вид на запад.

Фот. Г.Р. Смирнова, 1985



Московская обл., Коломна, ул. Архитекторов, 20.
Церковь Богоявления 1680-1683 гг.; 1800-1803 гг.

Трехзвонная
Выг с замком.

фото Г. К. Смирнова, 1985



Московская обл., г. Коломна.

ул. Архитекторов, 20

Черные Богоявления 1680-1689 гг., 1800-1803 г.

Иконостас храма.

фото Г.К. Смирнова, 1985



Московская обл., в Коломенском,

ул. Артемьевых, 20,

Церковь Богоявления 1680-1683 гг.; 1800-1803 гг.

Школы селерного
~~и~~ иудея
оранжерейной

Фот. Г. К. Смирнова, 1985



Московская обл., г. Коломна.

ул. Архитекторов, 20.

Церковь Богоявления 1680-1689 гг., 1800-1803 гг.

Завершение шрифта на западной
фасаде колоновиди.

Фот. Г. К. Смирнова, 1985



Московская обл., г. Коломна, ул. Артиллеристов, 20.
Церковь Богоявления 1680-1689 гг.; 1800-1803 гг.

Траншеи
Вид с запада.

Фот. Г. К. Смирнова, 1985.



Московская обл., 2 Раменское,

ул. Архиперасов, 20.

Церковь Богоявления 1680-1689 гг.; 1800-1803 гг.

Северный фасад храма.

Фото Т. К. Смирнова, 1985



Московская обл., Коломна,
ул. Архитекторов, 20.

Узоры Богоявленские 1680-1689гг.; 1800-1803гг.

Первой руке колоколки

Вид с запада.

Фот. Г.К. Смирнова, 1985



Московская обл., г. Коломна.
ул. Архитекторов, 20.

Церковь Богоявления 1680-1689 гг.; 1800-1803 гг.

Юрское Крестово Храма.

Фот. Г. К. Смирнова, 1985



Московская обл., г. Коломна

ул. Архитекторов, 20.

Зерковье Богоявления 1680-1689 гг., 1800-1803 гг.

Видное изнутри храма.

Фото Г. К. Смирнова, 1985



Московская обл., г. Коломна,
ул. Артемьевская, 20.

Церковь Богоявления 1680-1689 гг.; 1800-1803 гг.

Верхний этаж колокольни.

Рос. Г. К. Смирнова, 1985



Московская обл., 2 Коломна,
ул. Архитекторов, 20.

Церковь Богоявления 1680-1689 гг.; 1800-1803 гг.

Вид с юго-запада.

фото Г.К. Смирнова, 1985

20 — ~~Городской~~
 проезд Артиллериев, 20



ул. Красноваршавская

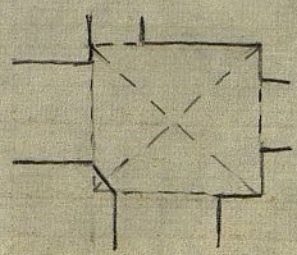
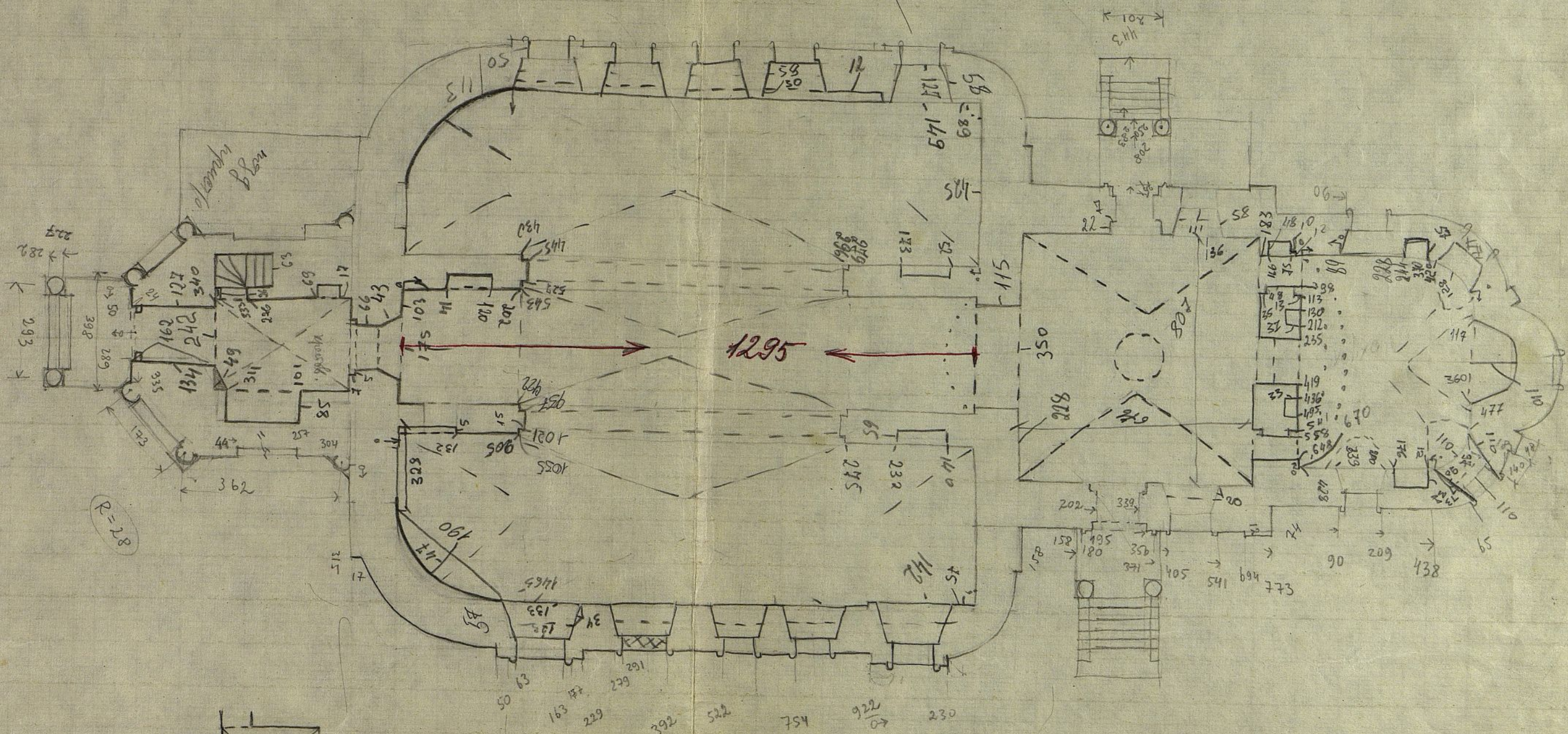
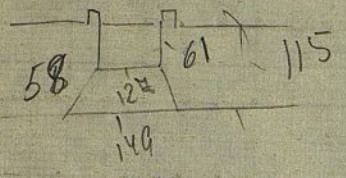
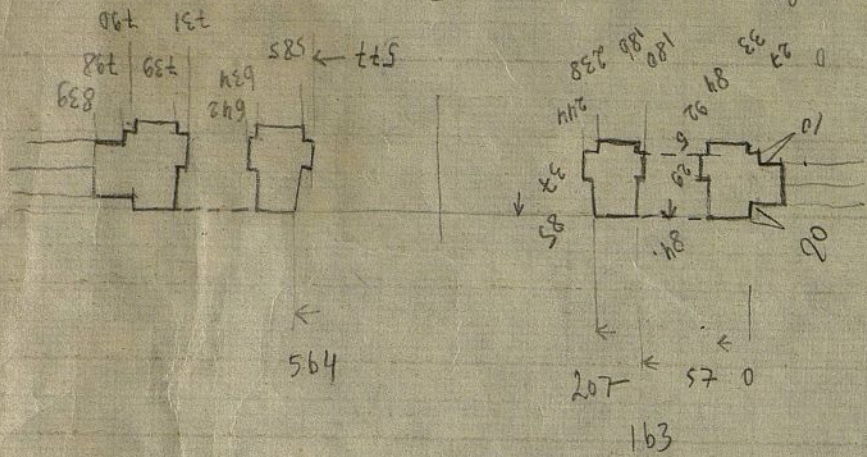
Обмер: Киселова 1.07.83г.
 Рудневская

Пл. уе-ка по договору 444 кв м
 В м. с 300 кв м 116.8 кв м

по данным 197 - 62

пл. 657. Соловьев
 Ломов

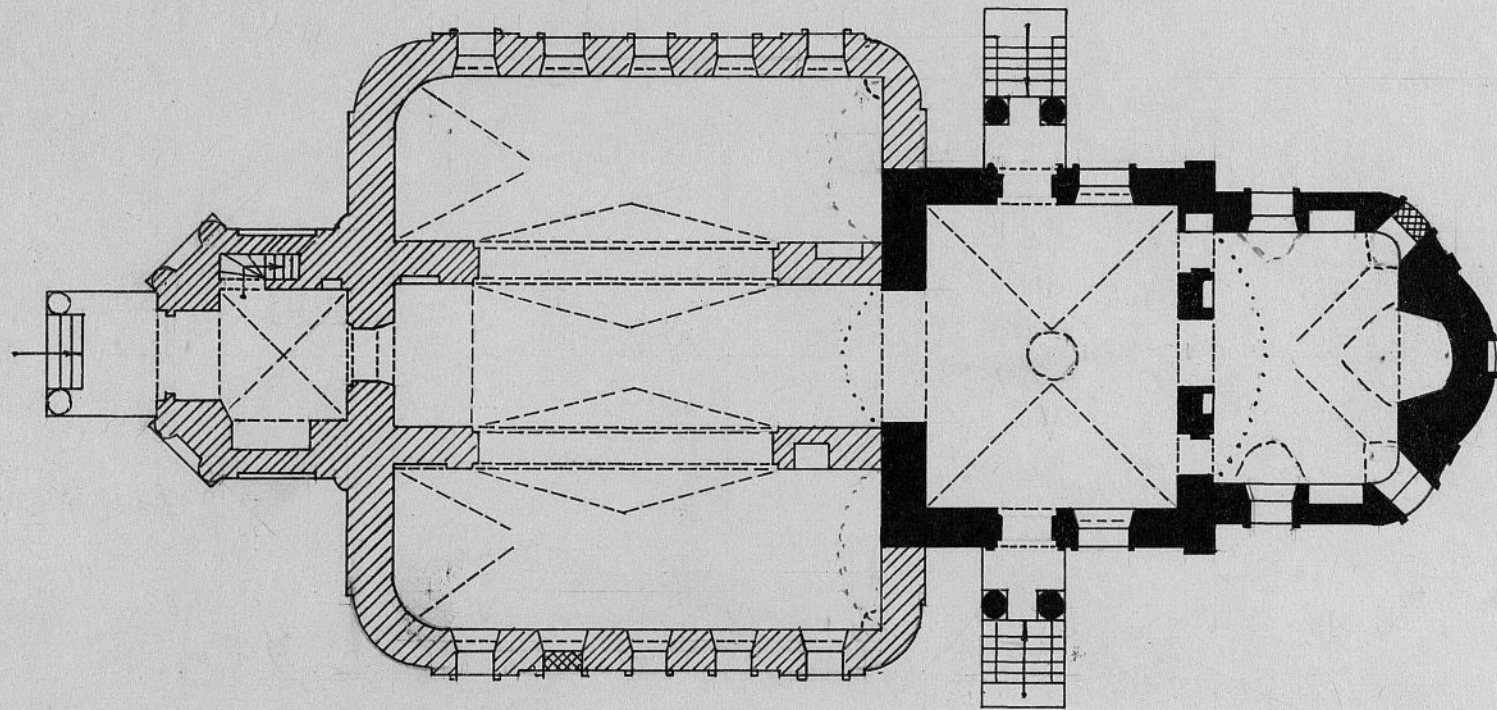
Южн. ворота ограда



Дооднеп. Савоуд. Шапууд

Томск 25-го

Московская обл.
г. Коломна
ул. Артиллеристов 20
Богоявленская ц-вь
1680-1689гг., 1800-1803гг.



3

Условные обозначения



Кладка 1680-1689гг.

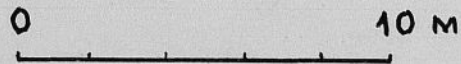
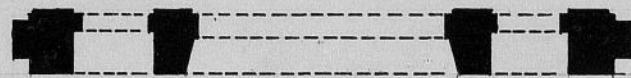


Кладка 1800-1803гг.

0 10 м

В.О. "Союзреставрация" МК СССР
Обмер: А.А. Самохин
Н.А. Кистова
выполнил: А.А. Самохин
1986 г.

Московская обл.
г. Коломна
ул. Артиллеристов 20
Богоявленская ц-вь
1680-1689 г.г., 1800-1803 г.г.
Южные ворота ограды



В.О. Союзреставрация" МК СССР
обмер: А.А. Самохин
Н.А. Кистова
выполнил: А.А. Самохин
1986 г.