

ПАМЯТНИКИ ИСТОРИИ И КУЛЬТУРЫ СССР

(недвижимые)

СОЮЗНАЯ РЕСПУБЛИКА Р С Ф С Р

Министерство культуры. Главное управление по охране памятников истории
(наименование республиканского органа охраны памятников)
и культуры

П А С П О Р Т

I. НАИМЕНОВАНИЕ ПАМЯТНИКА Монастырь Богоявленский Старо-Голутвин.
Колокольня с Введенской церковью.

II. ТИПОЛОГИЧЕСКАЯ
ПРИНАДЛЕЖНОСТЬ

памятник археологии	памятник истории	памятник архитектуры	памятник монумент. иск-ва
		4	

III. ДАТИРОВКА ПАМЯТНИКА (или дата исторического события, с которым связано возникновение памятника — для памятников истории)
конец ХУШ — начало XIX веков

IV. АДРЕС (местонахождение) ПАМЯТНИКА Московская область, Коломенский район,
г. Коломна, ул. Голутвинская
(АССР, край, область, район, автономная обл., национальный округ, населенный пункт, пути подъезда)

V. ХАРАКТЕР
СОВРЕМЕННОГО
ИСПОЛЬЗОВАНИЯ

по первонач. назначению	культурно-просветит.	туристско-экскурсион.	лечебно-оздоровительн.	жилые помещения	хозяйственное	не используется
	музей библ. клуб		больн. санат. д/отд.		учреждение торгов. промышл. склад	+

ПРИЛОЖЕНИЯ:

Фото общего вида — 2
 Фото фрагментов — 14
 Генплан —
 Обмеры: план — 2
 фасад —
 разрез —
 Схематический план
 охранной зоны —
 Всего 3 стр

VI. ИСТОРИЧЕСКИЕ СВЕДЕНИЯ

а)	для памятников археологии	— история возникновения, кем и когда производились разведки и раскопки, место хранения коллекций.
	для памятников истории	— история возникновения: краткая характеристика событий и лиц, в связи с которыми объект приобрел значение памятника.
	для памятников архитектуры и монументального иск-ва	— автор, строитель, заказчик, история создания.

Кирпичные Святые ворота с Введенской Церковью над ними, расположенные в северной линии монастырской ограды, впервые упомянуты в описи монастыря 1702 г. Одноглавая церковь была покрыта тесом, глава "черепицею древнью". В 1763 г. церковь требовала ремонта, о чем в описи сказано: "алтарь от церкви, прочь отштетнулся и свод по местам разволился; чего ради в той церкви и службы не отправляется." Монастырская колокольня находилась в 1763 г. при Богоявленском соборе. Существующее здание надвратной колокольни начало строиться в конце XVIII в. на месте прежних Святых ворот. К 1800г. было сооружено три яруса, еще два, завершившие композицию, надстроены в 1806 г. Окончательная отделка здания относится к 1811 г. К середине XIX в. колокольня утратила свой верхний ярус, что видно на гравюре сер. XIX в.. Вероятно, во вт. пол. XIX в. он был возобновлен, получив формы подражательной архитектуры.

б) перестройки и утраты, изменившие первоначальный облик памятника.

Утрачено кровельное покрытие колокольни. На верхних ярусах растут деревья. Белокаменные детали декора имеют утраты. Поверхность кирпичной кладки с многочисленными выбоинами. Утрачена паперть Введенской церкви. Несколько окон заложено или изменено. Разрушена верхняя часть винтовой (см. вкладыш № I)

в) реставрационные работы (общая характеристика, время, автор, место хранения документации)

Реставрационные работы не проводились.

VII. ОПИСАНИЕ ПАМЯТНИКА

а)	}	для памятников археологии	— характер культурного слоя, важнейшие находки.
		для памятников истории	— характеристика памятника, наличие, текст и время установления мемориальной доски.
		для памятников архитектуры	— основные особенности планированной, композиционно-пространственной структуры и конструкции; характер декора фасадов и интерьеров; наличие живописи, скульптуры, прикладного искусства; строительный материал, основные габариты.
		для памятников монумент. иск-ва	— основные особенности композиционного и колористического решения; тексты, материал, техника, размер.

Четырехъярусная, кирпичная, оштукатуренная надвратная колокольня, выстроенная в зрелых формах классицизма, расположена в северной линии ограды монастыря. На западе к ее нижнему двухэтажному объему примыкает восточный келейный корпус. Стройная и высокая колокольня является главной доминантой монастыря, удачно объединяющей многочисленные вертикали башен ограды и церковных построек. Ее динамичный силуэт играет значительную роль в формировании живописного и художественно-выразительного силуэта всего ансамбля.

Колокольня сложена на белокаменном цоколе, размер кирпича нижнего этажа: 29(29,5)х14(14,5)х7 см, кладка чертовая, раствор известковый. Весь декор здания выполнен из белого камня.

Прямоугольный в плане двухэтажный нижний ярус с церковью во втором этаже ориентирован с запада на восток и прорезан в уровне первого этажа, ближе к востоку, сводчатым проездом Святых ворот, Массив ворот, который служит основанием колокольне, на продольных южном и северном фасадах нижнего яруса выделен небольшими ризалитами. Над аркой проезда, по вертикальной композиционной оси размещены внешне не выявленная над-
(см. вкладыш № 1)

б) общая оценка общественной, научно-исторической и художественной значимости памятника.

Колокольня является хорошим образцом зрелого классицизма. Играет исключительно важную роль в формировании ансамбля монастыря.

VIII. ОСНОВНАЯ БИБЛИОГРАФИЯ, АРХИВНЫЕ ИСТОЧНИКИ, ИКОНОГРАФИЧЕСКИЙ МАТЕРИАЛ

1. ЦГАДА, ф. 237, ед. хр. 58, 1702 г.
(Опись монастыря 1702 г.) л. 281.

2. ЦГАДА, ф. 280, оп. 3, д. 47 (опись Богоявленского Голутвина монастыря. 1763 г.)

3. Григорий. Иеромонах Самуил, строитель коломенского Бобренево-Голутвина монастыря. "Московские епархиальные ведомости", 1869, № 18, стр. 5-6

(см. вкладыш № 2)

IX. ТЕХНИЧЕСКОЕ СОСТОЯНИЕ

характеристика общего состояния:
 для памятников археологии культурного слоя важнейших находок

для памятников архитектуры и истории конструкций стен покрытий потолков пола декора фасадов интерьеров

в интерьере: живописи скульптуры прикл. иск-ва

для памятников монументального искусства цоколя постаментов скульптуры грунта красочного слоя

хорошее	среднее	плохое	аварийное
+			
+			
+			
крылья отсутствуют			
			+
	+		
		+	

X. СИСТЕМА ОХРАНЫ

а) категория охраны

союзная	республ.	местная	не состоит
	+		

б) дата и № документа о принятии под охрану Постановление Совета Министров РСФСР
от 30 августа 1960 г. № 1327, приложение № I

в) границы охранной зоны и зоны регулирования застройки (краткое описание со ссылкой на утверждающий документ)

Границы охранной зоны памятника не утверждены.

г) балансовая принадлежность и конкретное использование не используется

д) дата и № охранного документа

Дата составления паспорта

апрель 1989 г.

Составитель Замжицкая О.М., ст.техник
 (ф. и. о., должность или профессия)

В/о "Союзреставрация" Замжицкая
 (подпись)

Инспектор по охране памятников [подпись]

М. П.

(подпись)

ВКЛАДЫШ № I

к паспорту "Монастырь Богоявленский Старо-Голутвин.
Колокольня с Введенской церковью."
Московская обл., Коломенский район,
г. Коломна, ул. Голутвинская.

раздел УI б) (продолжение)

лестницы, отсутствуют верхние деревянные лестницы на колокольню. Проезд ворот зашит с южной и заложен с северной стороны. В интерьерах провалены полы. Столярка отсутствует.

раздел УII а) (продолжение)

вратная церковь и три квадратных в плане, уменьшающихся кверху в размерах яруса звона, грани которых прорезаны большими арочными проемами. Композиция завершалась высокой вшпунченной кровлей и маленькой луковичной главкой с крестом на вытянутой шее, от которых остался лишь металлический каркас. В целом объемно-пространственная композиция памятника отличается очень удачным пропорциональным соотношением ярусов, а также легкостью и воздушностью силуэта.

В декоративном оформлении фасадов сооружения широко применен тосканский ордер. Пилястровые портики большого ордера с фронтонами украшают основание колокольни, объединяя оба этажа. Остальные плоскости фасадов нижнего яруса отделаны также скупо, как и фасады смежного келейного корпуса: они гладкие, оштукатурены, окна, в основном, сидят по осям, единственным украшением является белокаменный профилированный венчающий карниз.

Особенной пластичностью, нарядностью и тщательностью проработки белокаменных деталей отличаются второй и третий ярусы колокольни. По сторонам их арочных проемов поставлены пары белокаменных колонн, несущих раскрепованный антаблемент. Карниз треть-

(см. вкладыш № 2)

ВКЛАДЫШ № 2

к паспорту "Монастырь Богоявленский Старо-Голутвин.
Колокольня с Введенской церковью."
Московская обл., Коломенский район,
г. Коломна, ул. Голутвинская.

раздел УП а) (продолжение)

его яруса усложнен модульонами и рядом сухариков. Постаменты под колоннами украшены нишками с белокаменным профилем. Своеобразная и изящная круглая ниша с белокаменным профилем вписана над арками третьего яруса между частями антаблемента, заходя на небольшой аттик. Верхний ярус отличается гораздо более плоскостным характером декора: пилястр, филенок диагональных граней, антаблемента. В завершении его использованы небольшие треугольные фронтоны. Под кровлей помещен дополнительный полуярус, несущий купольный свод с люкарнами.

Оба этажа нижнего яруса здания внутри делятся поперечными капитальными стенами на четыре помещения. В первом этаже помещения к востоку и западу от проездной арки перекрыты цилиндрическими сводами. Белокаменная винтовая лестница на ярус звона колокольни устроена в юго-западном пилоне ворот. Второй этаж занимала Введенская церковь, вход в которую осуществлялся через деревянную паперть, пристроенную к южному фасаду крайнего западного помещения (паперть утрачена). Довольно маленький и низкий храм располагается над проезной аркой, перекрыт коробовым сводом. Его боковые стены прорезаны большими полуциркульными окнами. Восточное помещение занимает алтарь, который соединяется с храмом центральной аркой и прямоугольным северным проемом. В алтаре перекрытие плоское. Два западных помещения, одно из которых перекрыто цилиндрическим сводом, соответствовали притвору и трапезной.

(см. вкладыш № 3)

ВКЛАДЫШ № 3

к паспорту "Монастырь Богоявленский Старо-Голутвин.
Колокольня с Введенской церковью."
Московская область, Коломенский район,
г. Коломна, ул. Голутвинская.

раздел УП а) (продолжение)

Верхние ярусы колокольни разделены деревянными настилами.
Наверх ведут деревянные лестницы.

раздел УШ (продолжение)

Обмерные планы, кроки обмеров, фотографии и негативы хранятся в Производственном бюро по охране памятников Московской области.



Московская обл
г. Коломна
Ул. Голутвинская

Богоявленский Старо-Голутвин мрв ...
Коломенские, XVIII в.
Вид с востока

Фото Никольского С. А., 1982



Московская обл
г. Коломна
Ул. Толмачевская

Богоявленский Баро-Толмачи и рб
Коломенский, XVIII в.

Южная р-д. Окно Нот. над проезд. аркой

Фото Николаевского С.А., 1982



Московская обл
п. Коломна
ул. Голутвинская

Богоявленский Старо-Голутвин м-рь
Колокольня, XVIII в.
Интерьер алтаря. Введенский и-во
Вид на запад

Фото Никитского С. А., 1982



Московская обл.
г. Коломна
ул. Тимуровская

Богоявленский Спасо-Тимуровский и др
Коломна, XVIII в
вид с востока на алтарь Введенской и-цы

Фото Никольского С.А., 1982



Московская обл
г. Коломна
ул. Голутвинская

Боговицкий Варо-Голутвин м-рб
Коломенский XVIII в
Фрагмент западн. ф-да III яруса

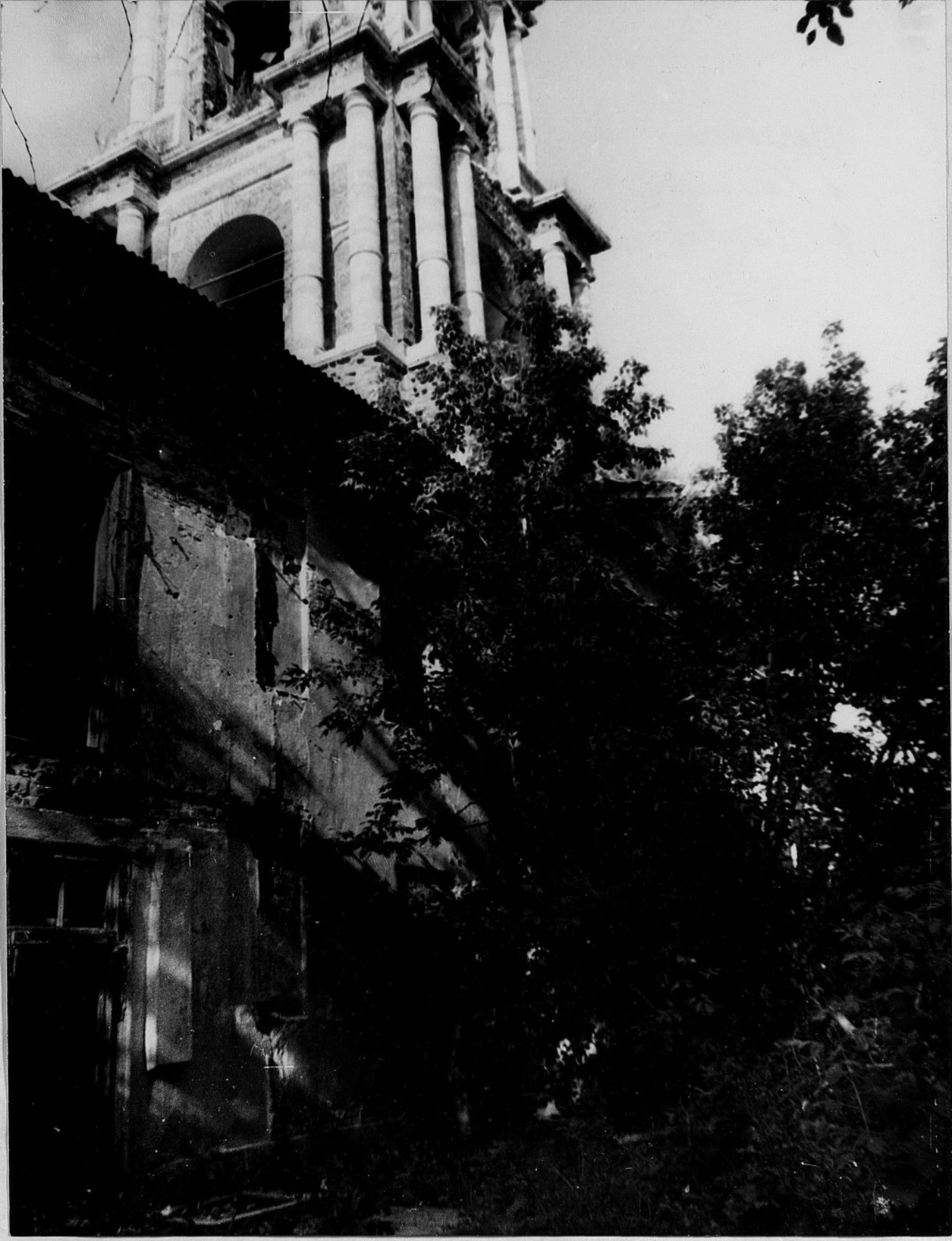
Фото Николаевского С.А., 1982



Московская обл
п. Коломна
ул. Голутвинская

Богоявленский Старо-Голутвин м-р
Коломенский, XVIII
Восточная часть нижнего яруса

Фото Никольского С.А., 1982



Московская обл.
г. Коломна
ул. Советская

Волоколамский Старо-Госутвин мрз
Колокольник, XVIII в
Нижний ярус

Фото Никитского С.А., 1982



Московская обл
с. Коломна
ул. Землянская

Белоярский Старо-Земляный м-рь
Коломенск, XVIII в.
Западн. ф-г. Франшиз декарта II яруса

Фото Кисельского С.А., 1982



Московская обл
г. Коломна
ул. Тимувинская

Богоявленский Старо-Тимувин м-рб
Кашкаловна, XVIII в
Фрагмент западн. ф-да II яруса

Фото Унковского С.А., 1982



Московская обл.
г. Коломна
ул. Толстовская

Богоявленский ст.-Толстовский мон.
Колокольня, XVIII в.

Интерьер нижнего яруса
Вход на винтовую лестницу

Фото С. Михальского 1982



Московская обл.

г. Коломна

ул. Голузинская

Богоявленский ст.-Голузин мон.

Колокольня, XVIII в.

лестница, вид сверху

Фото С. Николаевской

1982



Московская обл.
г. Коломна
ул. Толутовинская

Богоявленский Св.-Толутовин мон.
Коломенский, XVIII в.

Проездная арка мшистого кирпича

Фото С. Никольского 1982



Московская обл
г. Коломна
ул. Голутвинская

Богоявленский Старо-Голутвин м-ро
Коломенский, XVIII в
Верхний ярус. Вид с запада

Фото Никольского С. А., 1982



Московская обл.

г. Коломна

ул. Волытинская

Богоявленская Старо-Волытин м-р
Колмаковская, XVIII в

Интерьер I эт. Помещение к западу
от проезжей арки

Фото Никольского С.А., 1982



Московская обл
г. Коломна
ул. Толутвинская

Богоявленский Старо-Толутвин м-рб
Коломенское, XVIII в
Верхний ярус. Вид с запада

Фото Никольского С. А., 1982

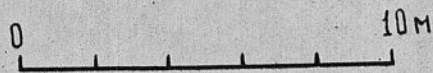
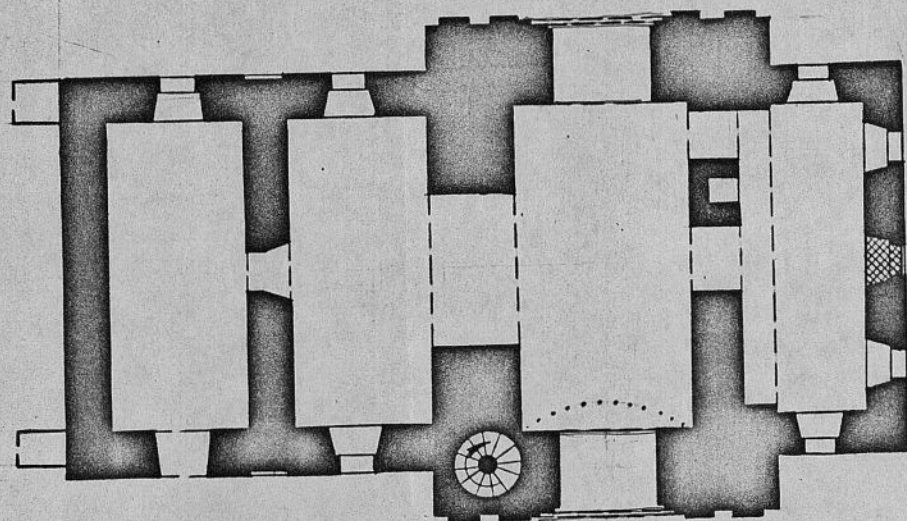


Московская обл.
г. Коломна
ул. Голутвинская

Богоявленский Старо-Голутвин м-рь
Коломенское, XVIII в.
Западная часть нижнего яруса

Фото Никольского С.А., 1982

МОСКОВСКАЯ ОБЛАСТЬ, Г. КОЛОМНА
УЛ. ГОЛУТВИНСКАЯ, Б/№²
БОГОЯВЛЕНСКИЙ СТАРО-ГОЛУТВИН МОНАСТЫРЬ
КОЛОКОЛЬНЯ, КОН. XVIII - НАЧ. XIX В.В.
ПЛАН НАДВРАТНОЙ ВВЕДЕНСКОЙ ЦЕРКВИ.

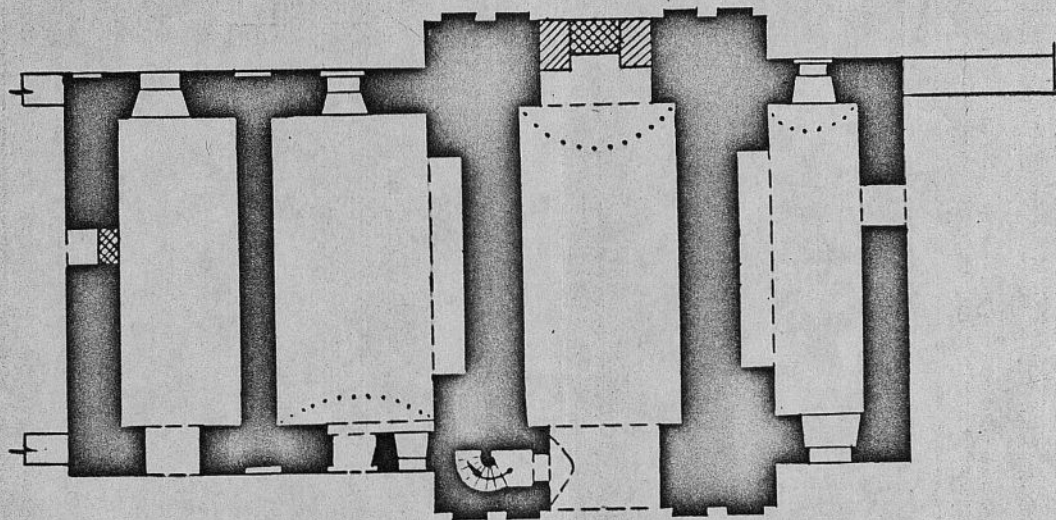


2

В/О "СОЮЗРЕСТАВРАЦИЯ" МЦ СССР
ОБМЕРЧИЛ: Е. А. АНТИПОВА
Г. К. СМЕРНОВ
ВЫПОЛНИЛ: А. Е. ЕРОШЕНКО

МОСКОВСКАЯ ОБЛАСТЬ, г. КОЛОМНА
 ПЕР. ГОЛУТВИНСКИЙ
 БОГОЯВЛЕНСКИЙ СТАРО-ГОЛУТВИН
 МОНАСТЫРЬ.
 КОЛОКОЛЬНЯ, КОН. XVIII - НАЧ. XIX В.В.
 ПЛАН 1 ЯРУСА

С
 |
 —



УСЛОВНЫЕ ОБОЗНАЧЕНИЯ:

- КОН. XVIII В.
- НАЧ. XIX В.

0 10М

2

ВО "СОЮЗРЕСТАВРАЦИЯ"

МК СССР

ОБМЕРИЛИ Смирнов Г.К.

Антипова Е.А.

ВЫПОЛНИЛА Смирнова Е.Н.

1982 г.