

# ПАМЯТНИКИ ИСТОРИИ И КУЛЬТУРЫ СССР (недвижимые)

СОЮЗНАЯ РЕСПУБЛИКА РСФСР

Госинспекция по охране памятников

(наименование республиканского органа охраны памятников)

## ПАСПОРТ

I. НАИМЕНОВАНИЕ ПАМЯТНИКА Казанская церковь

II. ТИПОЛОГИЧЕСКАЯ  
ПРИНАДЛЕЖНОСТЬ

памятник археологии	памятник истории	памятник архитектуры	памятник монумент. иск-ва
		4	

III. ДАТИРОВКА ПАМЯТНИКА (или дата исторического события, с которым связано возникновение памятника — для памятников истории)

1854 г.

IV. АДРЕС (местонахождение) ПАМЯТНИКА

Московская обл. Коломенский р-н

(АССР, край, область, район, автономная обл.,

с. Грайвороны

национальный округ; населенный пункт; пути подъезда)

V. ХАРАКТЕР  
СОВРЕМЕННОГО  
ИСПОЛЬЗОВАНИЯ

по первонач. назначению	культурно-просветит.	туристско-экскурсион.	лечебно-оздоровительн.	жилые помещения	хозяйственное	не используется
музей библ. клуб			больн. санат. д/отд.		учреждение торгов. промышл. склад	+

ПРИЛОЖЕНИЯ:

Фото общего вида — 3

Фото фрагментов — 5

Генплан —

Обмеры: план —

фасад —

разрез —

Схематический план  
охранной зоны —

I ЛИСТ

## VI. ИСТОРИЧЕСКИЕ СВЕДЕНИЯ

- |    |   |   |   |
|----|---|---|---|
| а) | { | для памятников археологии                           | — история возникновения, кем и когда производились разведки и раскопки, место хранения коллекций.                     |
|    |   | для памятников истории                              | — история возникновения: краткая характеристика событий и лиц, в связи с которыми объект приобрел значение памятника. |
|    |   | для памятников архитектуры и монументального иск-ва | — автор, строитель, заказчик, история создания.   |

**Церковь каменная постройки 1854 года по завещанию Екатерины Ивановны Норовой.**

**Престолы: холодный Казанской иконы Божьей Матери, теплые Великомученика Георгия и Святителя Николая.**

**Придел Святителя Николая устроен только в 1865 году.**

б) перестройки и утраты, изменившие первоначальный облик памятника.

**Утрачены покрытия трапезной.**

в) реставрационные работы (общая характеристика, время, автор, место хранения документации)

**не производились**

## VII. ОПИСАНИЕ ПАМЯТНИКА

а)	для памятников археологии	— характер культурного слоя, важнейшие находки,
	для памятников истории	— характеристика памятника, наличие, текст и время установления мемориальной доски.
	для памятников архитектуры	— основные особенности планировочной, композиционно-пространственной структуры и конструкций; характер декора фасадов и интерьеров; наличие живописи, скульптуры, прикладного искусства; строительный материал, основные габариты.
	для памятников монумент. иск-ва	— основные особенности композиционного и колористического решения; тексты, материал, техника, размер.

Церковь кирпичная с трехнефной трапезной и колокольной. Апсида полуциркулярная. Объемно-пространственная композиция — центральная часть всемерик на четверике, трапезная с двускатным покрытием, колокольня сильно вытянута вверх, завершена шатром. Как в объемах, так и декоративном убранстве фасадов сильно влияние русской архитектуры XVIII века. Элементы декора выполнены из белого камня вероятно местных месторождений. Сохранилось луковичное на восьмигранном барабане завершение церкви. Крест простой.

В интерьере сохранились остатки стеной росписи. Калориферная камера разрушена. В плохом состоянии своды трапезной, они грозят обрушением.

б) общая оценка общественной, научно-исторической и художественной значимости памятника.

**Здание — памятник архитектуры середины XIX века, типичная сельская церковь средней полосы России.**

VIII. ОСНОВНАЯ БИБЛИОГРАФИЯ, АРХИВНЫЕ ИСТОЧНИКИ, ИКОНОГРАФИЧЕСКИЙ МАТЕРИАЛ.

ГИМ ОПИ ф.465 ед.хр.114.

# XI. ТЕХНИЧЕСКОЕ СОСТОЯНИЕ

		хорошее	среднее	плохое	аварийное
характеристика общего состояния:					
для памятников археологии	культурного слоя важнейших находок				
для памятников архитектуры и истории	конструкций стен покрытий потолков пола декора фасадов интерьеров		+	+	+
в интерьере:	живописи скульптуры прикл. иск-ва			+	
для памятников монументального искусства	цоколя постаментов скульптуры грунта красочного слоя		+	+	

# X. СИСТЕМА ОХРАНЫ

а) категория охраны

союзная	республ.	местная	не состоит
			+

б) дата и № документа о принятии под охрану \_\_\_\_\_

в) границы охранной зоны и зоны регулирования застройки (краткое описание со ссылкой на утверждающий документ)

**Не определена**

г) балансовая принадлежность и конкретное использование \_\_\_\_\_

**не используется**

д) дата и № охранного документа \_\_\_\_\_

Дата составления паспорта

« 9 » ИЮНЯ 1975г.

Составитель **Орловский С.П. архитектор**

(ф. и. о., должность или профессия)

*С.П. Орловский*

(подпись)

Инспектор по охране памятников \_\_\_\_\_

М. П.

(подпись)



Казанская епархия

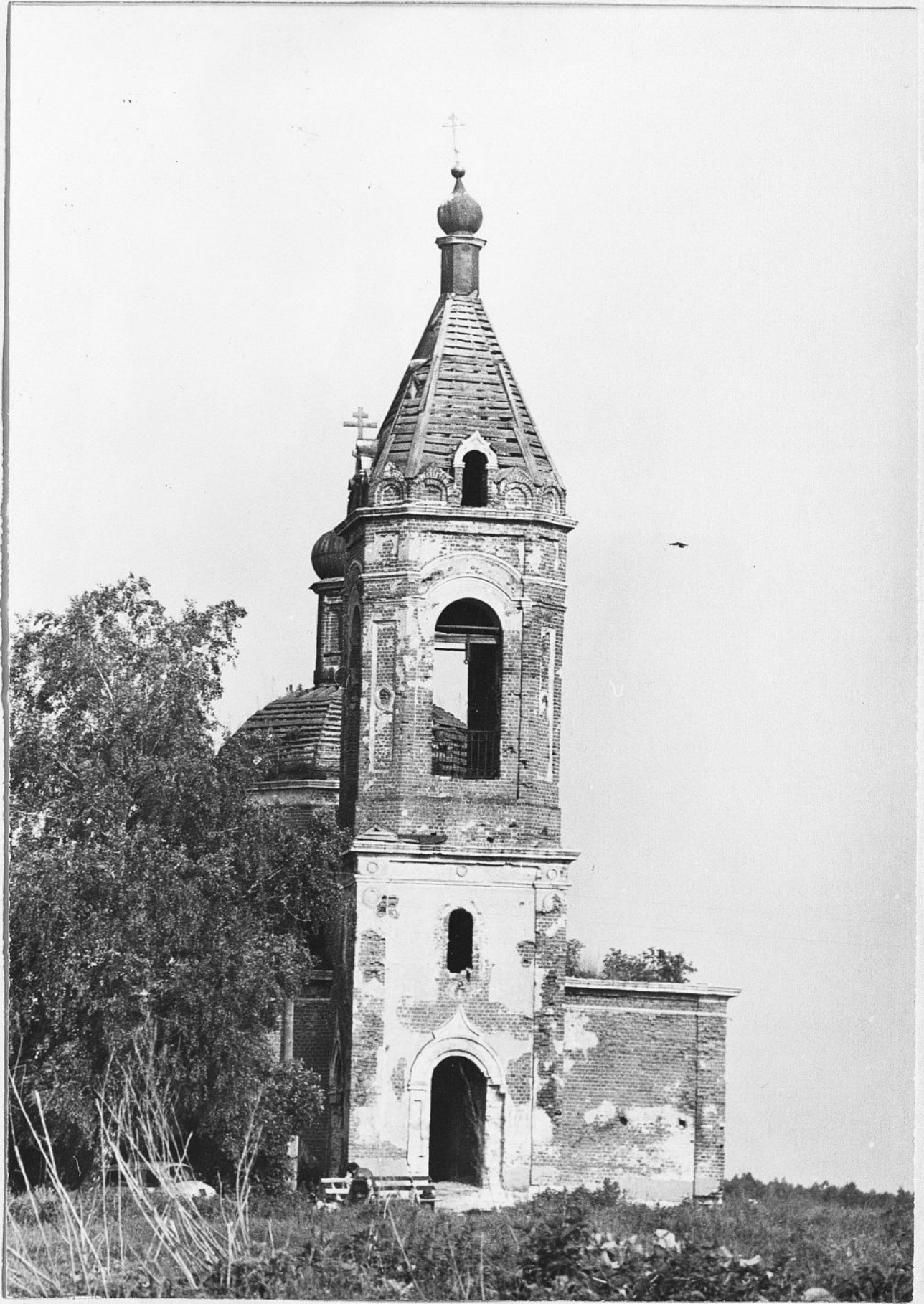
1854.

Московская епархия

Волоколамский уезд.

с. Урайвополья

Орловский 1875.



Каменская церковь  
1854г.

Московская обл.,  
Космодемьянский р-н.,  
с. Грайворона

Орловский 1875





Казанская губерния  
1854г.

Московская г-да.  
Коломенский уезд  
с. Усть-Ворона

Землевладение 1375г.



Казанская губерния

1854.

Московская обл.

Коломенский уезд

с. Зайково

Григорьев 1875





Казанская губерния  
1854г.

Московская обл.,  
Коломенский р-н.  
с. Уайворона

Гробовый 1875г.





Каганские чернила  
1854.

Московская обл.,  
Коломенский р-н.,  
с. Грибово

Февраль 1975



Каванская церковь  
1854,

Июльская одд.  
Колонический р-н.  
с. Уайбоперн  
Гривеанс 1975

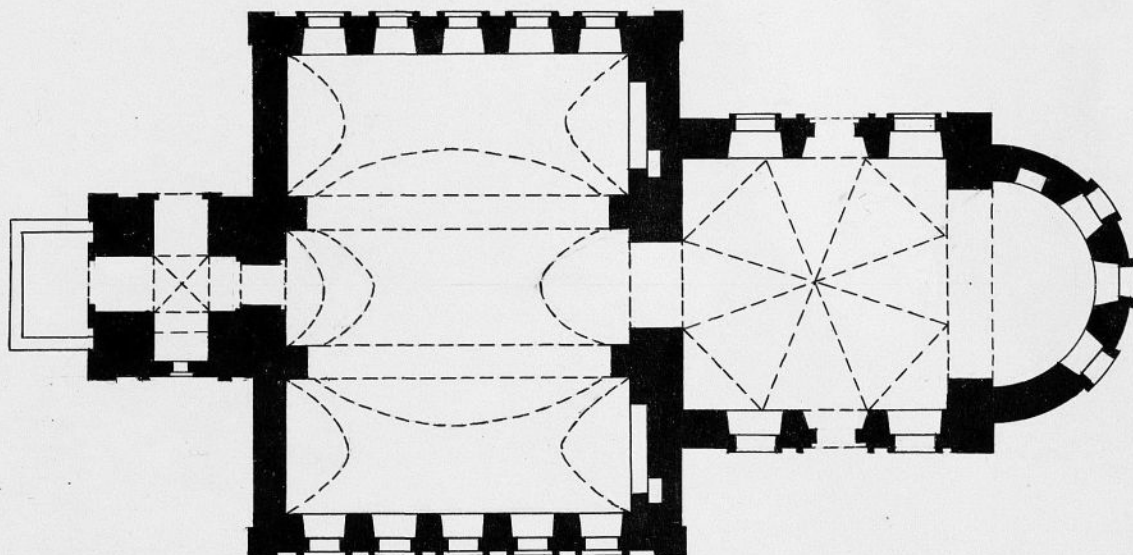
с. ТРАЊВОРОЖИ

КОЛОМЕНСКОГО р-на МОСКОВСКОЙ обл.

КАЗАХСКАЯ ЦЕРКОВЬ

1854 г.

1 ЭТАЖ



0 10 м

ОПЛОВСКИЙ С.П.

1975 г.