

# ПАМЯТНИКИ ИСТОРИИ И КУЛЬТУРЫ СССР

## (недвижимые)

СОЮЗНАЯ РЕСПУБЛИКА РСФСР

Министерство культуры. Главное управление по охране памятников истории  
(наименование республиканского органа охраны памятников)  
и культуры.

# П А С П О Р Т

I. НАИМЕНОВАНИЕ ПАМЯТНИКА Церковь Покрова.II. ТИПОЛОГИЧЕСКАЯ  
ПРИНАДЛЕЖНОСТЬ

памятник археологии	памятник истории	памятник архитектуры	памятник монумент. иск-ва
		4	

III. ДАТИРОВКА ПАМЯТНИКА (или дата исторического события, с которым связано возникновение памятника — для памятников истории)

1780, — 1872 годы.

IV. АДРЕС (местонахождение) ПАМЯТНИКА Московская область, Коломенский район,  
(АССР, край, область, район, автономная обл.,  
село Лыцково. Проезд от города Коломны автобусом — 5 км, далее пешком 2,5 км.  
национальный округ, населенный пункт, пути подъезда)

V. ХАРАКТЕР  
СОВРЕМЕННОГО  
ИСПОЛЬЗОВАНИЯ

по перво- нач. назна- чению	культурно- просветит.	туристско- экскурсион.	лечебно- оздорови- тельн.	жилые помещения	хозяйст- венное	не исполь- зуется
	музей библ. клуб		больн. санат. д/отд.		учреждение торгов. промышл. склад	

ПРИЛОЖЕНИЯ:

Фото общего вида — 5

Фото фрагментов — 7

Генплан —

Обмеры: план — I

фасад —

разрез —

Схематический план

охранной зоны — I

Вкладыш — I

## VI. ИСТОРИЧЕСКИЕ СВЕДЕНИЯ

- а) {
- для памятников археологии — история возникновения, кем и когда производились разведки и раскопки, место хранения коллекций.
  - для памятников истории — история возникновения: краткая характеристика событий и лиц, в связи с которыми объект приобрел значение памятника.
  - для памятников архитектуры и монументального иск-ва — автор, строитель, заказчик, история создания.

Кирпичная Покровская церковь в селе Лисцово /Лисцево/ возведена на средства вотчинника М.В.Ртищева в 1780 году, сменив более ранний деревянный храм. В 1816 году, в ответ на просьбу нового владельца действительного статского советника Д.Г.Волчкова, было дано разрешение распространить трапезную, а колокольню, давшую трещину, построить вновь. Работы в том же году выполнены. В 1872 году к трапезной были пристроены два придела — Федора Тирона и Параскевы Пятницы.

б) перестройки и утраты, изменившие первоначальный облик памятника.

Почти полностью разрушены храм и колокольня церкви. Над трапезной сделана новая кровля. Живопись в интерьере сильно потемнела и осыпается.

в) реставрационные работы (общая характеристика, время, автор, место хранения документации)

Реставрационные работы не проводились.

## II. ОПИСАНИЕ ПАМЯТНИКА

а)	для памятников археологии	— характер культурного слоя, важнейшие находки.
	для памятников истории	— характеристика памятника, наличие, текст и время установления мемориальной доски.
	для памятников архитектуры	— основные особенности планированной, композиционно-пространственной структуры и конструкций; характер декора фасадов и интерьеров; наличие живописи, скульптуры, прикладного искусства; строительный материал, основные габариты.
	для памятников монумент. иск-ва	— основные особенности композиционного и колористического решения; тексты, материал, техника, размер.

Кирпичная Покровская церковь расположена в центре села. Она стоит на самом краю широкого, глубокого оврага, разделяющего село на две части, и обращена к нему южным фасадом. От трехчастного здания, окончательно сложившегося во второй половине 19 века и состоявшего из храма с апсидой, трапезной и колокольни, в настоящее время сохранилась лишь двухпридельная трапезная с незначительными фрагментами боковых стен храма и восточных пилонов колокольни. Вытянутый по перечной оси прямоугольный объем трапезной заканчивается на востоке полуциркулярными апсидами приделов, которые охватывали четверик бесстолпного храма. Над всем сооружением сделана новая двухскатная кровля, покрытая шифером. Трапезная возведена на белокаменном цоколе. Обработка фасадов выполнена в лаконичных формах с воспроизведением приемов художественной обработки основного здания /насколько можно о нем судить по сохранившимся фрагментам/. Стены снаружи были побелены по кирпичу. На сохранившихся остатках стен храма и колокольни видны следы известковой обмазки.

По верху стен трапезной проходит антаблемент по характеру и уровню расположенный совпадающий с фасадными членениями храма. Венчающий профиль карниза в виде "гусяка" выполнен из белого камня, остальные образованы напусками кирпича.

б) общая оценка общественной, научно-исторической и художественной значимости памятника.

/см. вкладки № I/

Памятник — образец культового здания XVIII — XIX веков, в значительной степени утратившего свой первоначальный облик.

## VIII. ОСНОВНАЯ БИБЛИОГРАФИЯ, АРХИВНЫЕ

### ИСТОЧНИКИ, ИКОНОГРАФИЧЕСКИЙ МАТЕРИАЛ

1. /И. Благовещенский/. Краткие сведения о всех церквях Московской епархии., М., 1874, стр. 83, № 452
2. ЦГИА г. Москвы ф. 203, оп. 446, д. 526. О дозволении построить теплый придел.
3. ГИМ ОПИ, ф. 465, ед. хр. II5, л. л. 99—102. О строительной истории кирпичной церкви.
4. ЦГИА г. Москвы, ф. 203, оп. 752, д. 1791. О перестройке трапезной и колокольни. 1816 г.
5. ЦГИА г. Москвы, ф. 454, оп. 3, д. 75, л. л. 125 — 128. Метрика на Покровскую ц-вь с. Лысково. 1887 г.

Обмерный план фотографии, кроки обмера и негативы хранятся в Московском областном управлении культуры.

### IX. ТЕХНИЧЕСКОЕ СОСТОЯНИЕ

		хорошее	среднее	плохое	аварийн
характеристика общего состояния: для памятников археологии	культурного слоя важнейших находок				
для памятников архитектуры и истории	конструкций стен покрытий потолков пола декора фасадов интерьеров	+			
в интерьере:	живописи скульптуры прикл. иск-ва				+
для памятников монументального искусства	цоколя постаменты скульптуры грунта красочного слоя				

### X. СИСТЕМА ОХРАНЫ

а) категория охраны

союзная	республ.	местная	не состоит
			+

б) дата и № документа о принятии под охрану нет

в) границы охранной зоны и зоны регулирования застройки (краткое описание со ссылкой на утверждающий документ)  
Границы охранной зоны памятника не установлены.

г) балансовая принадлежность и конкретное использование В здании размещается клад.

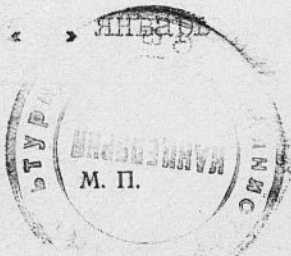
д) дата и № охранного документа нет

Дата составления паспорта

Составитель арх. В/с "Союзреставрация"  
Шармин П.Н. (ф., и., о., должность или профессия)

1983 г.

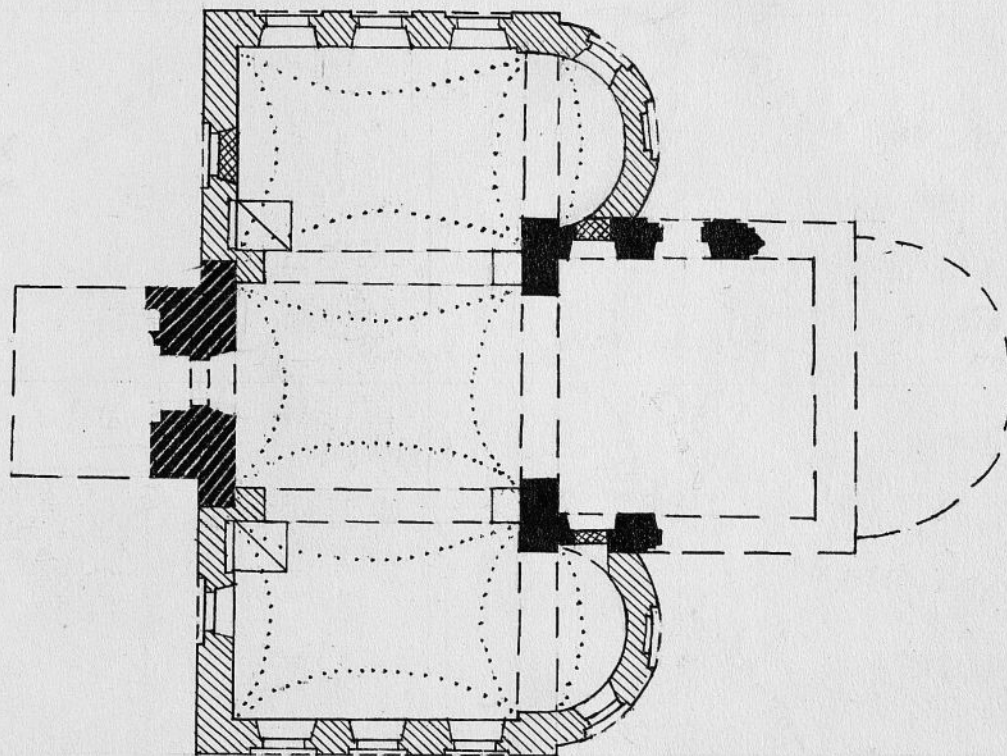
(подпись)



Инспектор по охране памятников

(подпись)

МОСКОВСКАЯ ОБЛ., КОЛОМЕНСКИЙ Р-Н,  
С. ЛЫЦЕВО  
ПОКРОВСКАЯ Ц-ВЬ, 1780-1872 гг.



УСЛОВНЫЕ ОБОЗНАЧЕНИЯ:

- КЛАДКА 1780 г.
- КЛАДКА 1816 г.
- КЛАДКА 1872 г.

В/О «СОЮЗРЕСТАВРАЦИЯ» МК ССР  
ОБМЕРИЛИ: КИСТОВА Н.А.  
БЕРЕЗКИНА Е.В.  
1982 г.  
ВЫПОЛНИЛА: БЕРЕЗКИНА Е.В.

Вкладыш № I к паспорту  
 "Церковь Покрова"  
 Московская обл. Коломенский р-он.  
 с. Лысково.

к разделу УП/а

Арочные окна, обрамленные штукатурными наличниками и украшенные профилированными белокаменными подоконниками, помещены в большие плоские прямоугольные ниши. В перемычки окон вставлены клинчатые белокаменные замки.

Трапезная перекрыта парусными сводами, апсиды приделов - конхами. На сводах сохранились фрагменты сюжетной масляной живописи конца XIX века. Орнаменты в псевдорусском стиле. Композиции посвящены сюжетам христологического цикла. В оформлении интерьера использованы штукатурные профили, которыми обработаны оконные проемы, подпружные арки и своды. В щельгах сводов помещены небольшие круглые розетки. У западной стены сохранились две печи, облицованные белым кафелем. Полы выложены лещадью.

Трапезная сложена тычковой кладкой из кирпича размером II 65x6 см. На храме и колокольне система кладки верстовая. Размер кирпича - 25/27/x 12,5x6,5 см. Раствор известковый.

Одноглавиный, <sup>му</sup> павидимо, двухсветный храм с одной апсидой имел характерную для позднего барокко плоскостную <sup>с</sup> внешнюю обработку нишами, филёнками, слабо развитыми карнизами и поясами упрощенного рисунка. Фасады завершались фронтонами. Сохранился участок северной стены с арочным дверным проемом, от южной двери - только западной откос. Об окнах дают представление западные нижнего яруса, частично заложенные при устройстве придельных алтарей.

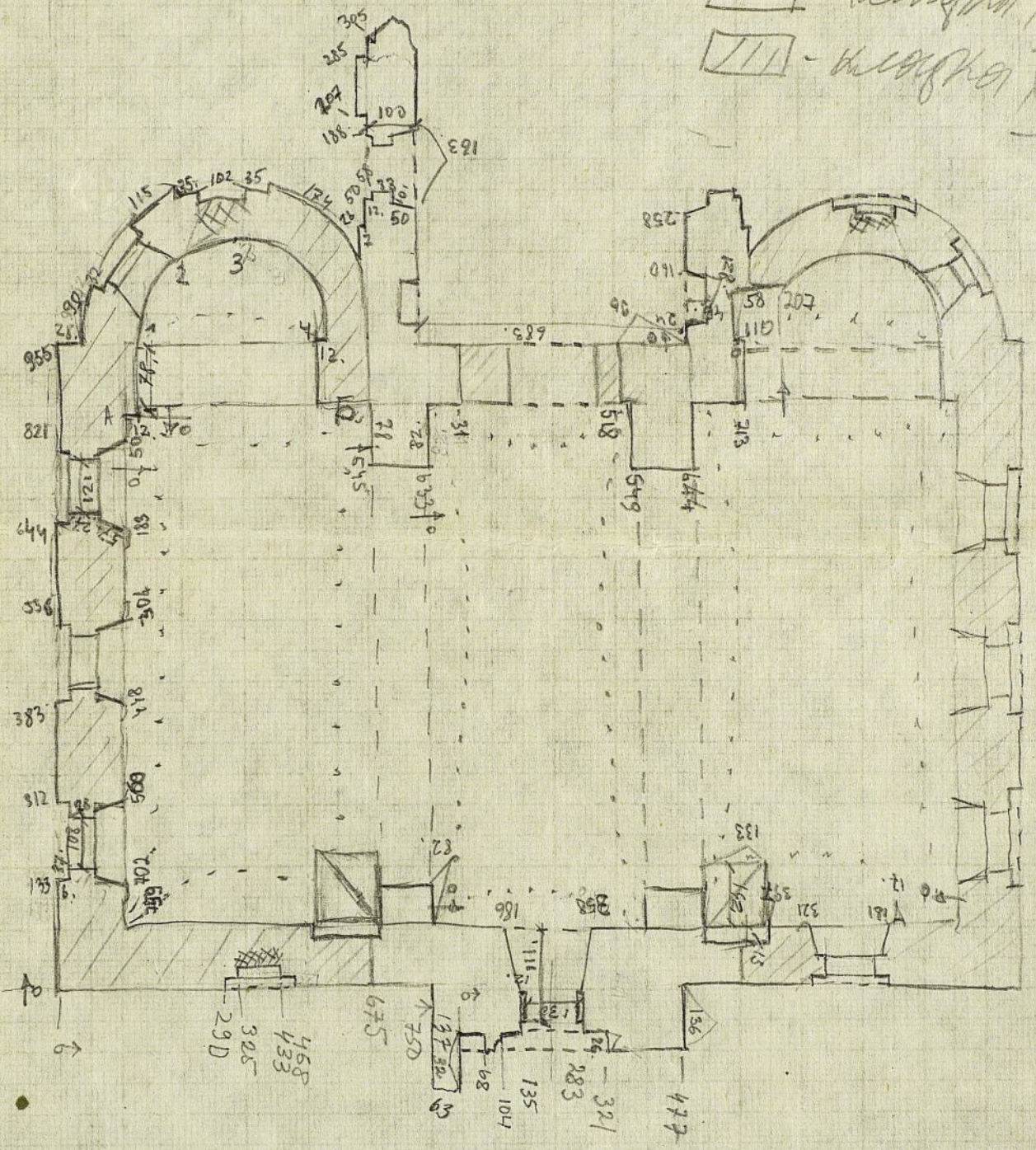
Колокольня опиралась на четыре столпа, из которых северные объединялись тонкой стеной, вдоль которой, в отдельном помещении была устроена лестница на "звон". Под колокольней сохранилась старая железная дверь западного входа. В окнах трапезной - металлические решетки, стилистикой близкие ампиру.

Мем. об. Коломенский 12-11  
 с. Мусево  
 Цурково

135	1	437
282	2	402
391	3	328
468	4	115

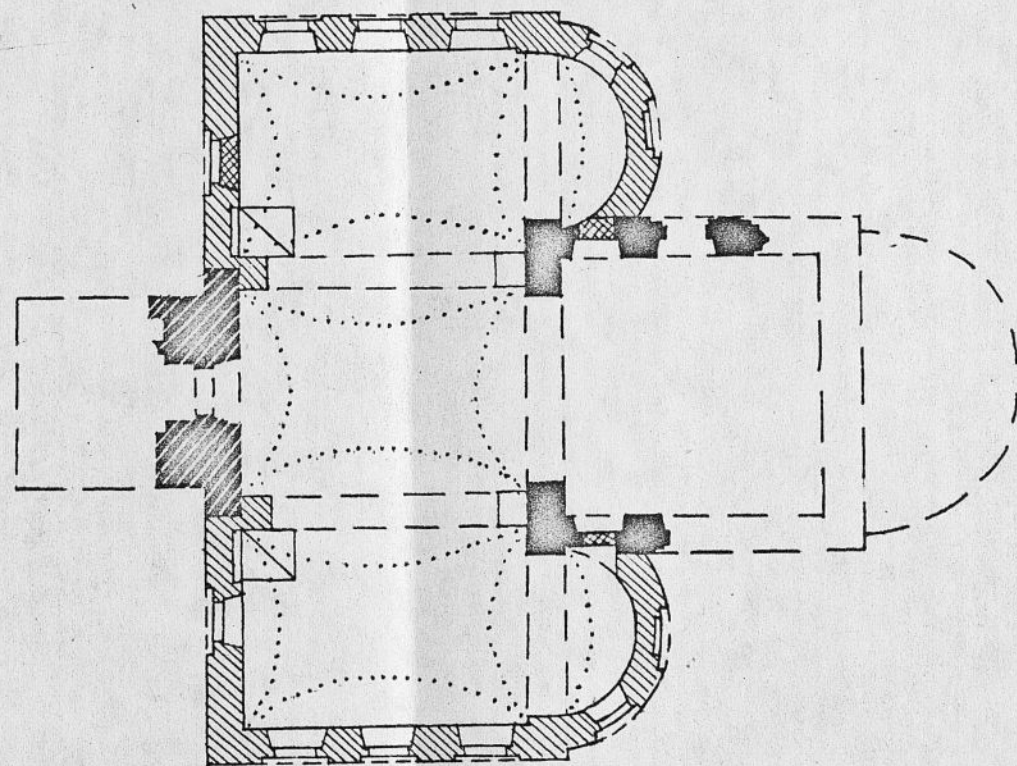
Обмер: Фирсман  
 Мамин  
 шов 82 Кустов

□ - Крестовина XIX в.  
 ▨ - Крестовина XIX в.



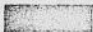
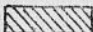
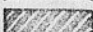
Купол: 25-27 x 12,5 x 6,5  
 Купол-Граней 11,5 x 6

Московская обл., Коломенский р-н,  
с. Лысцево  
Покровская ц-вь, 1780-1872 гг.



3

Условные обозначения:

-  — кладка 1780 г.
-  — кладка 1816 г.
-  — кладка 1872 г.

В/о «Союзреставрация» МК ССР  
Обмерили: Кистова Н.А.  
Берёзкина Е.В.  
1982 г.  
Выполнила: Берёзкина Е.В.





Московская обл.  
Кемешенский р-н  
с. Мыцово

Покровская и-ва 1780 - 1872  
Выз с северо-востока

Фото П. Шаршина, 1982



Московская обл.  
Коломенский р-н  
с. Ворцово

Техровская ис-ба 1880-1872  
Вид с северо-запада

Фото П. Шаршина, 1982



Московская обл.  
Колomensкий уезд  
с. Мыцево

Токровская и. в. 1780-1872  
Фрагмент перекрестия Трансжиды

Фото П. Шарштыя, 1982

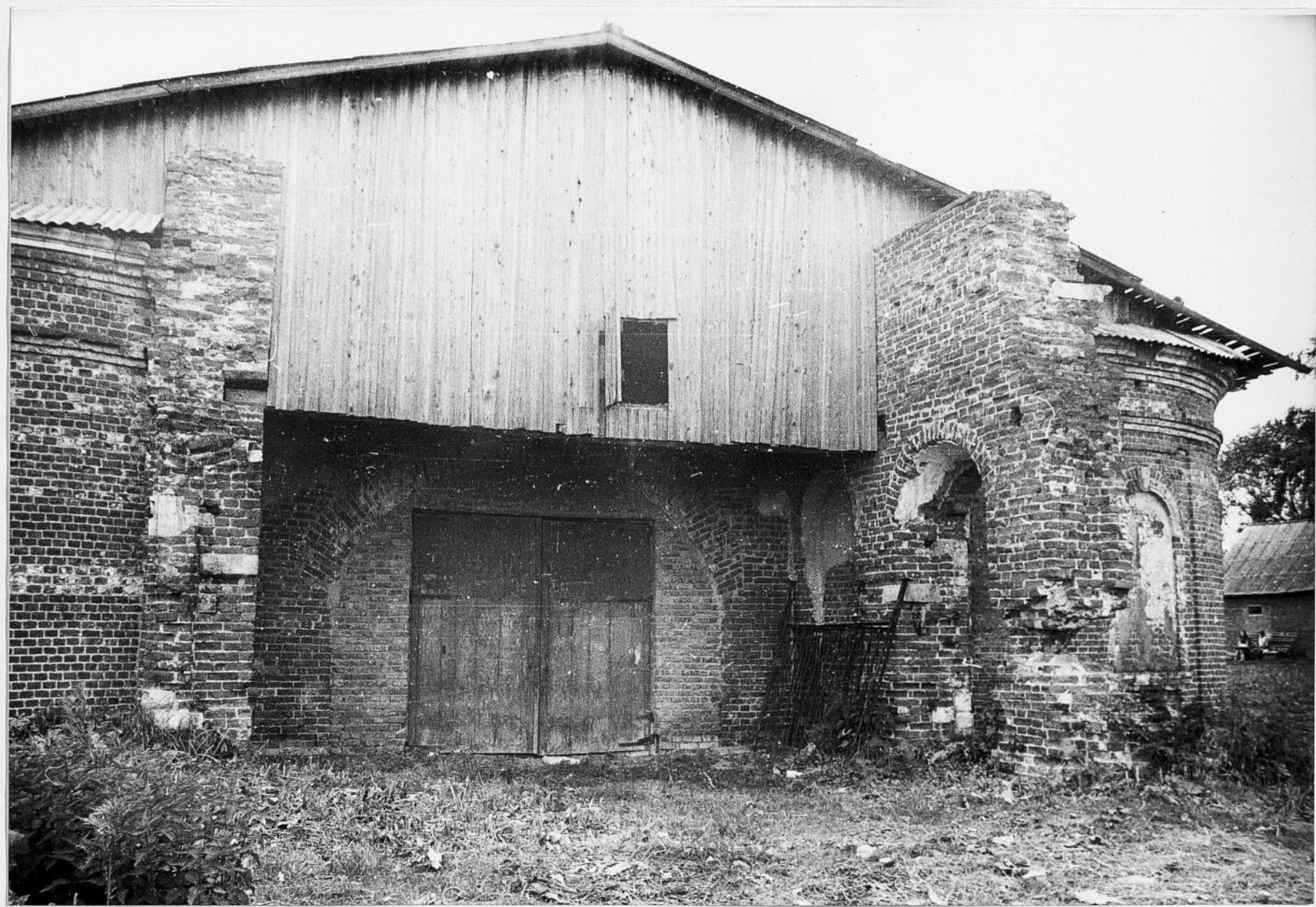


Московская обл.  
Коломенский р-н  
с. Мыково

Кокровская а. в. 1780-1872  
кель в интерьере

Фото Р. Шаршва, 1982





Московская обл.  
Коломенский р-н  
с. Люксово

Тягровская ул-во 1780-1872  
Восточный фасад

Фото П. Шаршин, 1982



Московская обл.  
Коломенский р-он  
с. Луцково  
Покровская ул. № 1780-1872 г. г.  
Изг с пог-записки

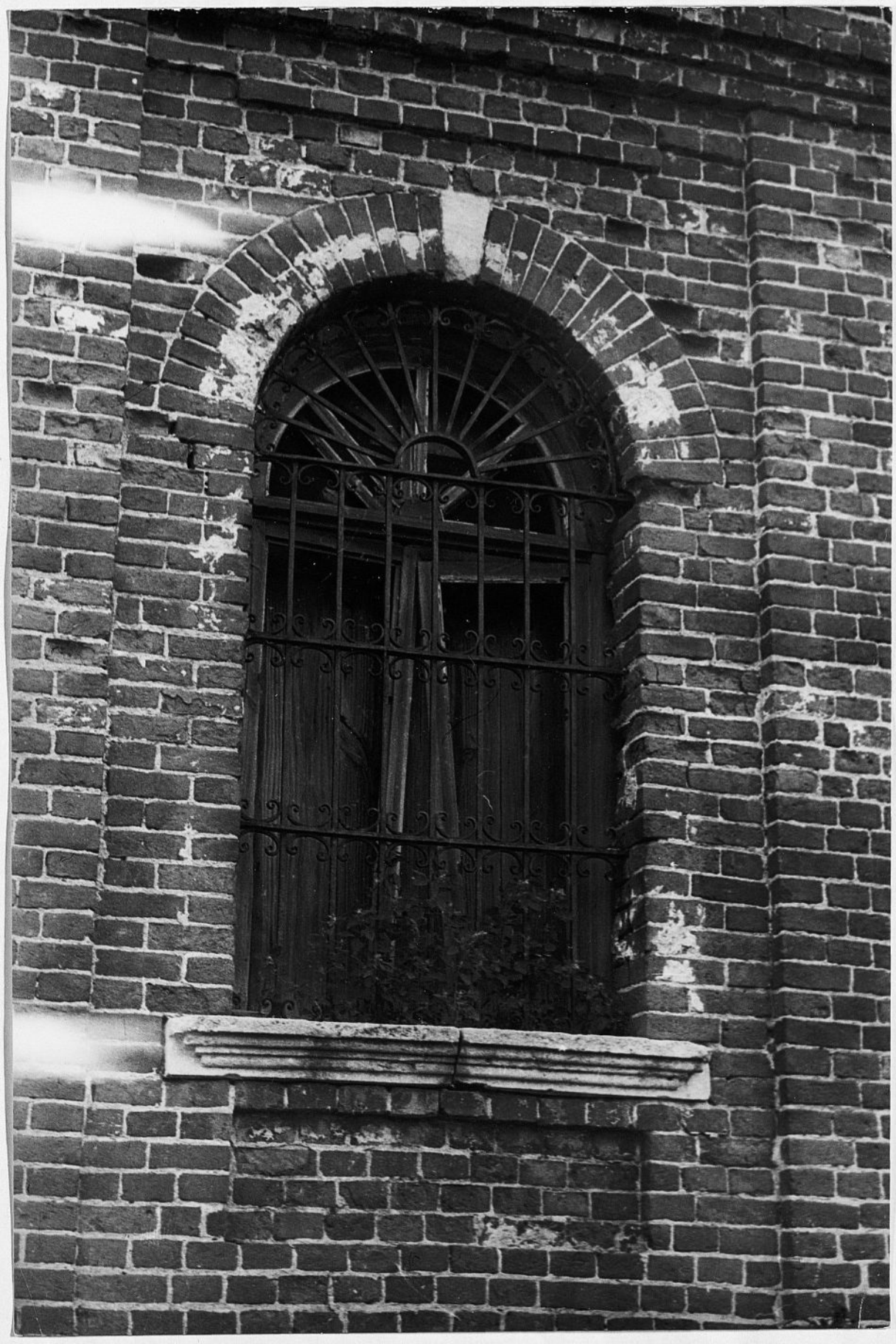
спрото Шармимов 17. IV. 1982 г.



Московская обл  
Коломенский р-н  
с. Мысово

Покровская ико 1780-1872  
Восточные пилены колокольни

Фото П. Шаршова, 1982



Московская обл.  
Коломенский р-н  
с. Мосово

Токровская ц-ва 1780-1872  
Окно на южном фасаде  
Трапезный

Фото П Шаршнев, 1982





Месювская обл.  
Коломенский р-н  
с. Месюво

Текстовая ис-во 1780-1872  
Франсисит интерьера Трансисит

Фото П. Шаршина, 1982



Московская обл.  
Колomensкий рн  
с. Москovo

Кекровская ул. 1780-1872  
Фрагмент Венгеровского карниза

Фото П. Шаркина, 1982



Московская обл.  
Калужский р-н  
с. Мусово

Текстовая часть 1780 - 1872  
Вид с запада

Фото П. Шаршерея, 1982



Московская обл  
Калужский р-н  
с. Висово

Токровская уво 1780 - 1872  
Вид с северо-востока

Фото П. Шаршина, 1982