

ПАМЯТНИКИ ИСТОРИИ И КУЛЬТУРЫ СССР (недвижимые)

СОЮЗНАЯ РЕСПУБЛИКА РСФСР

~~Министерство культуры~~ ~~Платное учреждение культуры~~ ~~наименование республиканского органа охраны памятников истории и культуры.~~

П А С П О Р Т

I. НАИМЕНОВАНИЕ ПАМЯТНИКА Церковь Николая Чудотворца.

II. ТИПОЛОГИЧЕСКАЯ ПРИНАДЛЕЖНОСТЬ

памятник археологии	памятник истории	памятник архитектуры	памятник монумент. иск-ва
		4	

III. ДАТИРОВКА ПАМЯТНИКА (или дата исторического события, с которым связано возникновение памятника — для памятников истории)

1802 — 1810 гг.IV. АДРЕС (местонахождение) ПАМЯТНИКА Московская область, Коломенский район,
(АССР, край, область, район, автономная обл.)

с. Дарищи. Проезд от р. Коломны автобусом на Егорьевск до ост. "Новая деревня" — 15 км, далее пешком — 2 км.
(национальный округ, населенный пункт, пути подъезда)

V. ХАРАКТЕР СОВРЕМЕННОГО ИСПОЛЬЗОВАНИЯ

по первонач. назначению	культурно-просветит.	туристско-экскурсион.	лечебно-оздоровителн.	жилое помещения	хозяйственное	не используется
	музей библ. клуб		больн. санат. д/отд.		учреждение торгов. промышл. склад	+

ПРИЛОЖЕНИЯ:

Фото общего вида — 3
 Фото фрагментов — 6
 Генплан —
 Обмеры: план — I
 фасад —
 разрез —
 Схематический план I
 охранной зоны —
 Вкладыш — стр. I

VI. ИСТОРИЧЕСКИЕ СВЕДЕНИЯ

а)	для памятников археологии	— история возникновения, кем и когда производились раскопки и раскопки, место хранения коллекций.
	для памятников истории	— история возникновения: краткая характеристика событий и лиц, в связи с которыми объект приобрел значение памятника.
	для памятников архитектуры и монументального искусства	— автор, строитель, заказчик, история создания.

Каменная церковь с двумя приделами встроена вместо прежней деревянной на средства Дмитрия и Бориса Любимовичей Похвоневых и Петра Федоровича Норова. Разрешение на постройку выдано в 1802 г., здание вместе с колокольней сооружено в 1808 г., один из приделов в трапезной освящен. Принятая в литературе датировка церкви - 1810 г. - видимо связана с освящением главного престола.

В 1826 г. в церкви отмечались "ветхости": стенное писание снизу обливало, на потолке и стенах штукатурка обвалилась от течи и сырости. Повреждения, в том числе наклонившаяся глава и крест, исправлены в 1834 г. Повидимому, несколько позже были оштукатурены фасады, при этом исчезли итальянские лжные окна над порталами, на их месте устроены железные зонты.

б) перестройки и утраты, изменившие первоначальный облик памятника.

Церковь в руинированном состоянии: разрушены апсида храма и трапезная. В куполье зияет отверстие, покрытие купола утрачено, на сводах растут деревья. Белокаменная облицовка цоколя и полы утрачены, штукатурное покрытие стен снаружи и в интерьере почти не сохранилось. Живопись в интерьере сохранилась в незначительных фрагментах.

в) реставрационные работы (общая характеристика, время, автор, место хранения документации)

Реставрационные работы не проводились.

VII. ОПИСАНИЕ ПАМЯТНИКА

а) для памятников археологии	— характер культурного слоя, важнейшие находки.
для памятников истории	— характеристика памятника, наличие, текст и время установления мемориальной доски.
для памятников архитектуры	— основные особенности планировки, композиционно-пространственной структуры и конструкций; характер декора фасадов и интерьеров; наличие живописи, скульптуры, прикладного искусства; строительный материал, основные габариты.
для памятников монумент. иск-ва	— основные особенности композиционного и колористического решения; тексты, материал, техника, размер.

Кирпичная церковь, выстроенная в стиле классицизма, стоит на пригорке, на некотором расстоянии от села, лежащего к северо-западу за ручьем и прудом. С северной стороны от церкви сохранились остатки кладбища.

Бесстолпный кубический храм с одним ярусом окон завершен купольной ротондой. Переход от четверика к ротонде осуществлен при помощи двухступенчатых тропов. На востоке примыкала апсида, соединенная с храмом арочным проемом. На западе к храму примыкала двухпридельная, более широкая в плане трапезная с закругленными углами, также соединявшаяся с храмом арочным проемом.

Южная и северная стены четверика прорезаны дверным проемом с парой узких высоких окон по бокам. Вся группа объединена общим карнизом и включена в арочную композицию с ложным трехчастным окном вверху. Белокаменные impostы ложного окна были стесаны при оштукатуривании стен, вероятно, во вт. пол. XIX в, и сейчас под облетевшей штукатуркой видны их хвостовые части. При этом над входами были устроены железные кованые зонты, один из которых сохранился на северном фасаде, другой находится на территории церкви.

Невысокая ротонда прорезана восемью окнами с лучковыми перемычками. В основании ее помещен белокаменный пояс, в основании купола проходит мелкопрофилированный белокаменный карниз.

Раскрепованные скругленные углы трапежной, стены которой сохранились до откосов ближайших окон, оформлены рустом. На месте обрушенных стен трапежной и апсиды торчат длинные железные внутрстенные связи.

Отделка интерьера храма сохранилась в незначительных фрагментах. В основании купола проходит лепной карниз с мутулами. Стены были покрыты известково-цементной штукатуркой и расписаны. Сохранились отдельные сильно поврежденные фрагменты

б) общая оценка общественной, научно-исторической и художественной значимости памятника /см. вкладыш № I/

Церковь является образцом провинциального классицизма нач. XIX в. Отличается упрощенностью художественных форм.

VIII. ОСНОВНАЯ БИБЛИОГРАФИЯ, АРХИВНЫЕ ИСТОЧНИКИ, ИКОНОГРАФИЧЕСКИЙ МАТЕРИАЛ

1. ГИМ ОПИ, ф. 465, д. II5, л. л. 3-7 об. Выписки по истории строительства церкви из различных, в т.ч. архивных источников.

2. И.А. Благовещенский. Краткие сведения о всех церквях Московской епархии. М., 1874, с. 64.

Обмерные планы, кроки обмеров, фотографии и негативы хранятся в Московском областном управлении культуры.

IX. ТЕХНИЧЕСКОЕ СОСТОЯНИЕ

		хорошее	среднее	плохое	аварийное
характеристика общего состояния: для памятников археологич	культурного слоя важнейших находок		+		
для памятников архитектуры и истории	конструкций стен покрытий потолков пола декора фасадов интерьеров	+		+	+
в интерьере:	живописи скульптуры прикл. иск-ва			+	
для памятников монументального искусства	цоколя постаментов скульптуры грунта красочного слоя				+

отсутствует

X. СИСТЕМА ОХРАНЫ

а) категория охраны	союзная	республ.	местная	нет
б) дата и № документа о принятии под охрану	нет			

в) границы охранной зоны и зоны регулирования застройки (краткое описание со ссылкой на утверждающий документ)
Границы охранной зоны памятника не определены.

г) балансовая принадлежность и конкретное использование НЕ ИСПОЛЬЗУЕТСЯ

д) дата и № охранного документа нет

Дата составления паспорта

Составитель Замжицкая О.М. ст. техник
в/о Союзреставрация (должность или профессия)
Замжицкая
(подпись)



1982

Инспектор по охране памятников _____

(подпись)

Вклады № 1

к паспорту "Церковь Николая Чудотворца"

Московская обл, Коломенской р-н, деревня Дарица.

поздней масляной живописи, выполненной в академической манере: на южной стене "Положение во гроб", по бокам - поясные изображения святых /возможно, евангелистов/, между окнами ротонды - святые и архангелы в рост. Все изображения в живописных рамах. Местами сохранились растительные орнаменты довольно грубого исполнения. Общий колорит живописи светлый, преобладают голубые, серые, розовые цвета.

Пол в храме был выложен метлахской плиткой, в настоящее время покрытие утрачено, пол завален землей. В окнах сохранились решетки с кубоватым рапшуром, двери утрачены, проемы обрамлены штукатурными наличниками. В интерьере выходят воздушные связи в куполе, под тромпами и в восточном арочном проеме.

Здание сложено из кирпича размером 26 x 12 x 8 см верстовой кладкой на известковом растворе, шов обработан односторонней подрезкой.

ПАМЯТНИКИ ИСТОРИИ И КУЛЬТУРЫ СССР

(недвижимые)

СОЮЗНАЯ РЕСПУБЛИКА РСФСР

~~Министерство культуры~~ ~~Главное управление по охране памятников истории и культуры~~
(наименование республиканского органа охраны памятников)

П А С П О Р Т

I. НАИМЕНОВАНИЕ ПАМЯТНИКА Церковь Николая Чудотворца.

II. ТИПОЛОГИЧЕСКАЯ
ПРИНАДЛЕЖНОСТЬ

памятник археологии	памятник истории	памятник архитектуры	памятник монумент. иск-ва
		4	

III. ДАТИРОВКА ПАМЯТНИКА (или дата исторического события, с которым связано возникновение памятника — для памятников истории)

1802 - 1810 гг.

IV. АДРЕС (местонахождение) ПАМЯТНИКА Московская область, Коломенский район,
(АССР, край, область, район, автономная обл.,

с. Дарицы. Проезд от р. Коломны автобусом на Егорьевск до ост. "Новая де-
режня" - 15 км, далее пешком - 2 км.)
национальный округ, населенный пункт, пути подъезда)

V. ХАРАКТЕР
СОВРЕМЕННОГО
ИСПОЛЬЗОВАНИЯ

по перво- нач. назна- чению	культурно- просветит.	туристско- экскурсион.	лечебно- оздорови- тельн.	жилые помещения	хозяйст- венное	не исполь- зуется
	музей библ. клуб		больн. санат. д/отд.		учреждение торгов. промышл. склад	+

ПРИЛОЖЕНИЯ:

Фото общего вида — 3
 Фото фрагментов — 6
 Генплан —
 Обмеры: план — I
 фасад —
 разрез —
 Схематический план I
 охранной зоны —

Вкладыш-стр. I

VI. ИСТОРИЧЕСКИЕ СВЕДЕНИЯ

а)	для памятников археологии	— история возникновения, кем и когда производились разведки и раскопки, место хранения коллекций.
	для памятников истории	— история возникновения: краткая характеристика событий и лиц, в связи с которыми объект приобрел значение памятника.
	для памятников архитектуры и монументального иск-ва	— автор, строитель, заказчик, история создания.

Каменная церковь с двумя приделами выстроена вместо прежней деревянной на средства Дмитрия и Бориса Любимовичей Похвисневых и Петра Федоровича Норова. Разрешение на постройку выдано в 1802 г., здание вместе с колокольней сооружено в 1808 г., один из приделов в трапезной освящен. Принятая в литературе датировка церкви — 1810 г. — видимо связана с освящением главного престола.

В 1826 г. в церкви отмечались "ветхости": стенное писание снизу облыняло, на потолке и стенах штукатурка обвалилась от течи и сырости. Повреждения, в том числе наклонившаяся глава и крест, исправлены в 1834 г. Повидимому, несколько позже были оштукатурены фасады, при этом исчезли итальянские ложные окна над порталами, на их месте устроены железные зонты.

б) перестройки и утраты, изменившие первоначальный облик памятника.

Церковь в руинированном состоянии: разрушены апсида храма и трапезная. В куполе зияет отверстие, покрытие купола утрачено, на сводах растут деревья. Белокаменная облицовка цоколя и полы утрачены, штукатурное покрытие стен снаружи и в интерьере почти не сохранилось. Живопись в интерьере сохранилась в незначительных фрагментах.

в) реставрационные работы (общая характеристика, время, автор, место хранения документации)

Реставрационные работы не проводились.

VII. ОПИСАНИЕ ПАМЯТНИКА

а)	для памятников археологии	— характер культурного слоя, важнейшие находки.
	для памятников истории	— характеристика памятника, наличие, текст и время установления мемориальной доски.
	для памятников архитектуры	— основные особенности планированной, композиционно-пространственной структуры и конструкций; характер декора фасадов и интерьеров; наличие живописи, скульптуры, прикладного искусства; строительный материал, основные габариты.
	для памятников монумент. иск-ва	— основные особенности композиционного и колористического решения; тексты, материал, техника, размер.

Кирпичная церковь, выстроенная в стиле классицизма, стоит на пригорке, на некотором расстоянии от села, лежащего к северо-западу за ручьем и прудом. С северной стороны от церкви сохранились остатки кладбища.

Бесстолпный кубический храм с одним ярусом окон завершен купольной ротондой. Переход от четверика к ротонде осуществлен при помощи двухступенчатых тромпов. На востоке примыкала апсида, соединенная с храмом арочным проемом. На западе к храму примыкала двухпридельная, более широкая в плане трапезная с закругленными углами, также соединявшаяся с храмом арочным проемом.

Южная и северная стены четверика прорезаны дверным проемом с парой узких высоких окон по бокам. Вся группа объединена общим карнизом и включена в арочную композицию с ложным трехчастным окном вверху. Белокаменные impostы ложного окна были стесаны при оштукатуривании стен, вероятно, во вт. пол. XIX в, и сейчас под облетевшей штукатуркой видны их хвостовые части. При этом над входами были устроены железные кованые зонты, один из которых сохранился на северном фасаде, другой находится на территории церкви.

Невысокая ротонда прорезана восемью окнами с лучковыми перемычками. В основании ее помещен белокаменный пояс, в основании купола проходит мелкопрофилированный белокаменный карниз.

Раскрепованные скругленные углы трапезной, стены которой сохранились до откосов ближайших окон, оформлены рустом. На месте обрушенных стен трапезной и апсиды торчат длинные железные внутрстенные связи.

Отделка интерьера храма сохранились в незначительных фрагментах. В основании купола проходит лепной карниз с мутулами. Стены были покрыты известково-цементной штукатуркой и расписаны. Сохранились отдельные сильно поврежденные фрагменты

б) общая оценка общественной, научно-исторической и художественной значимости памятника. /см. вкладыш № I/

Церковь является образцом провинциального классицизма нач. XIX в. Отличается упрощенностью художественных форм.

VIII. ОСНОВНАЯ БИБЛИОГРАФИЯ, АРХИВНЫЕ ИСТОЧНИКИ, ИКОНОГРАФИЧЕСКИЙ МАТЕРИАЛ

1. ГИМ ОПИ, ф. 465, д. II5, л. л. 3-7 об. Выписки по истории строительства церкви из различных, в т.ч. архивных источников.

2. И.А. Благовещенский . Краткие сведения о всех церквях Московской епархии. М., 1874, с. 64.

Обмерные планы, кроки обмеров, фотографии и негативы хранятся в Московском областном управлении культуры.

IX. ТЕХНИЧЕСКОЕ СОСТОЯНИЕ

характеристика общего состояния:

для памятников археологии

культурного слоя
важнейших находок

для памятников архитектуры и истории

конструкций
стен
покрытий
потолков
пола
декора фасадов
интерьеров

в интерьере:

живописи
скульптуры
прикл. иск-ва

для памятников монументального искусства

цоколя
постаментов
скульптуры
грунта
красочного слоя

хорошее	среднее	плохое	аварийное
	+		+
+		+	+
		+	
		+	
			+

→ отсутствует

X. СИСТЕМА ОХРАНЫ

а) категория охраны

союзная	республ.	местная	не состоит
			+

б) дата и № документа о принятии под охрану

НЕТ

в) границы охранной зоны и зоны регулирования застройки (краткое описание со ссылкой на утверждающий документ)

Границы охранной зоны памятника не определены.

г) балансовая принадлежность и конкретное использование не используется

д) дата и № охранного документа нет

Дата составления паспорта

декабрь

1982

Составитель Замжицкая О.М. ст. техник
в/о Союзреставрация (должность или профессия)

(подпись)

Инспектор по охране памятников _____

(подпись)



Вкладыш № I

к паспорту "Церковь Николая Чудотворца"

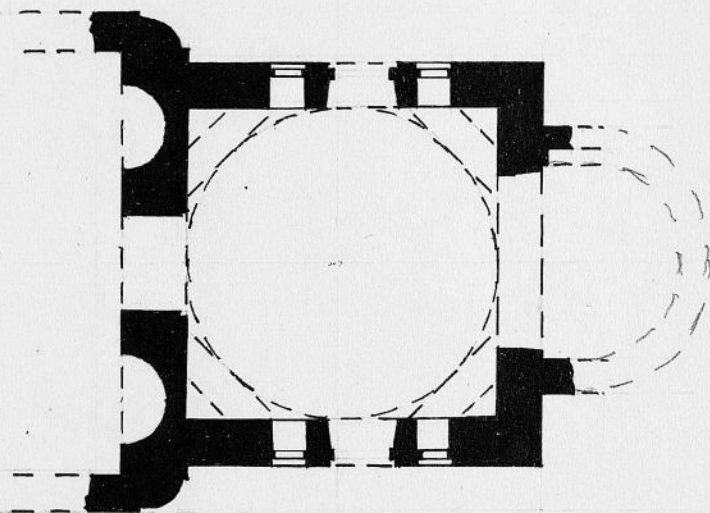
Московская обл, Коломенской р-н, деревня Дарищи.

поздней масляной живописи, выполненной в академической манере: на южной стене "Положение во гроб", по бокам - поясные изображения святых /возможно, евангелистов/, между окнами ротоиды - святые и архангелы в рост. Все изображения в живописных рамах. Местами сохранились растительные орнаменты довольно грубого исполнения. Общий колорит живописи светлый, преобладают голубые, серые, розовые цвета.

Пол в храме был выложен метлахской плиткой, в настоящее время покрытие утрачено, пол завален землей. В окнах сохранились решетки с кубоватым раппортом, двери утрачены, проемы обрамлены штукатурными наличниками. В интерьере выходят воздушные связи в куполе, под тромпами и в восточном арочном проеме.

Здание сложено из кирпича размером 26 x 12 x 8 см верстовой кладкой на известковом растворе, шов обработан односторонней подрезкой.

Московская обл., Коломенский р-н
с. Дарищи
Никольская ц-вь, 1802-1810 гг.



0 10м

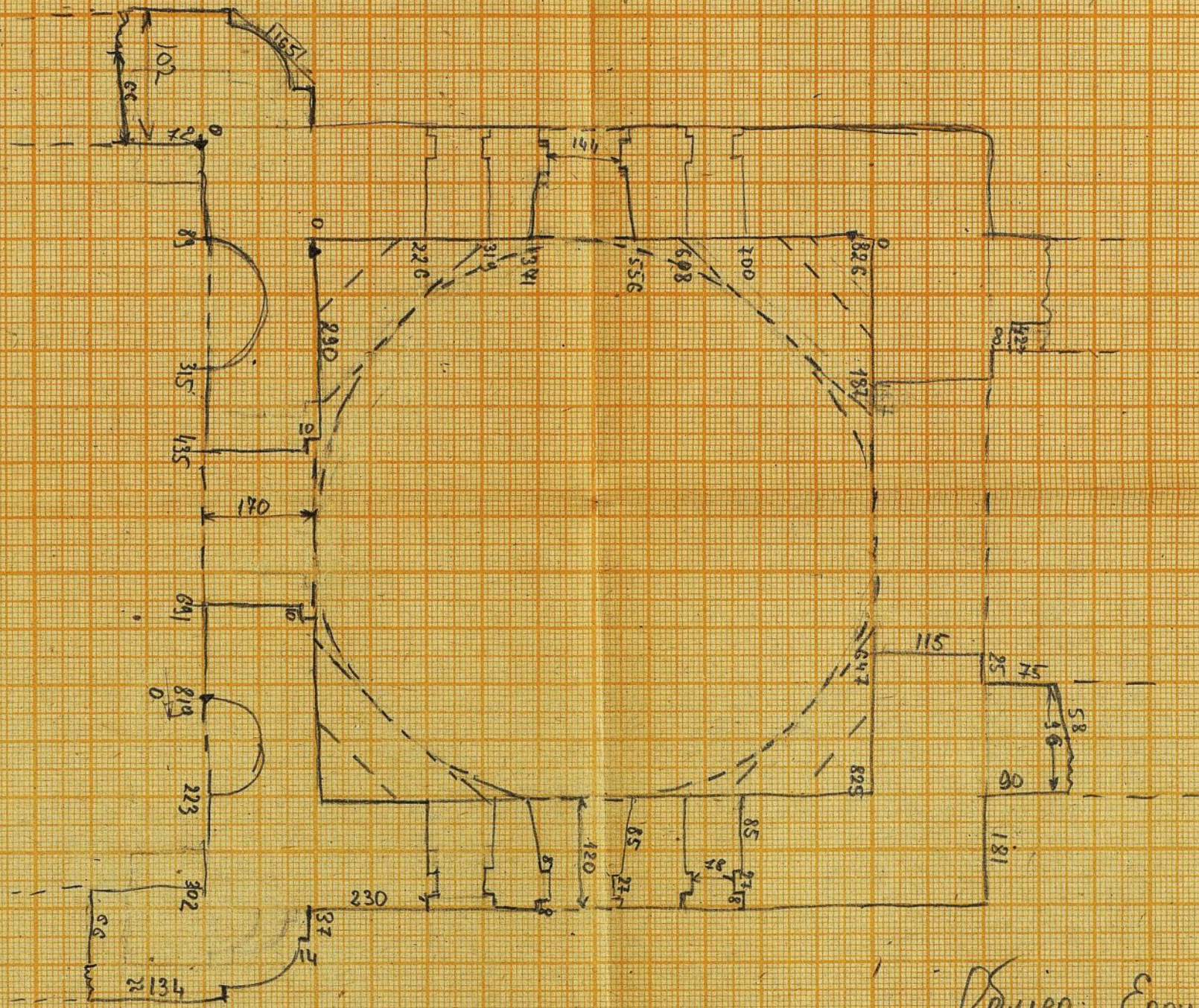
2

В/О «Союзреставрация» МК ССР
Обмерили: Ерошенко А.Е.
Замжицкая Д.М.
Смирнов Г.К.

1982 г.

Выполнила: Берёзкина Е.В.

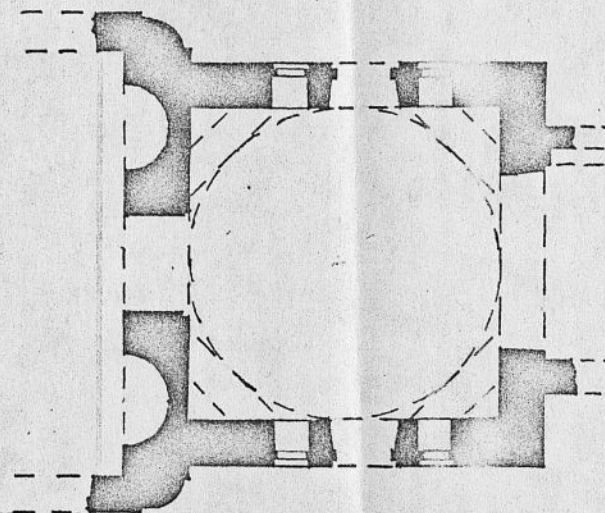
Коломенский р-н
 дер. Дарини.
 церковь Николаевская, 1810 год



Измер: Ерошенко А.Е.
 Замшица Д.М.
 Смирнов Т.К.

Даруци

Московская обл., Коломенский р-н
с. Дарищи
Никольская ц-вь, 1802-1810 гг.



0 10м

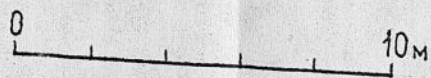
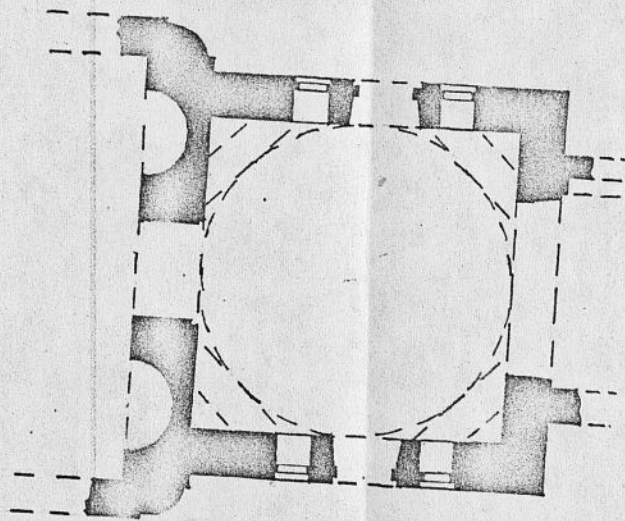
2

В/о «Союзреставрация» МК ССР
Обмерили: Ерошенко А.Е.
Замжицкая О.М.
Смирнов Г.К.

1982 г.

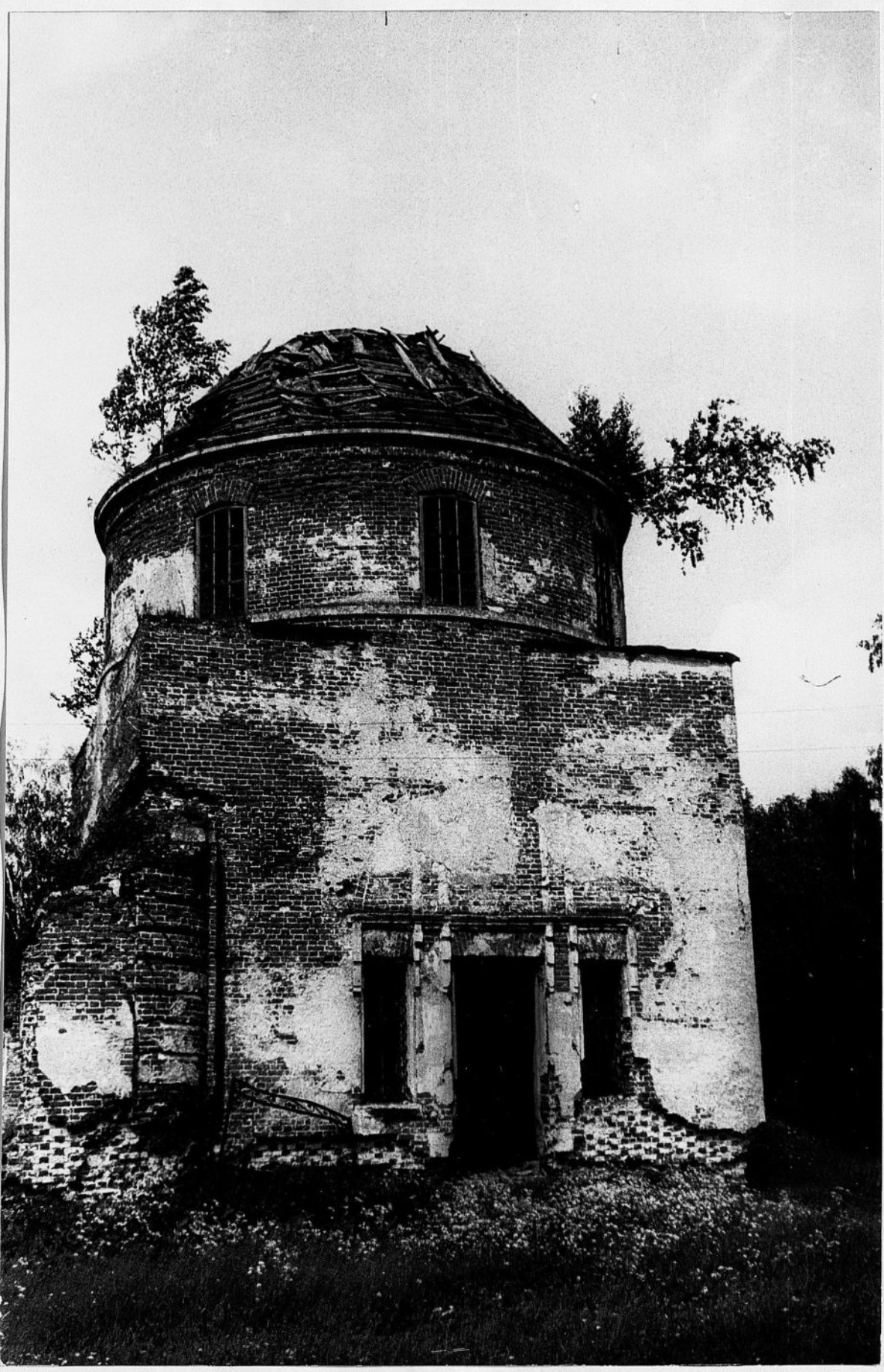
выполнила: Берёзкина Е.В.

Московская обл., Коломенский р-н
с. Дарищи
Никольская ц-вь, 1802-1810 гг.



2

В/О «Союзреставрация» МК ССР
Обмерили: Ерошенко А.Е.
Замжицкая О.М.
Смирнов Г.К.
1982 г.
выполнила: Берёзкина Е.В.



Московская обл.
Калужский р-н
с. Дарини
в в. Николаевское, 1802-1810
Вид с юга

фото Смирнов Т. К. 1982



Московская обл
Коломенский р-н
с. Дарницы
Никольская в бб, 1802-1810
Вид с запада

фото Смирнова Т. К. 1982



Московская обл
Коломенский рн
с. Даршчи
д. Никольская, 1802-1810
Вид с юго-востока

фото Смирнова Т.К. 1982



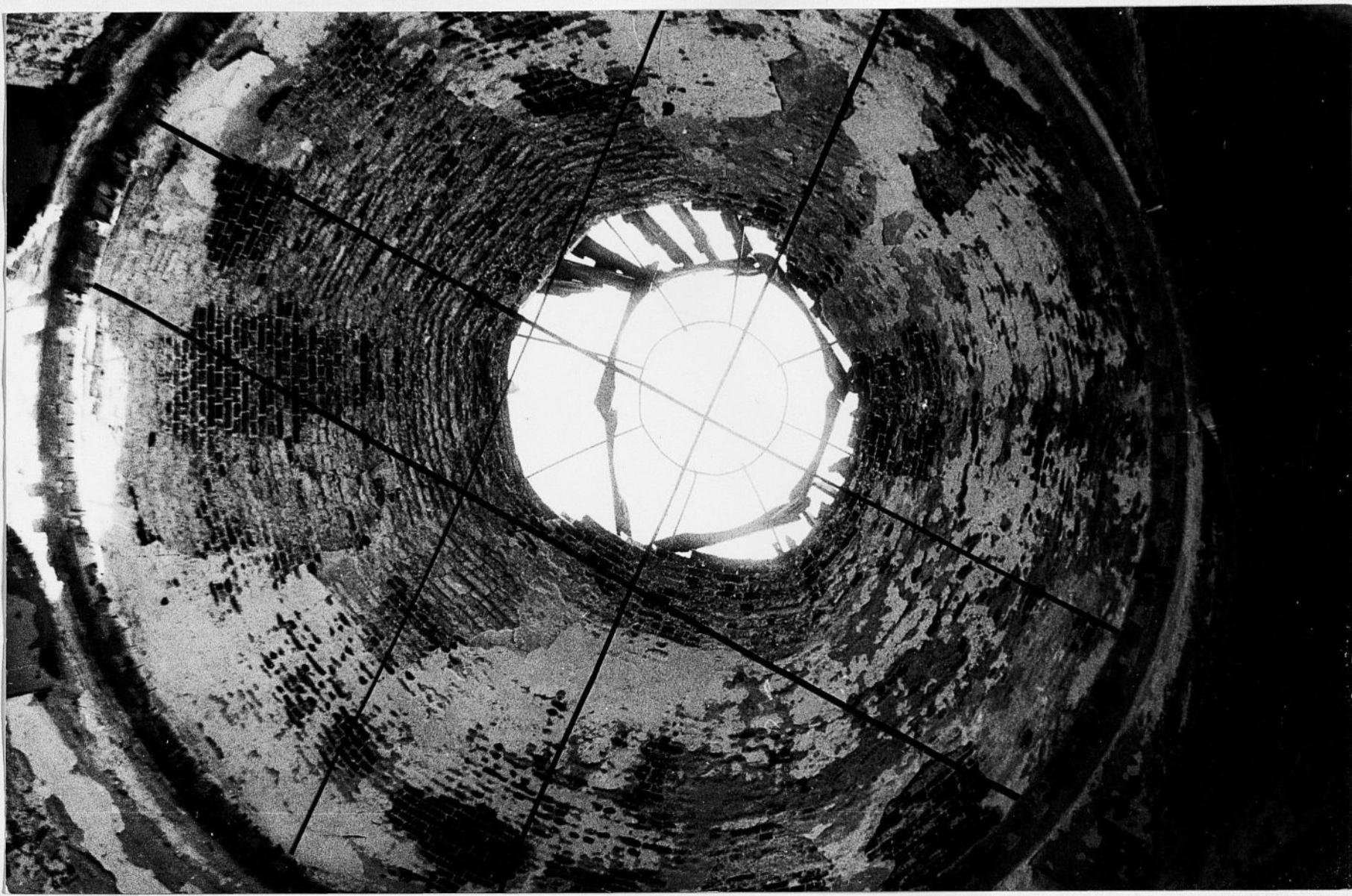
Московская обл
Коломенский р-н
с. Даршова
ул. Николаевская, 1802-1810
Вид с юго-востока

фото Смирнова Т. К. 1982



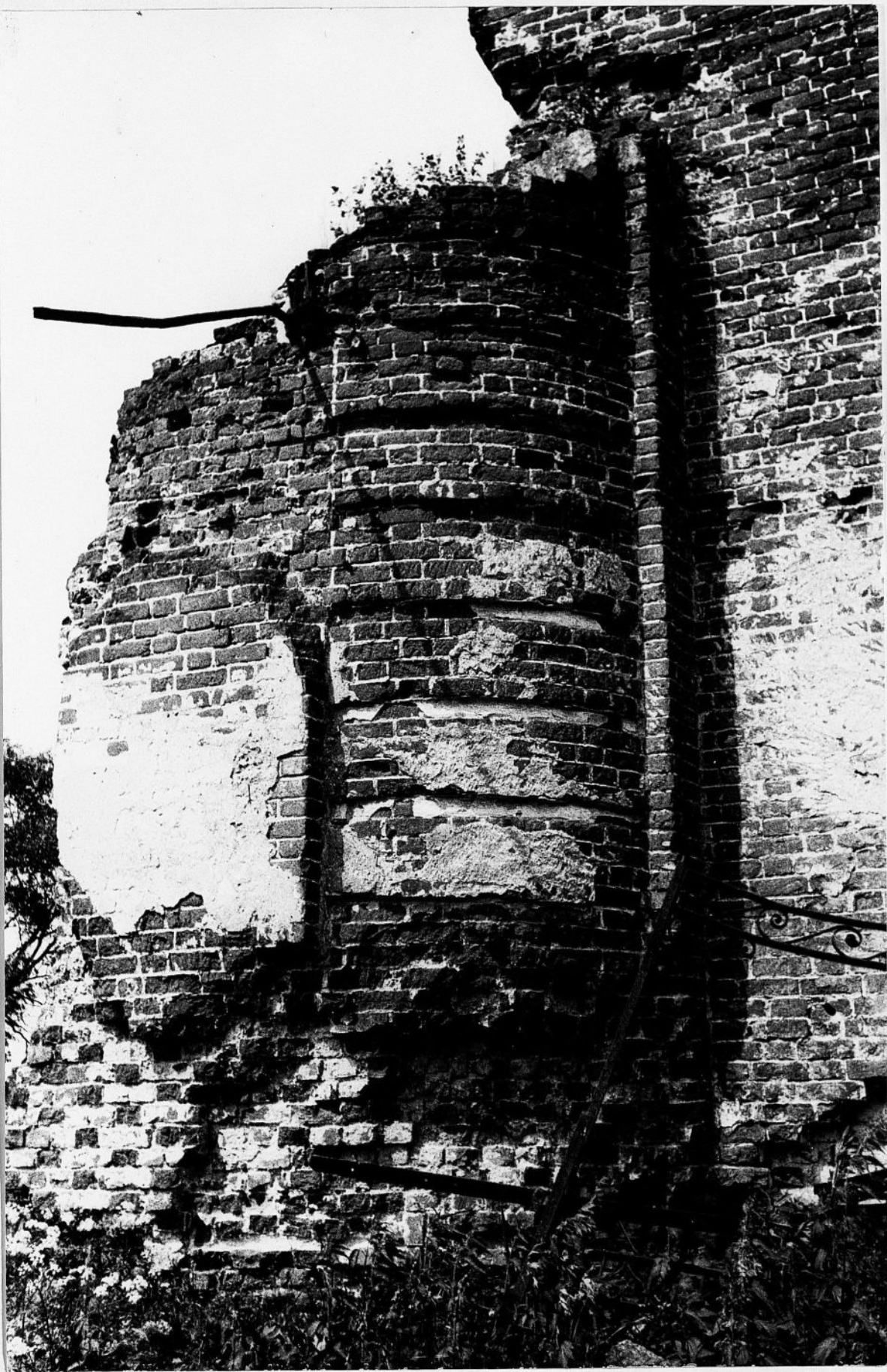
Московская епархия
Коломенский р-н
с. Дарница
д. Никольское, 1802-1810
Внутри храма, Виз на сев-вост.

фото Смирнова Т. К. 1982



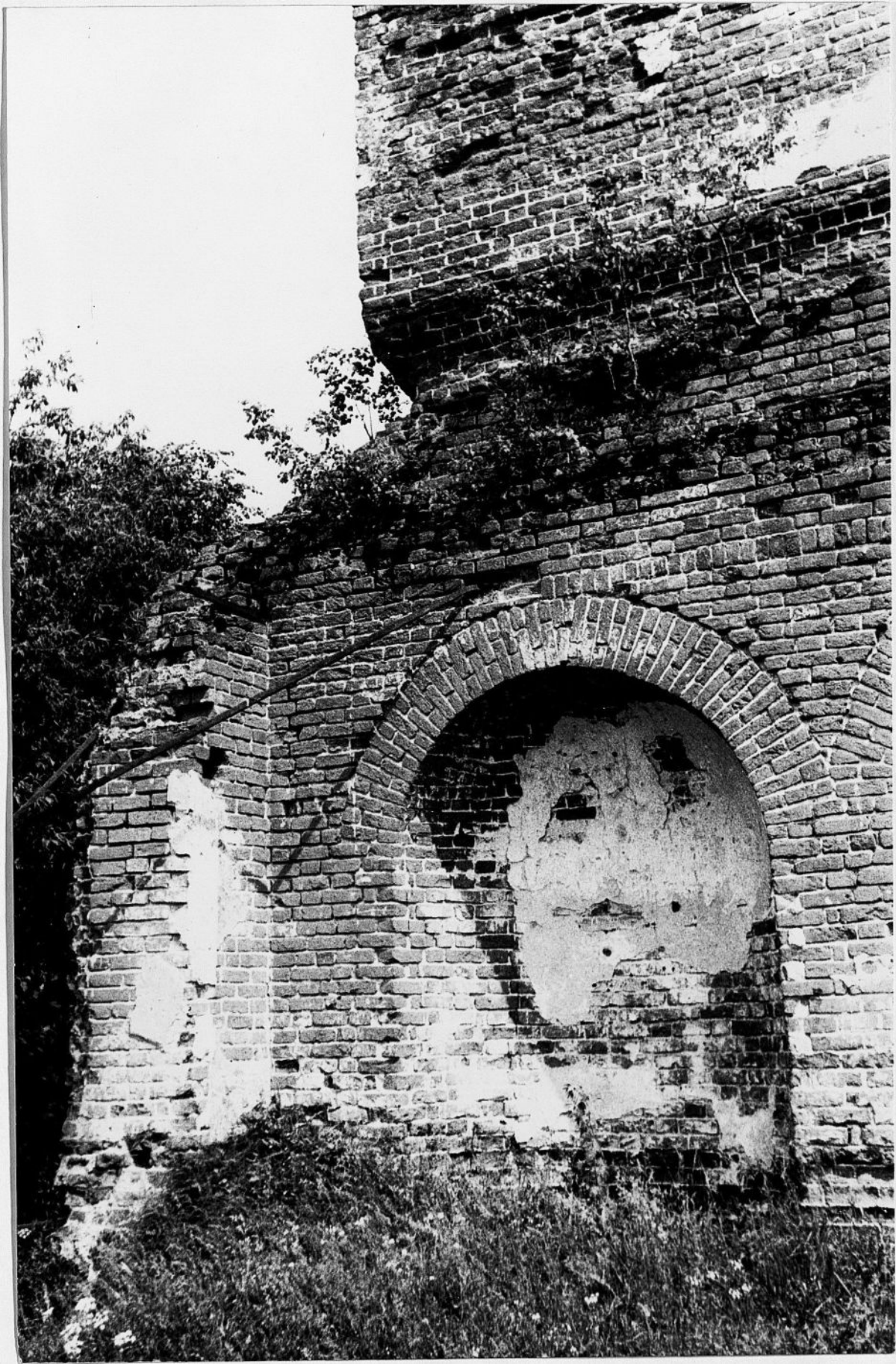
Московская обл
Коломенский р-н
с. Даринки
д. Никольская, 1802-1810
Иконостас храма. Купол

проект Смирнова Т. К. 1982



Московская обл
Коломенский р-н
с. Даринки
Никольская ул, 1802-1810
Юго-восточной ул
Трапезной

архив Смирнова Т.к. 1982



Московская обл
Калуженский рн
с. Даршани
д. Никольская, 1802-1810
Изображение трамплина
Вид на северо-восток усадьбы

фото Смирнова Т.К. 1982



Московская епархия
Коломенский р-н
с. Даринки
д. Никольская, 1802-1810
Ремонт храма

прото Смирнов Т.К. 1982



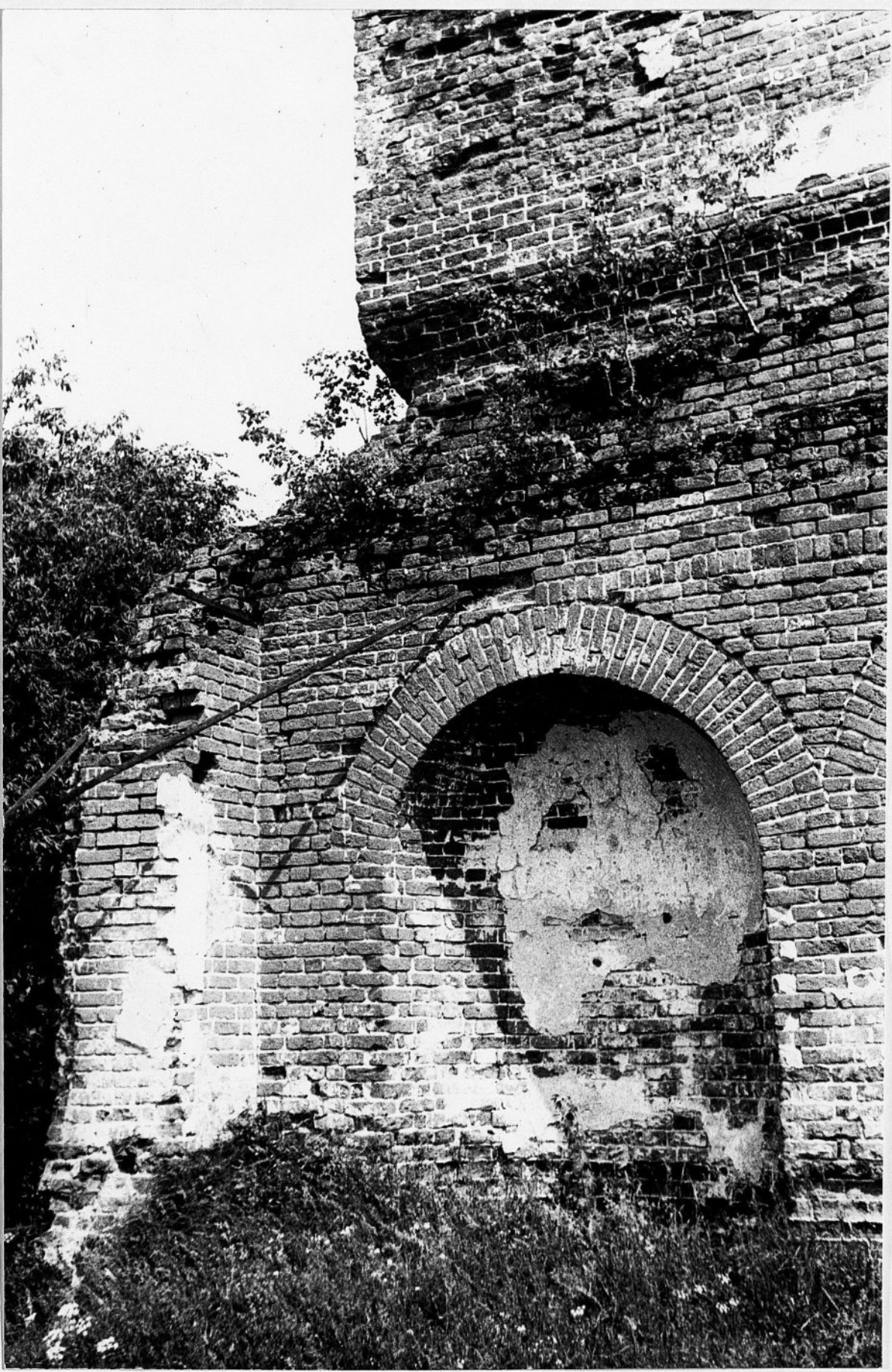
Московская обл
Коломенский р-н
с. Дарницы
ц. Николаевская, 1802-1810
Метерез храма. Вид на сев-вост.

фото Смирнова Т. К. 1992



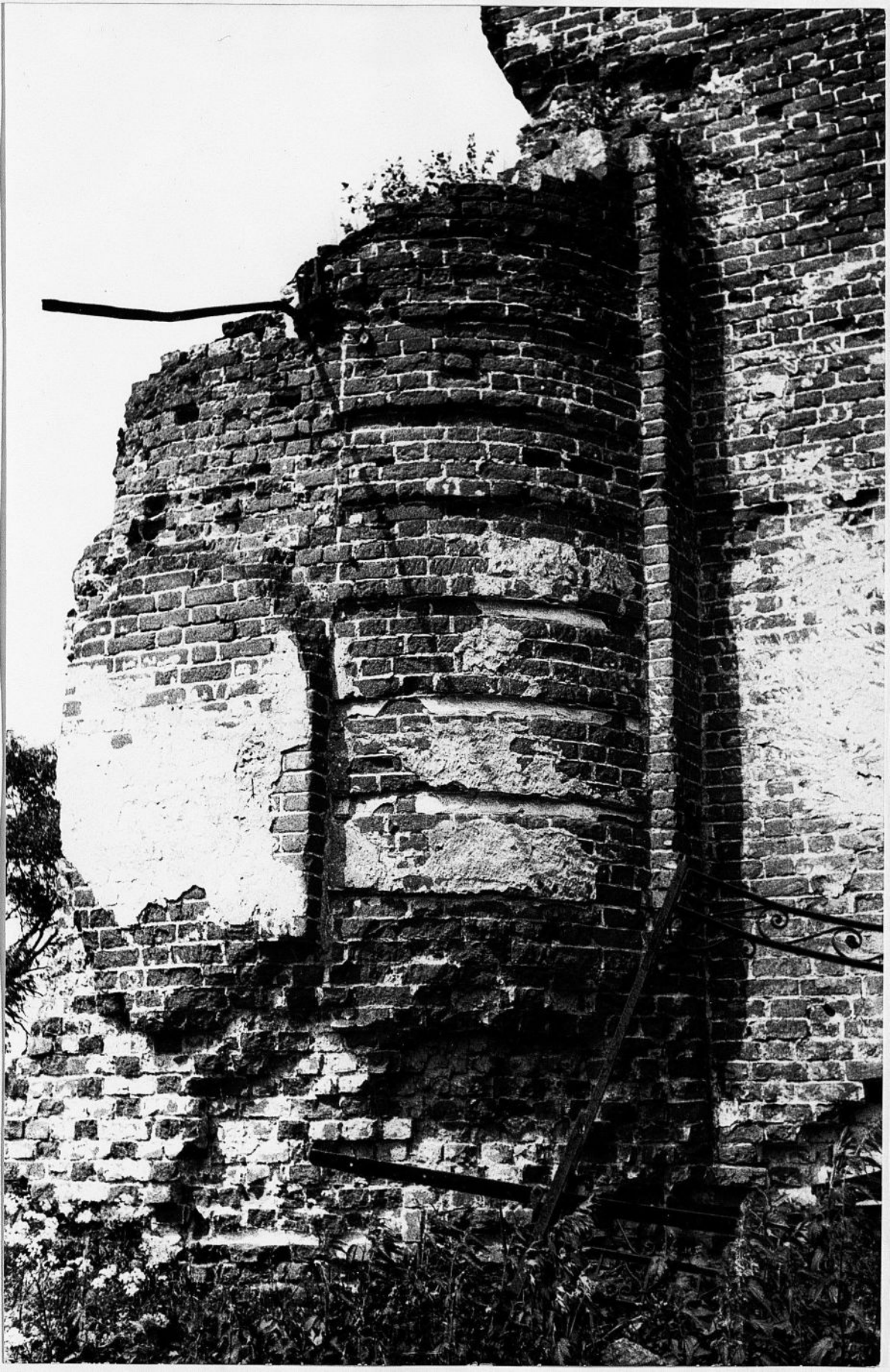
Московская обл
Коломенский рн
с. Даршви
ул. Никольская, 1802-1810
Аптеку храма, купол

орто Смирнова Т. К. 1982



Московская еда
Коломенский р-н
с. Дарницы
В. Николаевая, 1802-1810
Интерьер трапезной
Вид на сев-вост. угол

фото Смирнова Т.К. 1982



Московская обл
Коломенский р-н
с. Дарницы
Никольская ул, 1802-1810
Юго-восточный угол
Трапециной

гггг Смирнова Т. К. 1982



Московская обл
Коломенский р-н
с. Даринцы
в. Никольская, 1802-1810
Ромонцево храм

госпо Никольского С. А. 1882



Московская обл
Коломенский р-н
с. Даршин

д. Кикольская, 1802-1810

Фрагмент конского распада
Храм

Юно Смирнове Т.к. 1982